



GOVERNO
DOS AÇORES

VARIANTE À VILA DA MADALENA



Financiado Por:



GOVERNO
DOS AÇORES



REPÚBLICA
PORTUGUESA



Financiado pela
União Europeia
NextGenerationEU



GOVERNO
DOS AÇORES

SECRETARIA REGIONAL DO TURISMO, MOBILIDADE E INFRAESTRUTURAS

SITUAÇÃO DE REFERÊNCIA

- Congestionamento de tráfego nas entradas e saídas da vila;
- Trânsito de pesados nas vias centrais da vila em coexistência com a circulação urbana;
- Inexistência de uma hierarquia de prioridades e funcional da rede viária;
- Reduzida velocidade de circulação nos trajetos principais, dada a perigosidade das interseções com as vias secundárias;
- Congestionamento da mobilidade urbana dada a intrusão de veículos de “passagem”;

OBJETIVOS - PRR

- Redução de distâncias;
- Redução de tempos de percurso;
- Redução de emissão de gases para a atmosfera;
- Incentivo à mobilidade suave;
- Inclusão de Ciclovias

TRAÇADO

ESBOÇO COROGRÁFICO



GOVERNO
DOS AÇORES



OBJETIVOS DO TRAÇADO:

- Dotar a Vila da Madalena e os seus habitantes de melhor conforto, fluidez e segurança no tráfego urbano;
- Desvio de tráfego pesado no centro urbano;
- Ligar dois troços da ER N.º1-2.ª, a Sudeste da Madalena, com início na rua General António Ribeiro e seguindo para Nordeste, intersecta a ER N.º3-2.ª, passando próximo do Centro de Saúde da Vila e termina, novamente na ER N.º1-2.ª, na rua Carlos Dabney, tendo, entretanto, intersectado outras três estradas municipais;
- Ligação entre as várias rodovias regionais e municipais da Ilha do Pico que se desenvolvem radialmente à Vila da Madalena (Valverde, Longitudinal, Cabo Branco, Sete Cidades);
- Extensão total de 1521 metros

OBJETIVOS DO TRAÇADO:

- **Resolução de pontos de interseção pela introdução de 5 rotundas:**

- garantia de fluidez de tráfego, no sentido da variante, mas também das vias intersetadas;

- funciona como medida de acalmia de tráfego nas interseções, tornando as travessias pedonais mais seguras, dada a redução de velocidade que obrigam à sua aproximação;

- garante de continuidade urbana das vias intersetadas;

- **Resolução de ponto de interseção pela introdução de 1 cruzamento (interseção com a Rua Conselheiro Miguel António da Silveira):**

- via de menor densidade habitacional;
- Indisponibilidade de espaço útil;



- **Mobilidade, segurança e coexistência com viaturas pesadas:**

- 2 vias de circulação na aproximação às rotundas;
- 2 vias de circulação por sentido no troço de acesso ao Centro de Saúde da Madalena;
- ultrapassagem de viaturas em marcha lenta;
- elimina pontos de conflito na entrada e saída;
- **melhoria do nível de serviço da variante!**

- **Mobilidade pedonal e ciclável:**

- ciclovia bidirecional;
- passeio pedonal com diferenciação de pavimento no seu desenvolvimento, interseções e ligação a passadeiras, com diferenciação de revestimento adequado a invisuais;
- passadeiras nas principais interseções, localizadas em zonas de reduzida velocidade de circulação;





- **Traçado com elevado nível de serviço, mas ao mesmo tempo de carácter urbano, enquadrado com a realidade da ilha e elevada sustentabilidade ambiental e cultural:**

- zonas verdes e ajardinadas e iluminação pública em todo o traçado;
- totalidade das propriedades intersetadas, vedada com muros tradicionais de pedra de basalto da região, ou em contexto não habitacional, por guardas homologadas com revestimento a madeira;
- reaproveitamento da totalidade dos produtos resultantes de escavação, para aterro em obra;
- drenagem para sumidouros na própria via, não escoando para as propriedades privadas;
- conservação de maroiço existente;





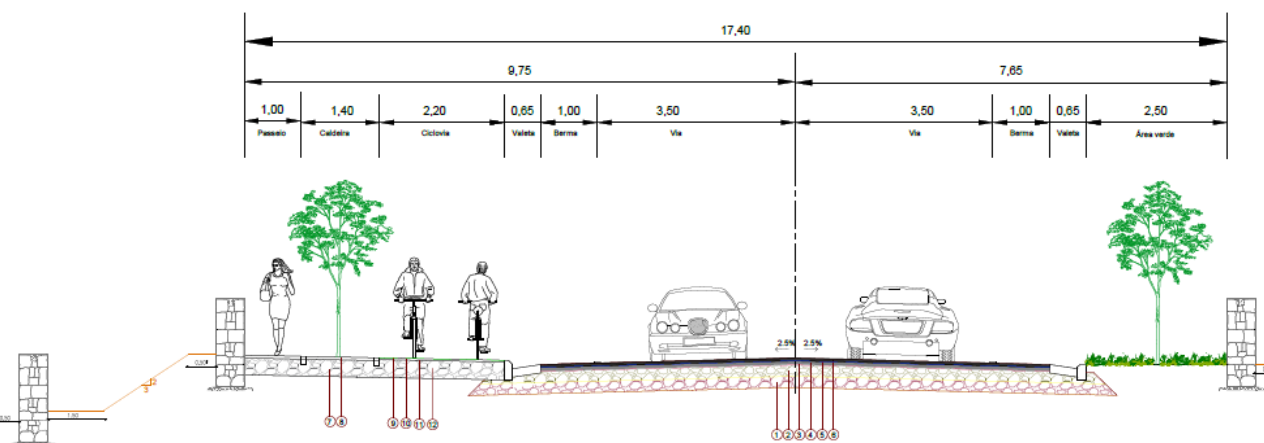
GOVERNO
DOS AÇORES

Entre as Rotundas 1 a 3 e entre as Rotundas 4 e 5, o perfil transversal tipo da Variante é composto pelos seguintes elementos:

- Passeio pedonal;
- Ciclovía bidirecional;
- Faixa de rodagem rodoviária com duas vias de circulação, com bermas de ambos os lados;
- Valeta em ambos os lados da plataforma;
- Área verde, arborização e iluminação pública;

Perfil Transversal Tipo entre rotundas 1-3 e 4-5

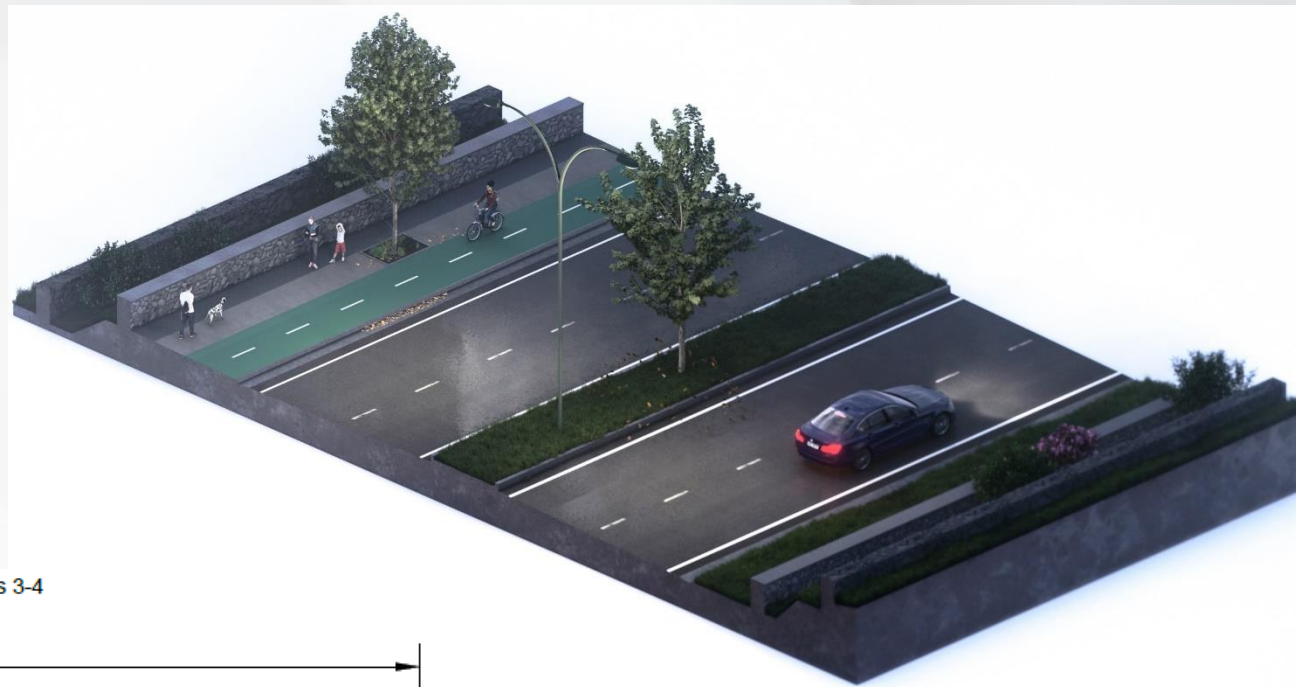
Esc: 1:50



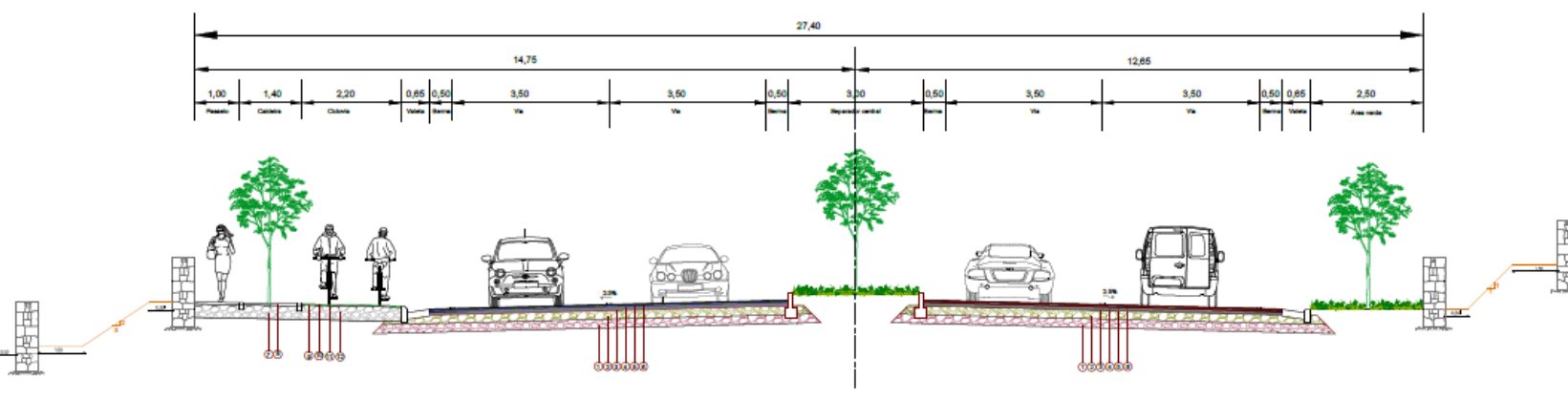


Entre as Rotundas 3 e 4, o perfil transversal tipo da Variante é definido da seguinte forma:

- Passeio pedonal;
- Ciclovía bidirecional;
- Faixa de rodagem rodoviária com duas vias de circulação, **por sentido**, com bermas de ambos os lados;
- Separador central;
- Valeta em ambos os lados da plataforma;
- Área verde, arborização e iluminação pública;

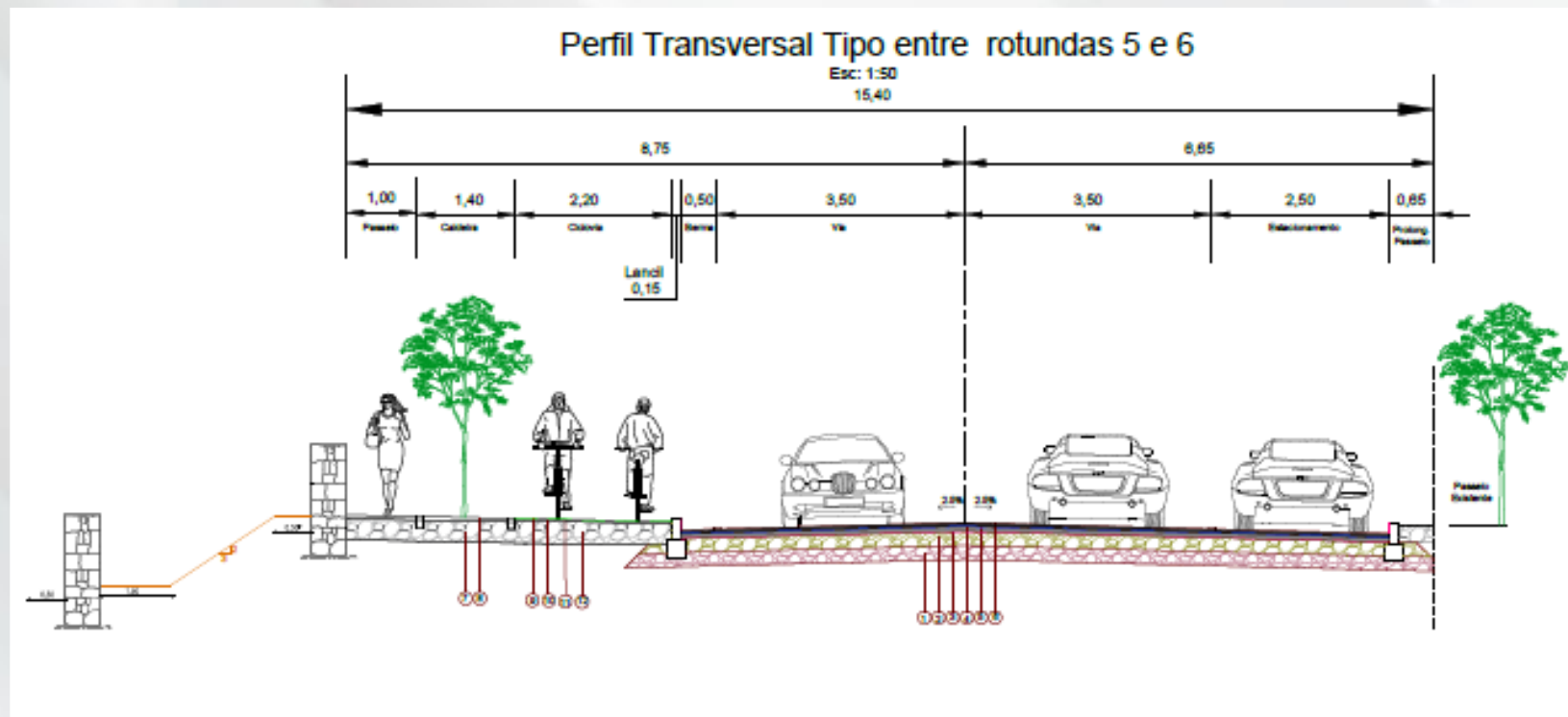


Perfil Transversal Tipo entre rotundas 3-4
Esc: 1:50



Entre as Rotundas 5 e 6, o perfil transversal tipo da Variante é definido da seguinte forma:

- Passeio pedonal;
- Ciclovia bidirecional;
- Faixa de rodagem rodoviária com duas vias de circulação, com berma do lado esquerdo;
- Estacionamento longitudinal;
- Arborização e iluminação pública;

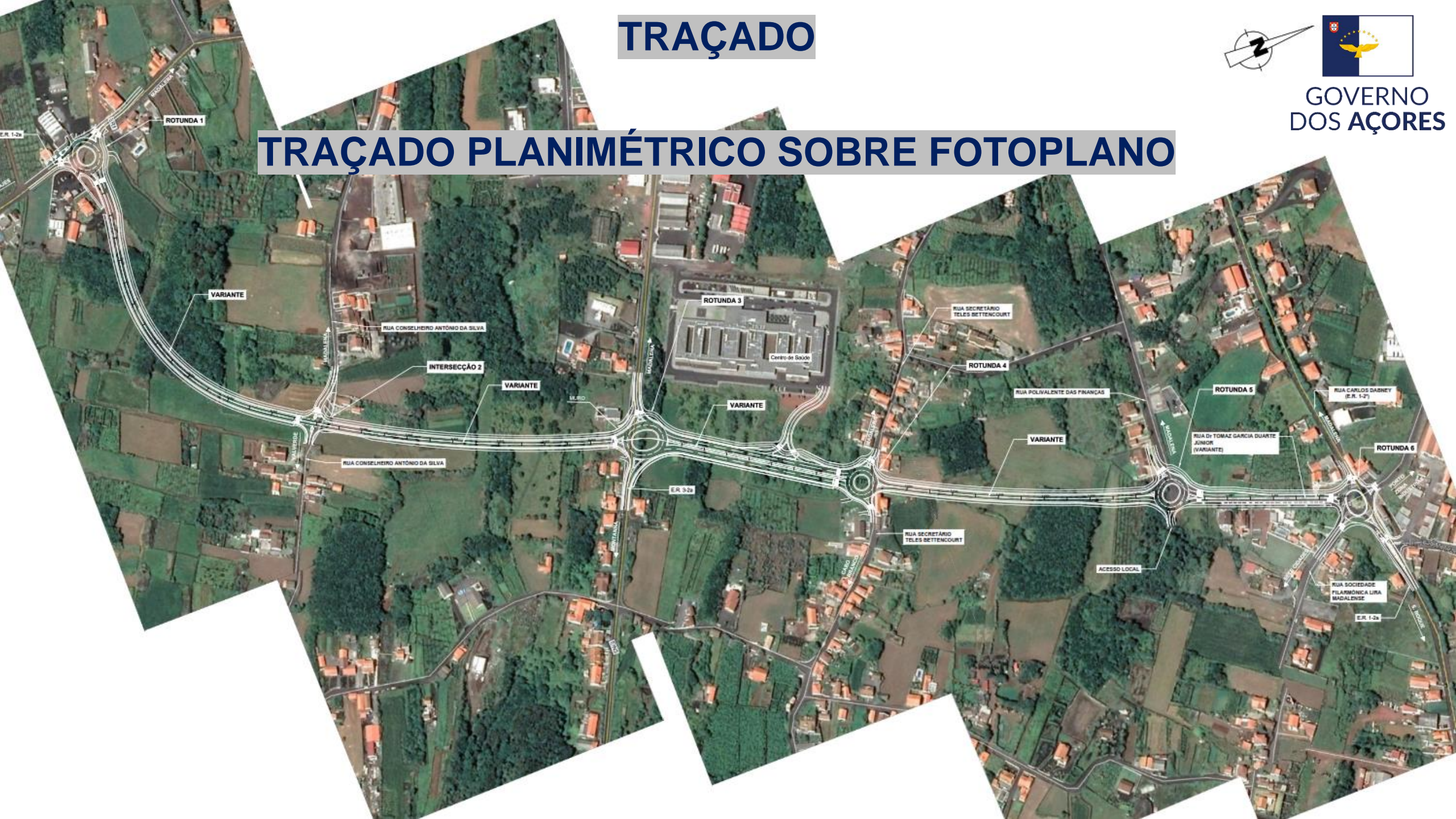


TRAÇADO



GOVERNO
DOS AÇORES

TRAÇADO PLANIMÉTRICO SOBRE FOTOPLANO

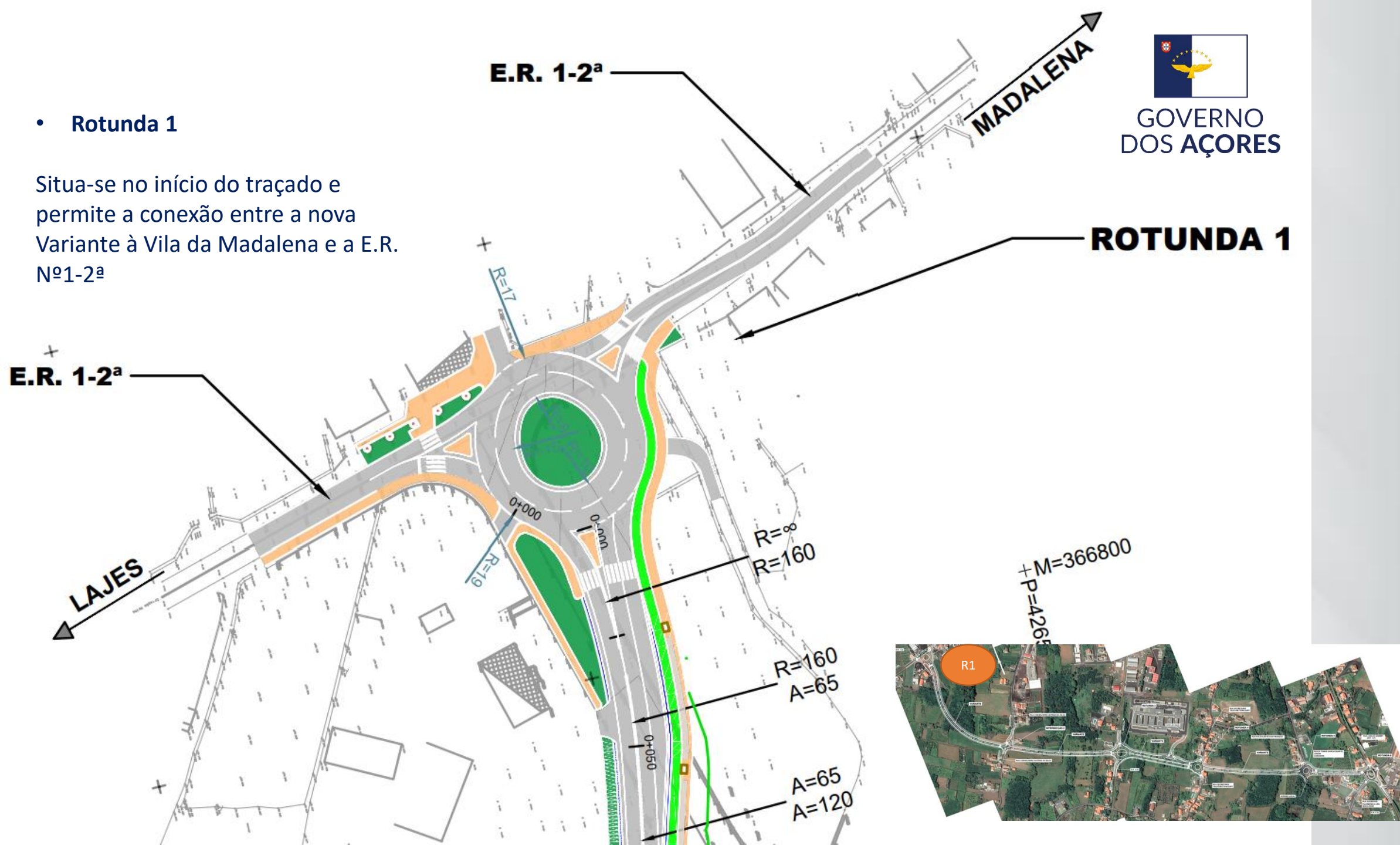




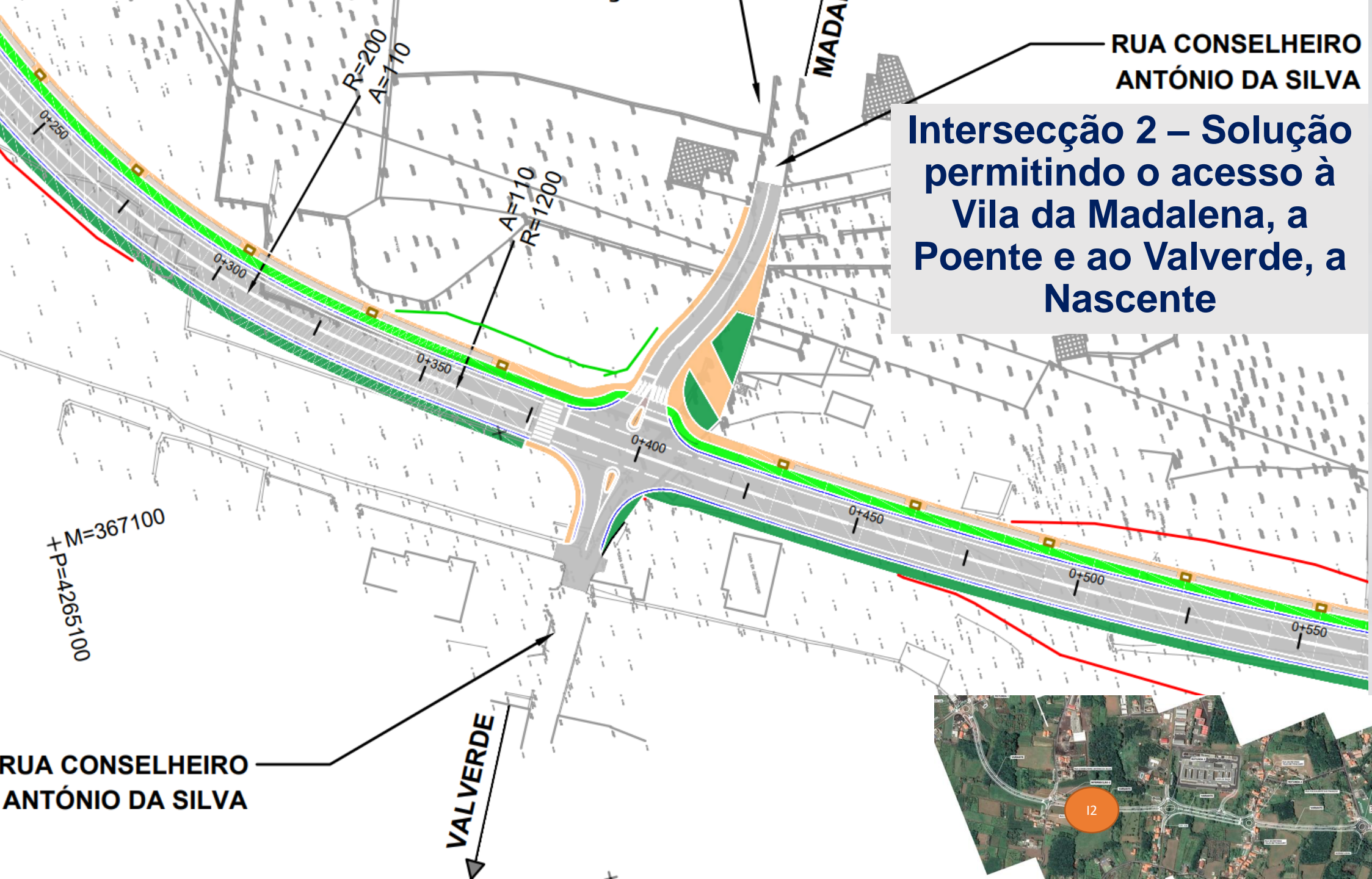
GOVERNO
DOS AÇORES

- **Rotunda 1**

Situa-se no início do traçado e permite a conexão entre a nova Variante à Vila da Madalena e a E.R. Nº1-2ª







RUA CONSELHEIRO
ANTÓNIO DA SILVA

**Intersecção 2 – Solução
permitindo o acesso à
Vila da Madalena, a
Poente e ao Valverde, a
Nascente**

MADA

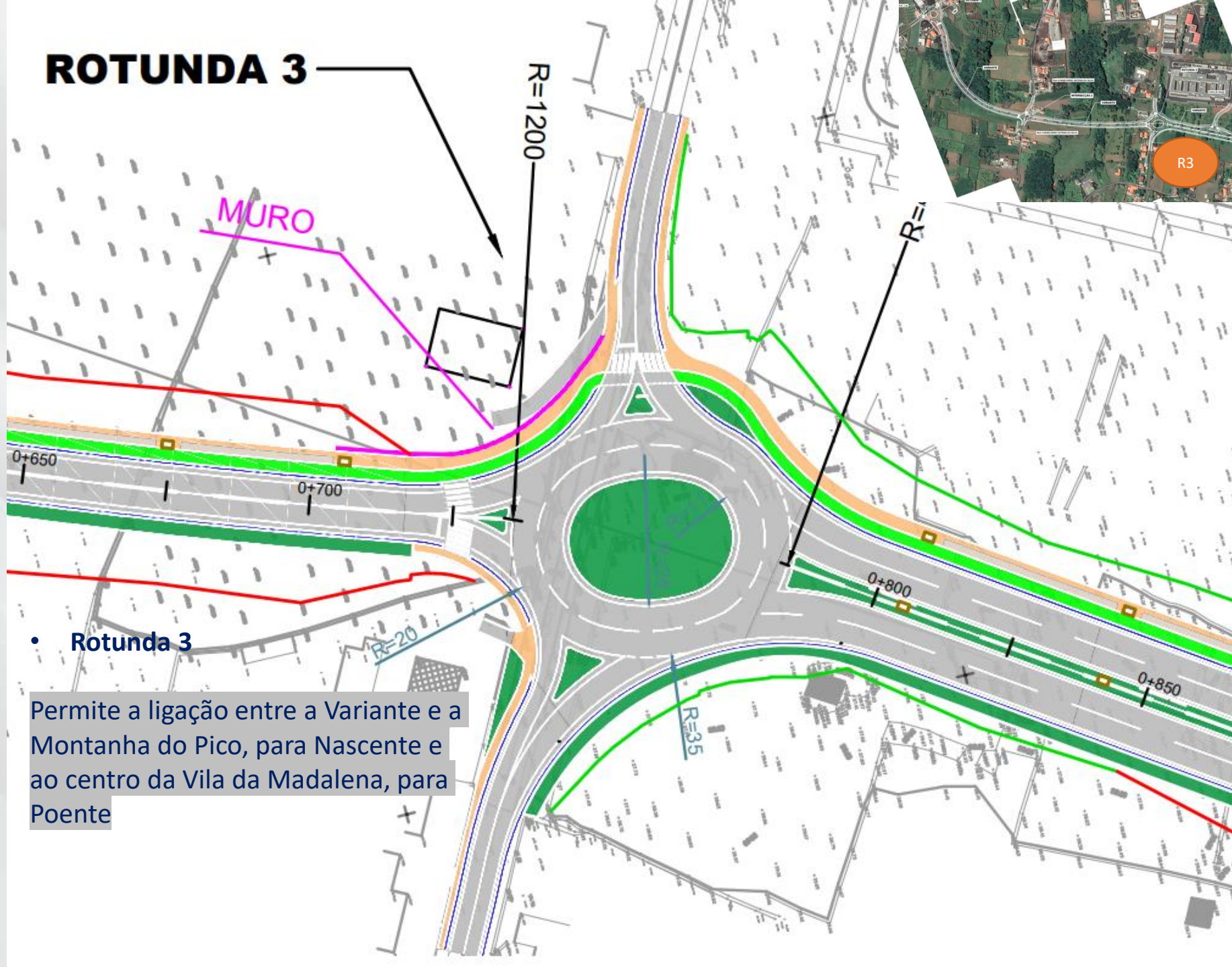
RUA CONSELHEIRO
ANTÓNIO DA SILVA

VALVERDE





ROTUNDA 3



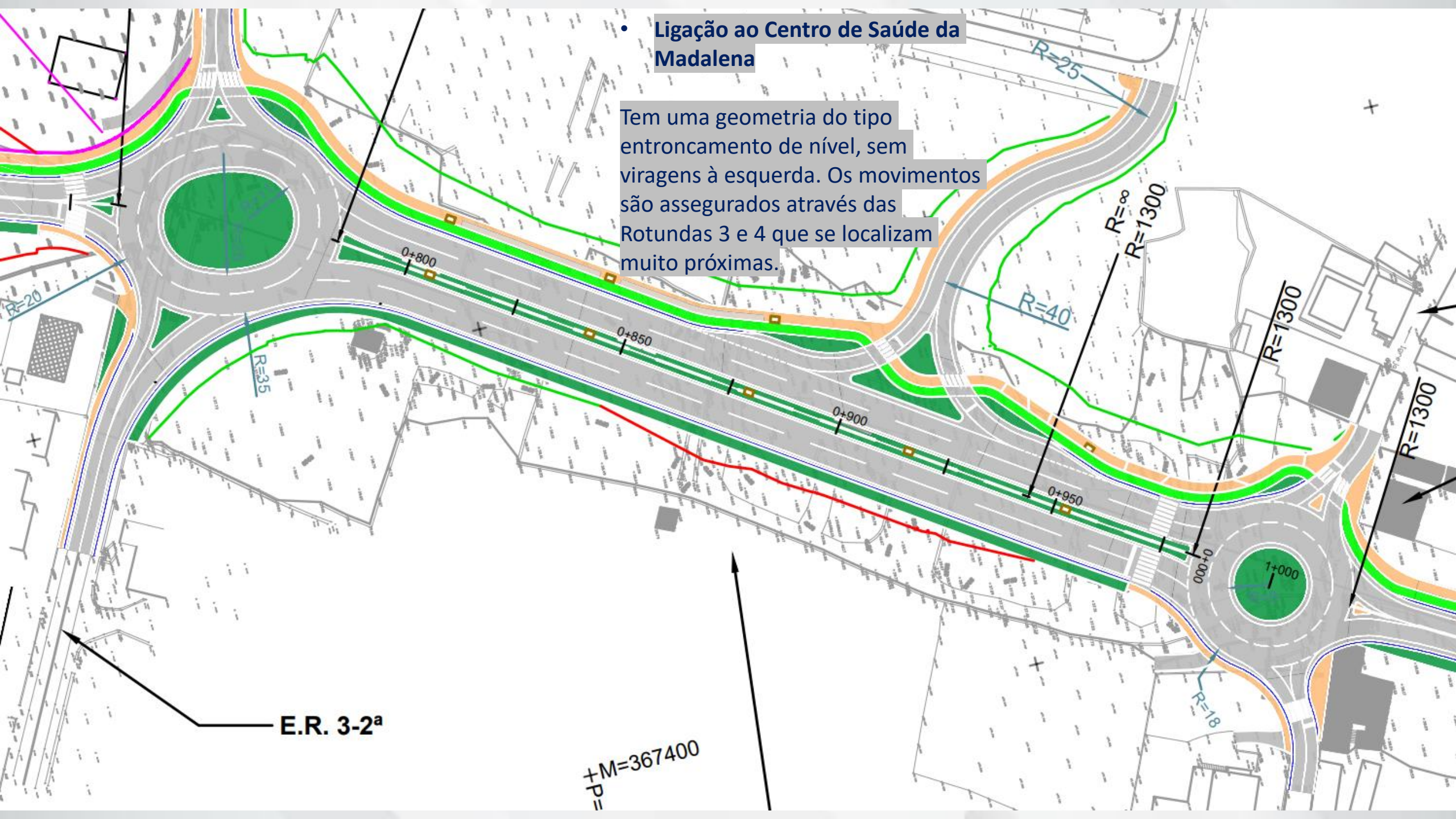
- **Rotunda 3**

Permite a ligação entre a Variante e a Montanha do Pico, para Nascente e ao centro da Vila da Madalena, para Poente



- **Ligação ao Centro de Saúde da Madalena**

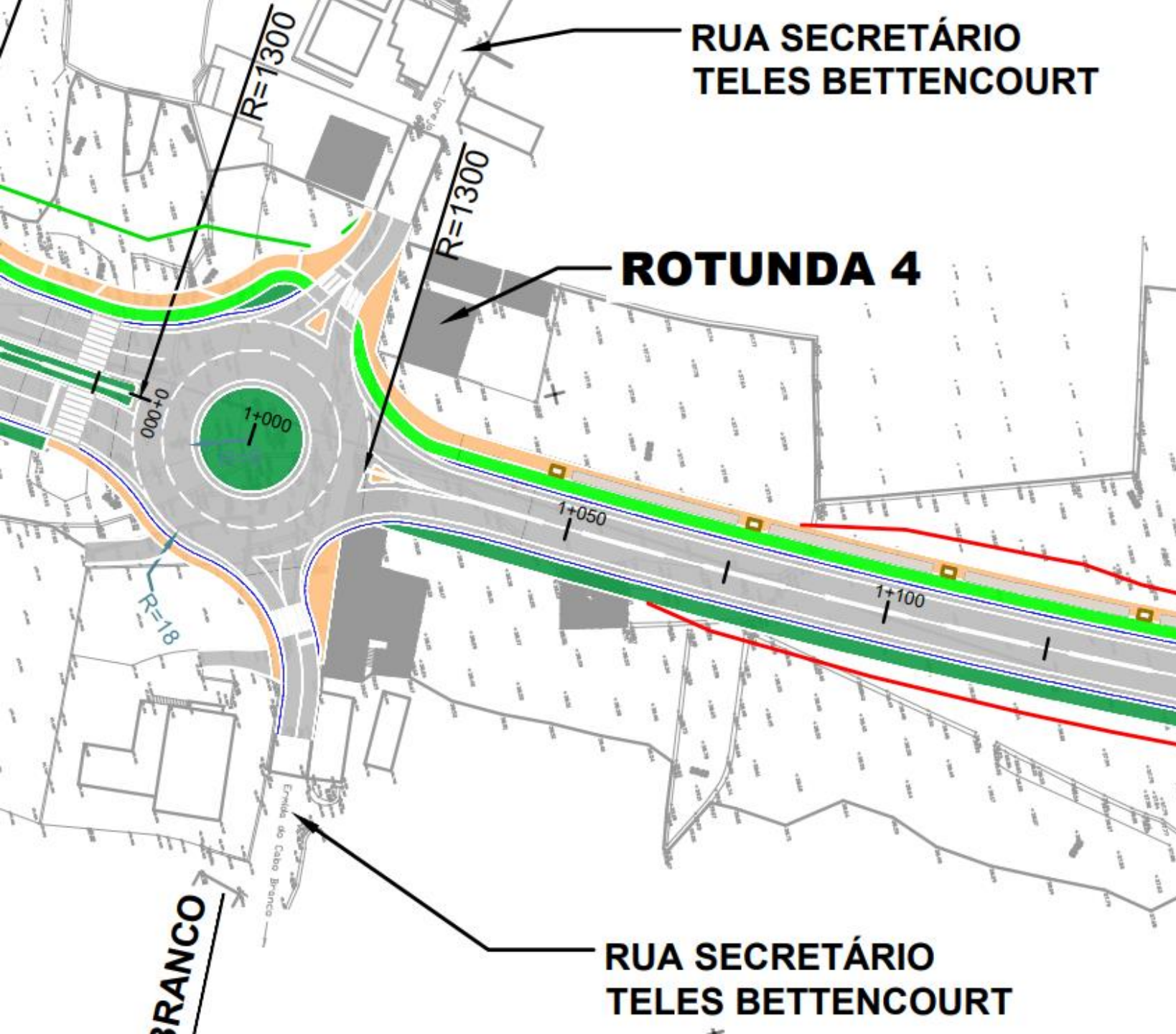
Tem uma geometria do tipo entroncamento de nível, sem viragens à esquerda. Os movimentos são assegurados através das Rotundas 3 e 4 que se localizam muito próximas.



E.R. 3-2ª

+M=367400



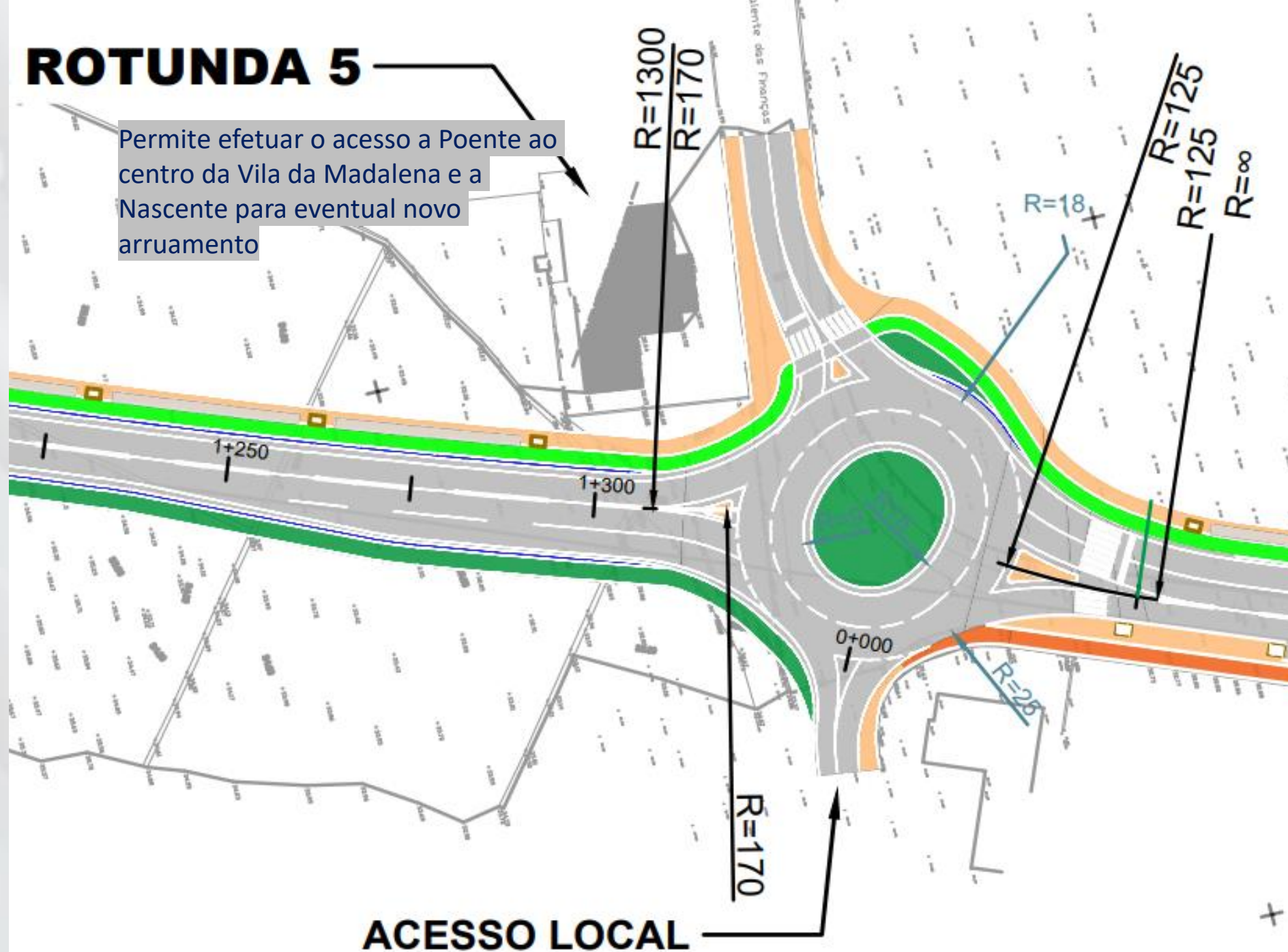


Permite o acesso ao centro da Vila da Madalena, a Poente, e ao Cabo Branco, a Nascente



ROTUNDA 5

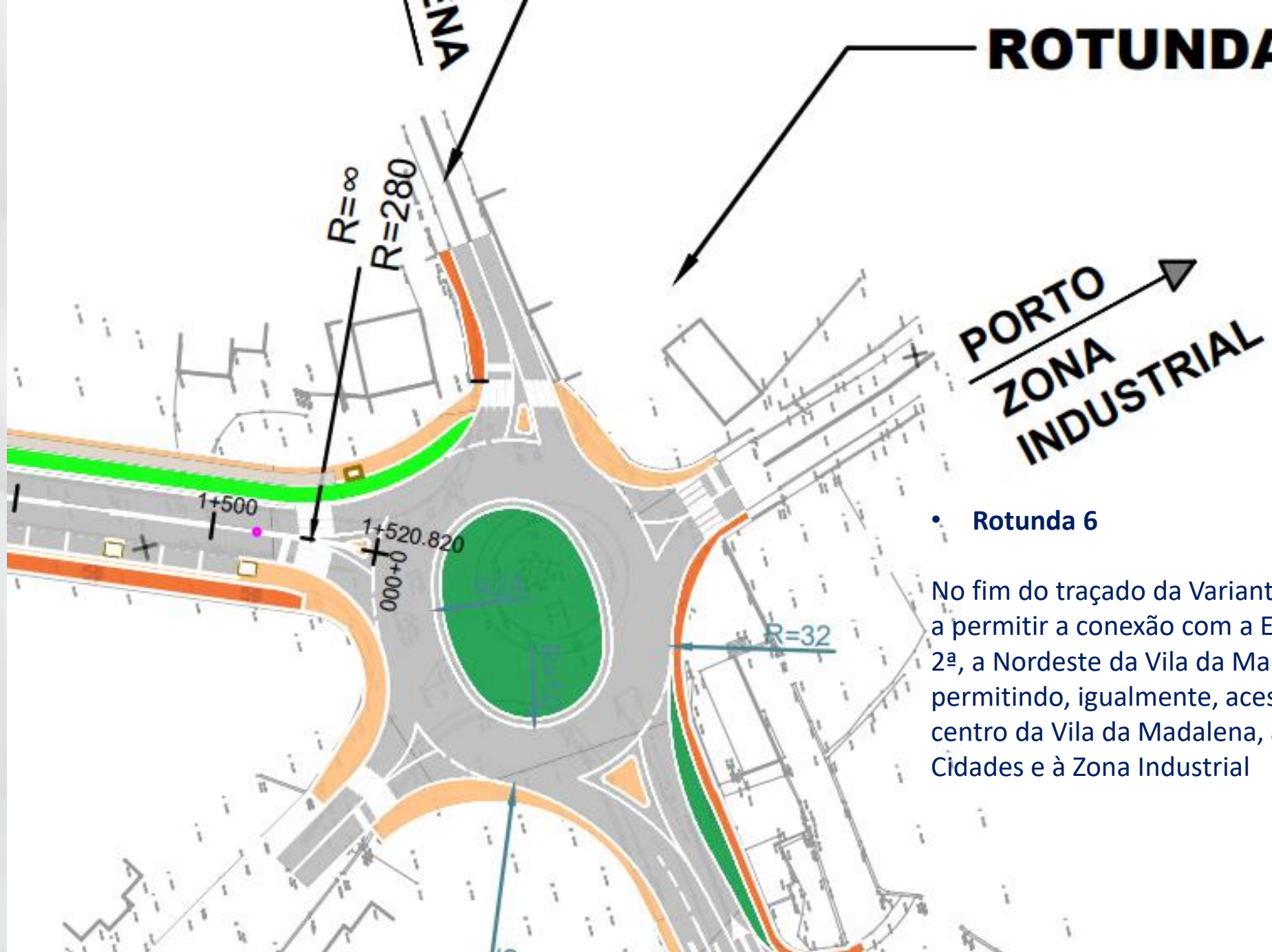
Permite efetuar o acesso a Ponte ao centro da Vila da Madalena e a Nascente para eventual novo arruamento



ACESSO LOCAL



ROTUNDA 6



- Rotunda 6

No fim do traçado da Variante e volta a permitir a conexão com a E.R. Nº1-2ª, a Nordeste da Vila da Madalena, permitindo, igualmente, acesso ao centro da Vila da Madalena, às Sete Cidades e à Zona Industrial





GOVERNO
DOS AÇORES

**SECRETARIA REGIONAL DO TURISMO, MOBILIDADE E
INFRAESTRUTURAS**

ESTIMATIVA DE CUSTOS E PRAZOS

- Estimativa investimento final de 6 200 000 €
- Prazo da obra: 18 meses
- Início previsto: 3º Trimestre 2023
- Conclusão prevista: 1º Semestre 2025



GOVERNO DOS AÇORES



GOVERNO DOS AÇORES

Obrigado!

Financiado Por:



GOVERNO
DOS AÇORES



REPÚBLICA
PORTUGUESA



Financiado pela
União Europeia
NextGenerationEU