



REGIÃO AUTÓNOMA DOS AÇORES
SECRETARIA REGIONAL DA EDUCAÇÃO E CULTURA



RELATÓRIO FINAL

“ORGANIZAÇÃO DO ANO LETIVO”

2015/2016

ÍNDICE

ABREVIATURAS	4
Sumário Executivo	5
INTRODUÇÃO	10
METODOLOGIA	12
1. Unidades orgânicas intervencionadas	12
2. Instrumentos de recolha de dados	12
3. Recursos humanos mobilizados	12
4. Calendarização	13
TRATAMENTO E ANÁLISE DE DADOS	14
1. Educação pré-escolar	14
1.1 Distribuição de crianças por grupos	14
1.2 Crianças com Necessidades Educativas Especiais	15
1.3 Rácios – criança/grupo, criança/educador	16
2. 1.º ciclo do ensino básico	17
2.1 Dimensão dos estabelecimentos de educação e de ensino	17
2.2 Dimensão das turmas por número de alunos	18
2.3 Alunos com Necessidades Educativas Especiais	19
2.4 Rácios - aluno/turma, aluno/professor	20
2.5 Expressão Físico-Motora	21
3. 2.º e 3.º ciclos do ensino básico	22
3.1 2.º ciclo do ensino básico	22
3.1.1 Dimensão das turmas por número de alunos	22
3.1.2 Alunos com Necessidades Educativas Especiais	23
3.1.3 Rácios aluno/turma	24
3.1.4 Educação Física.....	25

3.2 3.º ciclo do ensino básico	26
3.2.1 Dimensão das turmas por número de alunos	26
3.2.2 Alunos com Necessidades Educativas Especiais	28
3.2.3 Rácios aluno/turma	29
3.2.4 Educação Física.....	30
4. Turmas constituídas ao abrigo de legislação específica	31
5. Ensino secundário	33
5.1 Cursos científico-humanísticos	33
5.2 Cursos profissionais	36
5.3 Educação Física.....	39
6. Ensino Artístico	40
7. Serviço docente	41
7.1 Componente não letiva	43
DESCONFORMIDADES	44
ANÁLISE COMPARATIVA DE ALGUNS INDICADORES	45
CONSIDERAÇÕES FINAIS	49
ANEXOS	51

ABREVIATURAS

EBI-T – EBI do Topo

EBI-PG – EBI de Ponta Garça

EBI-FFD – EBI Francisco Ferreira Drummond

EBI-L – EBI da Lagoa

EBI- PV – EBI da Praia da Vitória

EBS-M – EBS da Madalena

EBS-G – EBS da Graciosa

ES-RG – ES da Ribeira Grande

ES-DR – ES Domingos Rebelo

ES-VN – ES Vitorino Nemésio

Sumário Executivo

Objetivos da Intervenção

A atividade *Organização do Ano Letivo*, como atividade de controlo, teve por finalidade verificar a conformidade legal do funcionamento das unidades orgânicas e identificar o grau de eficácia e razoabilidade da execução dos critérios pedagógicos.

Os objetivos da atividade são:

- Analisar os aspetos organizacionais e pedagógicos das unidades orgânicas do sistema educativo regional, no âmbito da preparação do ano letivo 2015/2016;
- Avaliar o grau de eficácia e racionalidade na gestão dos recursos humanos disponíveis;
- Verificar a conformidade de procedimentos com a lei em vigor e as orientações definidas superiormente;
- Identificar situações de desvio em relação aos normativos em vigor, comunicando-as à tutela;
- Induzir práticas de boa gestão no sistema educativo, contribuindo para a superação de eventuais disfuncionamentos;
- Analisar a razoabilidade da execução dos critérios pedagógicos relativos à organização do ano letivo.

Educação pré-escolar

A educação pré-escolar funciona em 7 das 10 unidades orgânicas intervencionadas. É frequentada por 1047 crianças distribuídas por 65 grupos.

Das 1047 crianças, 45 estão sinalizadas com Necessidades Educativas Especiais, correspondente a uma percentagem de 4,3%.

O rácio de criança/grupo varia entre os valores de 18,2 e 14,8, sendo, respetivamente o valor mais elevado e o valor mais baixo.

O rácio de criança/educador varia entre os valores de 16,8 e 12,0, sendo, respetivamente o valor mais elevado e o valor mais baixo.

1.º ciclo do ensino básico

O 1.º ciclo do ensino básico funciona em 7 das 10 unidades orgânicas intervencionadas. É frequentado por 2092 alunos distribuídos por 132 turmas.

Dos 2092 alunos, 295 estão sinalizados com Necessidades Educativas Especiais, correspondente a uma percentagem de 14,1%.

O rácio de aluno/turma varia entre os valores de 16,6 e 14,0, sendo, respetivamente o valor mais elevado e o valor mais baixo.

O rácio aluno/professor varia entre os valores de 15,9 e 11,1, sendo, respetivamente o valor mais elevado e o valor mais baixo.

Das 132 turmas, 7 têm menos de 10 alunos, 19 têm entre 10 e 12 alunos, 59 têm entre 13 e 17 alunos, 43 têm entre 18 a 22 alunos, 2 têm 23 alunos e 2 têm mais de 23 alunos.

2.º ciclo do ensino básico

O 2.º ciclo do ensino básico funciona em 7 das 10 unidades orgânicas intervencionadas. É frequentado por 1062 alunos distribuídos por 56 turmas.

Dos 1062 alunos, 134 estão sinalizados com Necessidades Educativas Especiais, correspondente a uma percentagem de 12,6%.

No 5.º ano de escolaridade o rácio oscila entre 19,8 e 14,0 respetivamente o valor máximo e o valor mínimo.

No 6.º ano de escolaridade o rácio oscila entre 23,5 e 14,0 respetivamente o valor máximo e o valor mínimo.

No 5.º ano de escolaridade das 27 turmas, 1 tem menos de 13 alunos, 6 têm entre 13 e 17 alunos e 20 têm entre 18 e 23 alunos.

No 6.º ano de escolaridade das 29 turmas, 2 têm menos de 13 alunos, 6 têm entre 13 e 17 alunos, 20 têm entre 18 e 23 alunos, 1 tem mais de 23 alunos.

3.º ciclo do ensino básico

O 3.º ciclo do ensino básico funciona em 9 das 10 unidades orgânicas intervencionadas. É frequentado por 2314 alunos distribuídos por 115 turmas.

Dos 2314 alunos, 106 estão sinalizados com Necessidades Educativas Especiais, correspondente a uma percentagem de 4,6%.

No 7.º ano de escolaridade das 44 turmas, 0 tem menos de 13 alunos, 8 têm entre 13 e 17 alunos, 35 têm entre 18 e 23 alunos, 1 tem mais de 23 alunos.

No 8.º ano de escolaridade das 36 turmas, 1 tem menos de 13 alunos, 3 têm entre 13 e 17 alunos, 30 têm entre 18 e 23 alunos, 2 têm mais de 23 alunos.

No 9.º ano de escolaridade das 35 turmas, 1 tem menos de 13 alunos, 3 têm entre 13 e 17 alunos, 30 têm entre 18 e 23 alunos, 1 tem mais de 23 alunos.

No total das 9 unidades orgânicas intervencionadas e num total de 2314 alunos, a que correspondem 115 turmas, o rácio aluno/turma é 20,1. No 7.º ano é de 20,2, no 8.º ano é de 20,1 e no 9.º ano de escolaridade é de 20,1.

Regulamentação específica

Das 10 unidades orgânicas intervencionadas, 4 constituíram turmas no âmbito do Programa Oportunidade I, II, III.

Do subprograma Oportunidade I foi constituída 1 turma com um total de 10 alunos, do subprograma Oportunidade II foram constituídas 4 turmas com um total de 47 alunos, do subprograma Oportunidade III foram constituídas 4 turmas com um total de 42 alunos.

Das 10 unidades orgânicas intervencionadas, 6 constituíram turmas dos Cursos PROFIJ. Os Cursos PROFIJ II são frequentados por 162 alunos distribuídos por 13 turmas.

Duas unidades orgânicas oferecem Cursos Vocacionais ao nível do 2.º e 3.º ciclo do ensino básico. Os cursos envolvem um total de 6 turmas e 80 alunos.

Todas as unidades orgânicas constituíram unidades especializadas e/ou programas específicos do Regime Educativo Especial com o objetivo de dar respostas às crianças/alunos com Necessidades Educativas Especiais.

Das várias UNECAS/Programas destacam-se aqueles que visam promover a transição para a vida pós-escolar dos jovens, envolvendo um total de 226 alunos.

Quatro unidades orgânicas oferecem o Programa Socioeducativo a 62 alunos.

O Programa Ocupacional é desenvolvido em cinco unidades orgânicas envolvendo um total de 23 alunos.

Ensino Secundário

Os cursos científico-humanísticos do ensino secundário funcionam em 5 das 10 unidades orgânicas intervencionadas e os cursos profissionais funcionam em 4 unidades orgânicas.

Dos 2386 alunos matriculados no ensino secundário, 1847 frequentam os cursos científico-humanísticos e estão organizados em 87 turmas. Os cursos profissionais são frequentados por 539 alunos organizados em 32 turmas.

Ensino Artístico

Da totalidade das unidades orgânicas intervencionadas apenas duas oferecem a frequência do Ensino Artístico, a EBI-PV e a EBS-G.

O curso de iniciação musical é frequentado por 115 alunos. O Curso básico do ensino artístico ao nível do 2.º ciclo envolve 117 alunos e ao nível do 3.º ciclo envolve 89 alunos.

Serviço Docente

Nas 10 unidades orgânicas intervencionadas foi observada a implementação de atividades educativas desenvolvidas em clubes temáticos, bibliotecas, programas de tutoria, atividades desportivas, TIC's, gabinete disciplinar, ecoescola, gabinete de saúde escolar, atividades oficinais, musicais, teatrais, salas de estudo, projetos, Programa Fénix, PROFIJ, Erasmus, coordenações, equipa de avaliação, jornal escolar, substituição por ausência imprevista, organização de exposições, Parlamento Jovem.

Na distribuição de serviço docente os conselhos executivos utilizaram critérios definidos em diploma próprio. Algumas unidades orgânicas estabeleceram critérios que, apesar, de não serem específicos para cada ciclo de ensino, privilegiaram aspetos como: a continuidade do docente da turma, a adequação do perfil do docente e a manutenção de equipas estáveis.

Em 8 das 10 unidades orgânicas intervencionadas, verificou-se a existência da lecionação de mais de 5 horas consecutivas e/ou de 7 horas letivas diárias interpoladas. Os presidentes dos conselhos executivos apresentaram como justificações o facto de atribuírem tardes livres aos alunos, por conveniência e interesse dos docentes não colidindo com a conveniência do serviço, referem igualmente a rentabilização dos espaços com a finalidade de facilitar a gestão e a organização das atividades.

INTRODUÇÃO

A **Organização do Ano Letivo** (adiante designada OAL) é uma ação de verificação e controlo que pretende obter informação precisa e relevante sobre o modo como as unidades orgânicas do sistema educativo regional põem em prática a verificação das determinações procedentes da legislação em vigor.

A ação da OAL tem como objetivo estratégico verificar e acompanhar a gestão da qualidade do sistema educativo da Região Autónoma dos Açores.

Objetivos da ação

São objetivos da ação inspetiva, desenvolvida pela IRE à Organização do Ano Letivo de 2015/2016:

- Analisar os aspetos organizacionais e pedagógicos das unidades orgânicas do sistema educativo regional, no âmbito da preparação do ano letivo 2015/2016;
- Avaliar o grau de eficácia e racionalidade na gestão dos recursos humanos disponíveis;
- Verificar a conformidade de procedimentos com a lei em vigor e as orientações definidas superiormente;
- Identificar situações de desvio em relação aos normativos em vigor, comunicando-as à tutela;
- Induzir práticas de boa gestão do sistema educativo, contribuindo para a superação de eventuais disfuncionamentos;
- Analisar a razoabilidade da execução dos critérios pedagógicos relativos à organização do ano letivo.

Âmbito da intervenção

A ação organizou-se em quatro fases:

1. Preparação do roteiro/guião.
2. Envio, para preenchimento, às unidades orgânicas a intervencionar, do mapa de distribuição do serviço docente e uma primeira parte referente aos diversos cursos do ensino regular e de regulamentação específica.
3. Intervenção nas unidades orgânicas, por equipas de dois inspetores, para validação dos dados enviados e recolha de informação.
4. Recolha dos relatos parciais, análise e tratamento dos dados e elaboração do relatório final.

METODOLOGIA

O universo das unidades orgânicas intervencionadas, os instrumentos de recolha de dados, os recursos humanos mobilizados e a calendarização são objeto dos pontos seguintes:

1. Unidades orgânicas intervencionadas

O universo da atividade inspetiva realizada abrangeu 25,6% da totalidade das unidades orgânicas do sistema educativo regional público, sendo 5 Escolas Básicas Integradas, 2 Escolas Básicas e Secundárias e 3 Escolas Secundárias.

2. Instrumentos de recolha de dados

A recolha e o registo da informação, pelas equipas inspetivas, teve como instrumento de suporte um guião constituído por módulos.

A primeira parte do guião recolhe informação para posterior tratamento estatístico.

A segunda parte do guião é preenchida durante a intervenção nas unidades orgânicas e pretende recolher informação sobre a forma específica de gestão da autonomia da unidade orgânica.

A recolha de informação tem por base a observação e análise documental e a realização de entrevistas.

3. Recursos humanos mobilizados

Foram constituídas 5 equipas inspetivas formadas por 2 inspetores cada.

As intervenções tiveram a duração de três ou mais dias, de acordo com a dimensão e diversidade da oferta das unidades orgânicas.

Concluída a atividade, elaborou-se o presente relatório a remeter ao Inspetor Regional da Inspeção Regional da Educação (designada IRE).

4. Calendarização

A atividade desenvolveu-se em diferentes momentos, de acordo com o seguinte calendário:

Julho

Planeamento da atividade e levantamento da legislação de suporte necessária.

Setembro

Envio de informação escrita às unidades orgânicas do sistema educativo regional público, alvo de futura intervenção, e solicitação de preenchimento e envio à IRE, por via eletrónica, do mapa de distribuição do serviço docente e da primeira parte do guião.

Receção da documentação remetida pelas unidades orgânicas.

Outubro e novembro

Reunião preparatória com todos os inspetores intervenientes para aferição de procedimentos.

Concretização das intervenções inspetivas nas unidades orgânicas selecionadas.

Novembro e dezembro

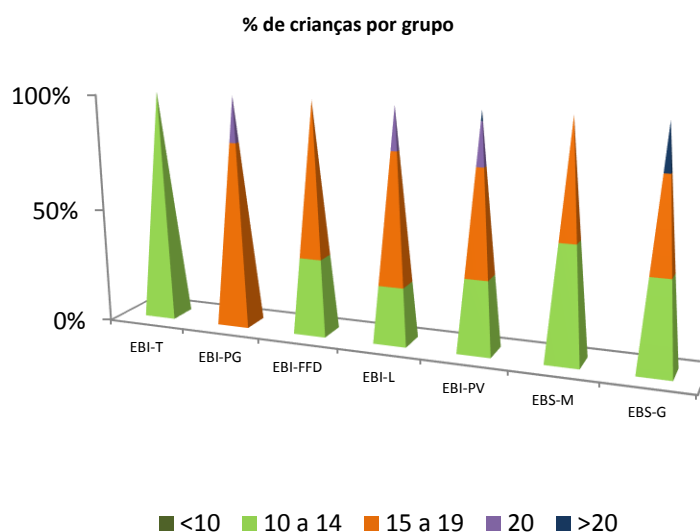
Elaboração do relatório final da atividade realizada.

TRATAMENTO E ANÁLISE DE DADOS

1. Educação pré-escolar

1.1 Distribuição de crianças por grupos

Gráfico 1 – Distribuição de crianças por grupo

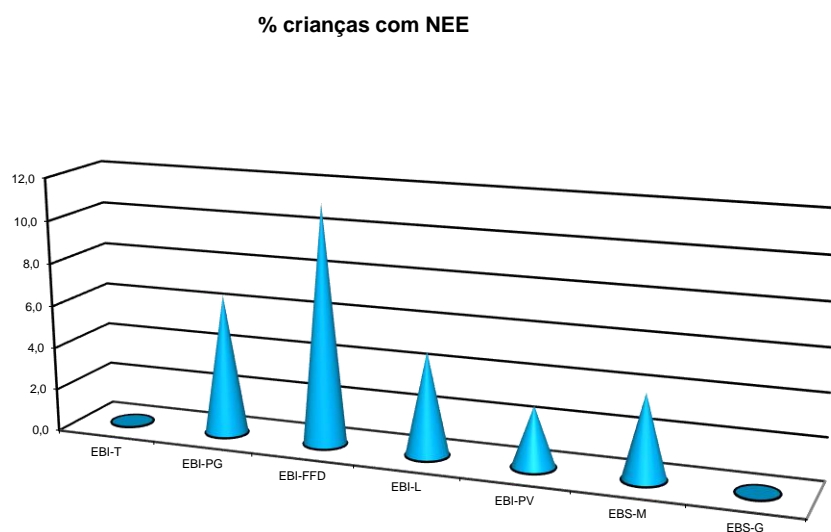


Do Gráfico 1 e Anexo 1.1 pode ler-se:

- O universo total de grupos intervencionados é de 65;
- Três unidades orgânicas apresentam grupos de 20 crianças, num total de 8 grupos, correspondente a 12,3%;
- O grupo entre 15 a 19 crianças reúne um total de 34 grupos, correspondente a 52,3%;
- O grupo de 10 a 14 crianças perfaz um total de 21 grupos, correspondente a 32,3%;
- As unidades orgânicas com mais grupos são a EBI-PV com 22 grupos e a EBI-L com 16 grupos;
- As unidades orgânicas que apresentam o menor número de grupos são a EBI-T com 1 grupo e a EBI-PG e EBS-G com 5 grupos.

1.2 Crianças com Necessidades Educativas Especiais (NEE)

Gráfico 2 – Crianças com Necessidades Educativas Especiais

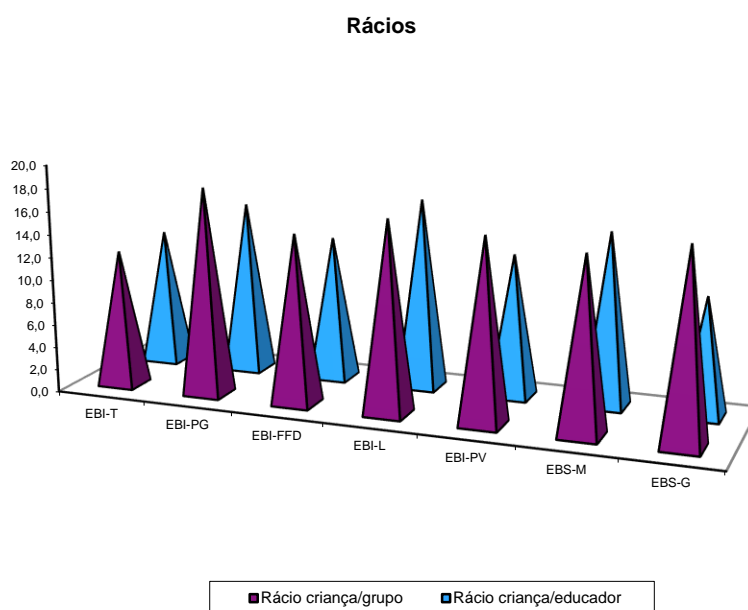


Do Gráfico 2 e Anexo 1.2, pode ler-se:

- A maior percentagem de crianças com NEE verifica-se na EBI-FFD, num universo, de 89 crianças, 10 estão sinalizadas com NEE, o que corresponde a 11,2%;
- A EBI-T e a EBS-G com um total de 12 e 83 crianças, respetivamente, não apresentam nenhuma sinalizada com NEE;
- As duas unidades orgânicas com menor percentagem de crianças sinalizadas com NEE são a EBI-PV e a EBS-M, com 2,8%, e 3,9 % respetivamente;
- Das 1047 crianças, 45 estão sinalizadas como tendo necessidades educativas especiais, o que corresponde a 4,3% do total de crianças.

1.3 Rácios – criança/grupo, criança/educador

Gráfico 3 – Rácios



Do Gráfico 3 e Anexo 1.3, pode ler-se:

- O rácio crianças/grupo mais elevado regista-se na EBI-PG (18,2) e na EBI-L (16,8);
- O rácio crianças/grupo menos elevado regista-se na EBI-T (12,0) e na EBI-FFD (14,8);
- O rácio crianças/educador mais elevado regista-se na EBI-L (16,8), na EBI-PG e EBS-M (15,2);
- O rácio crianças/educador menos elevado regista-se na EBS-G (10,4) e na EBI-T (12,0);
- O rácio criança/grupo situa-se numa média de 16,1, enquanto o rácio criança/educador se posiciona nos 13,8.

2. 1.º Ciclo do Ensino Básico

2.1 Dimensão dos estabelecimentos de educação e de ensino

Gráfico 4 – Número de alunos por unidade orgânica

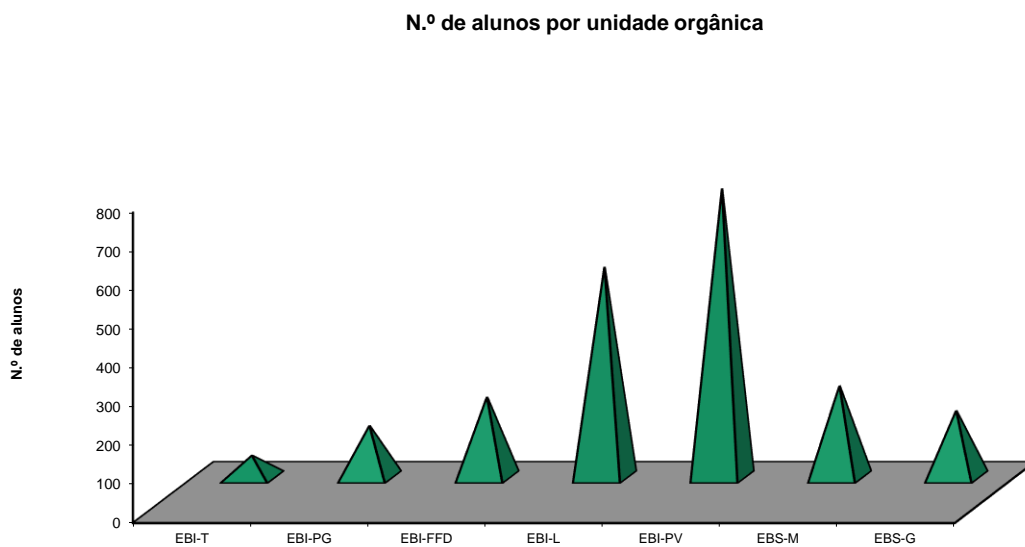
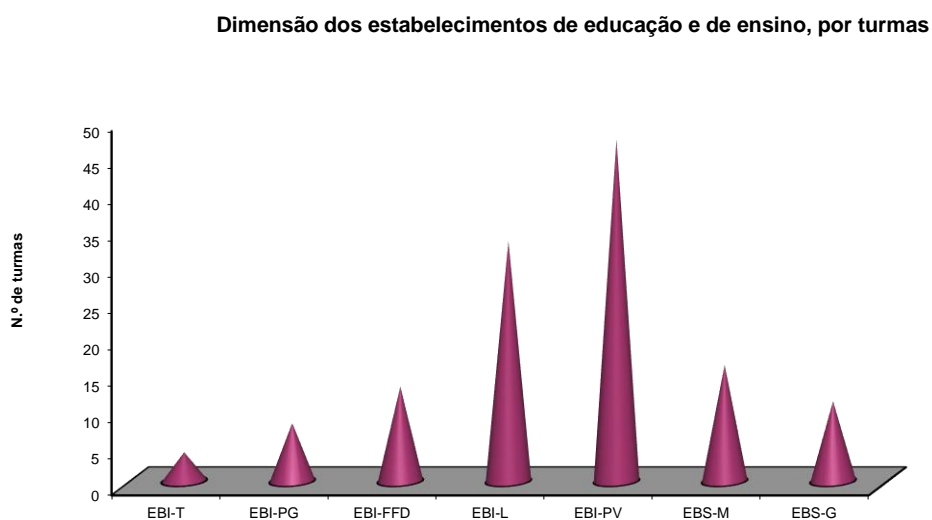


Gráfico 5 – Número de turmas por unidade orgânica

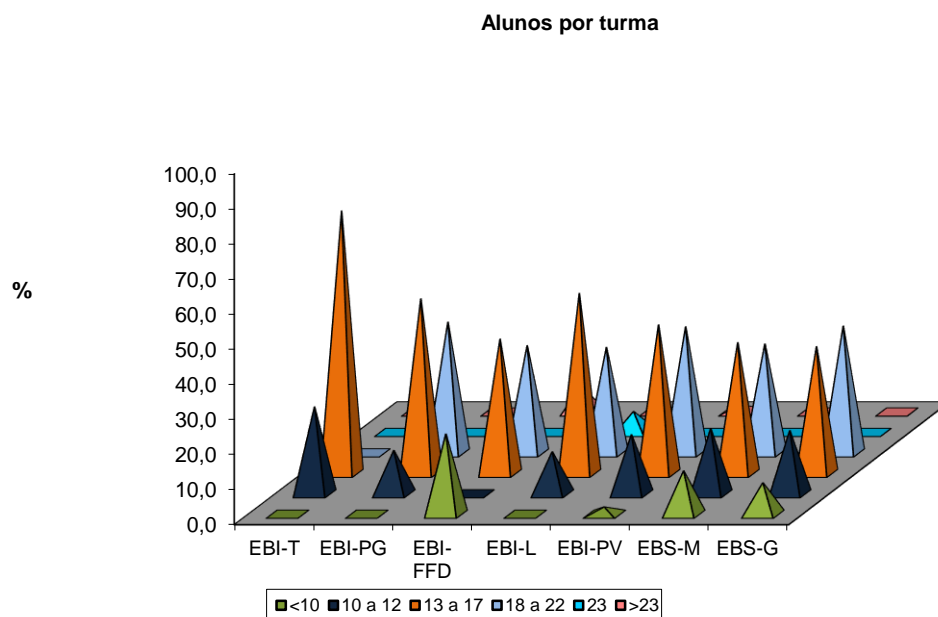


Do Gráfico 4 e 5 e Anexo 2.1, pode ler-se:

- O maior número de turmas verifica-se na EBI-PV e na EBI-L, respetivamente, 47 e 33;
- O menor número de turmas verifica-se na EBI-T e na EBI-PG, respetivamente, 4 e 8;
- A unidade orgânica com maior número de alunos é a EBI-PV com um total de 745, seguindo-se a EBI-L com 543 alunos;
- As unidades orgânicas com menor número de alunos são a EBI-T, com 56 alunos e a EBI-PG com 133 alunos.

2.2 Dimensão das turmas por número de alunos

Gráfico 6 – Distribuição dos alunos por turma



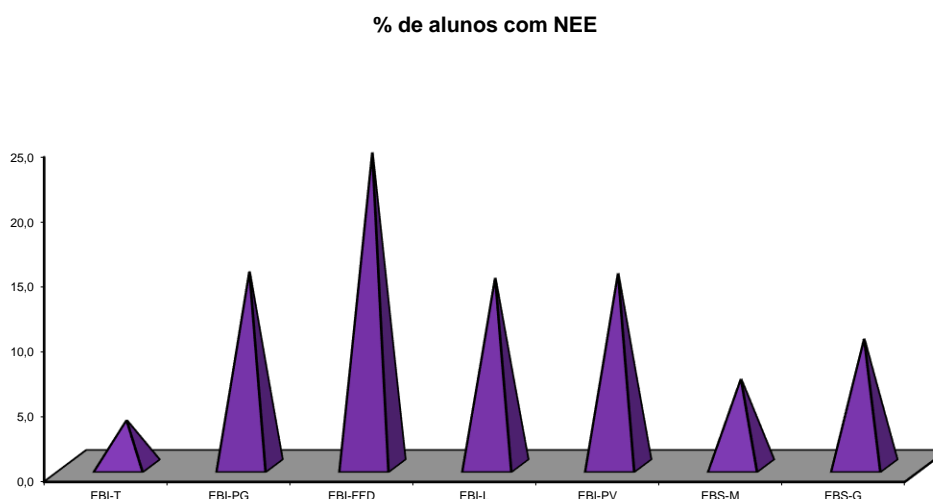
Do Gráfico 6 e Anexo 2.2, pode ler-se:

- O universo de turmas é de 132;
- Verifica-se que 4 unidades orgânicas apresentam turmas com menos de 10 alunos (EBI-FFD, EBI-PV, EBS-M, EBS-G);

- Uma unidade orgânica apresenta duas turmas de 23 alunos (EBI-L);
- Num total de 132 turmas, a moda estatística observada com mais frequência, refere-se às turmas constituídas com um número de alunos entre os 13 a 17, o que corresponde a 44,7%, sendo que a percentagem maior se verifica na EBI-T com 75,0%;
- Existem 19 turmas constituídas com um número de alunos entre 10 a 12 (14,4%), 43 constituídas com 18 a 22 alunos (32,6%) e 2 turmas com mais de 23 alunos (1,5%).

2.3 Alunos com Necessidades Educativas Especiais

Gráfico 7 – Alunos com Necessidades Educativas Especiais



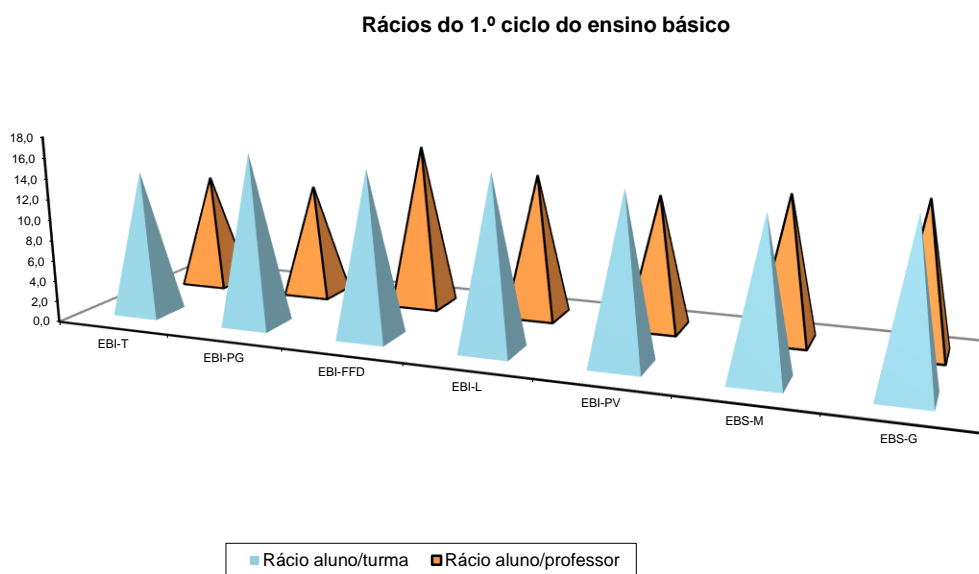
Do Gráfico 7 e Anexo 2.3, pode ler-se:

- Nas unidades orgânicas intervencionadas todas integram alunos abrangidos pelo Regime Educativo Especial;
- A EBI-T e a EBS-M apresentam a menor percentagem de alunos com NEE, 3,6% e 6,8%, respetivamente;

- As percentagens mais elevadas de alunos com NEE verificam-se na EBI-FFD e EBI-PG, que correspondem, respetivamente, a 24,2% e 15,0%;
- Num universo de 2092 alunos, verifica-se a existência de 295 alunos sinalizados com necessidades educativas especiais, o que corresponde a 14,1%.

2.4 Rácios aluno/turma, aluno/professor

Gráfico 8 – Rácios



Do Gráfico 8 e Anexo 2.4, pode ler-se:

- O rácio aluno/turma mais elevado verifica-se na EBI-PG (16,6), na EBI-L (16,5), na EBI-FFD e EBI-PV (15,9);
- O rácio aluno/turma menos elevado verifica-se na EBI-T (14,0), na EBS-M (14,8) e na EBS-G (15,6);
- O rácio aluno/professor mais elevado verifica-se na EBI-FFD (15,9), na EBS-G (14,3) e na EBI-L e EBS-M (13,9);
- O rácio aluno/professor menos elevado verifica-se na EBI-PG (11,1), na EBI-T (11,2) e na EBI-PV (12,8).

2.5 Expressão Físico-Motora

Quadro II - Expressão físico-motora

Unidades Orgânicas	N.º total de turmas	N.º de turmas da amostragem	N.º de turmas que não respeitam os 90' findo o período de almoço
EBI-T	4	4	0
EBI-PG	8	8	0
EBI-FFD	13	4	4
EBI-L	33	18	0
EBI-PV	46	20	4
EBS-M	16	6	5
EBS-G	11	6	4

Algumas turmas não respeitam o intervalo de 90 minutos findo o período de almoço. Tal facto deve-se à dificuldade de articulação dos horários dos docentes da respetiva área curricular, que se deslocam aos estabelecimentos de educação e de ensino do 1.º ciclo, para ministrar a Expressão Físico-Motora.

3. 2.º e 3.º Ciclos do Ensino Básico

3.1 2.º Ciclo do Ensino Básico

3.1.1 Dimensão das turmas por número de alunos

Gráfico 9 – Dimensão das turmas do 5.º ano

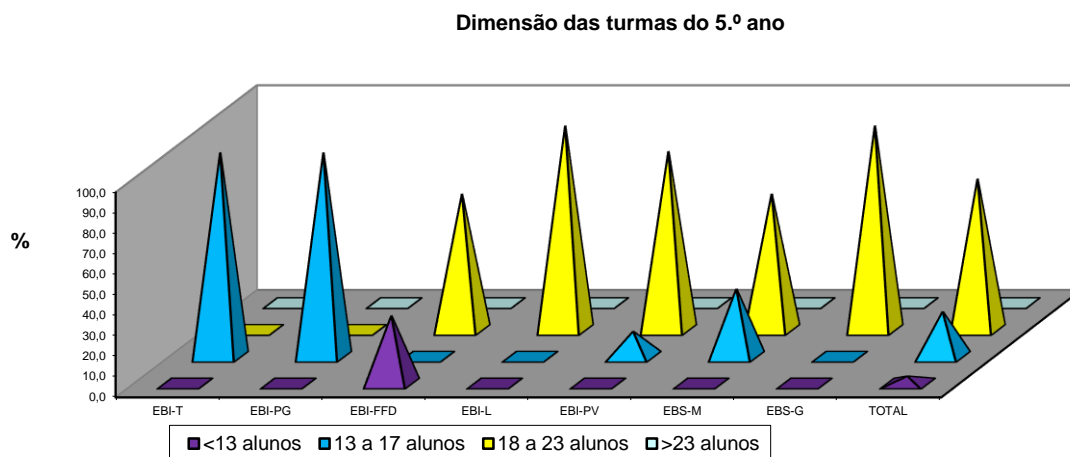
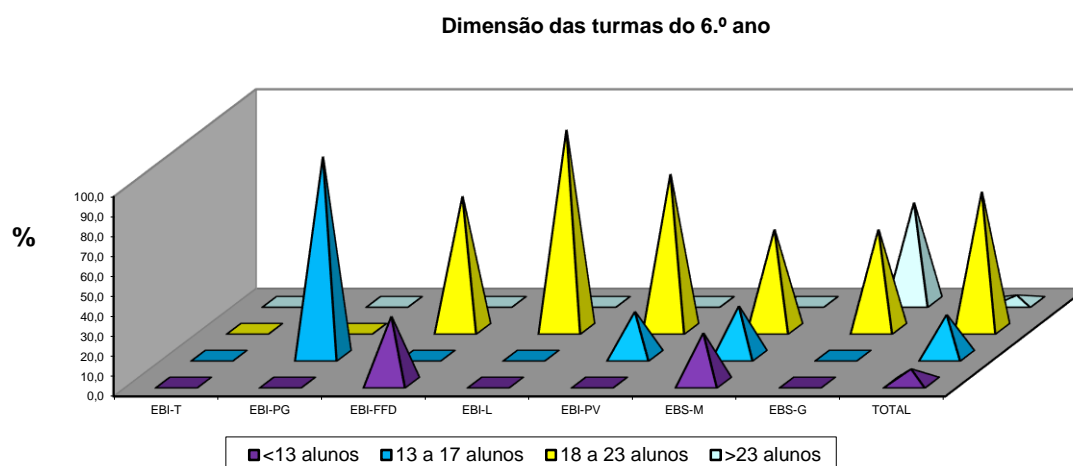


Gráfico 10 – Dimensão das turmas do 6.º ano

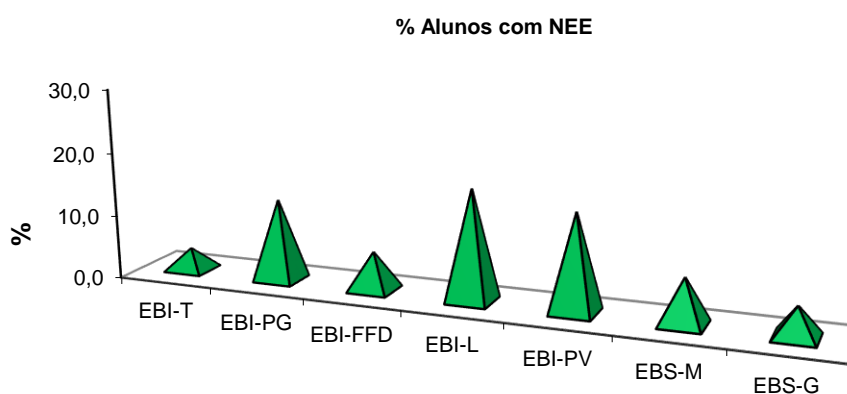


Dos Gráficos 9 e 10 e Anexo 3.1, pode ler-se:

- Nas 7 unidades orgânicas intervencionadas, ao nível do 5.º ano de escolaridade, predominam as turmas constituídas entre 18 a 23 alunos, com um valor de 74,1%, seguindo-se as turmas de 13 a 17 alunos, com um valor de 22,2%.
- Em menor número surgem as turmas constituídas com menos de 13 alunos, 3,7%.
- Não existem turmas constituídas por mais de 23 alunos.
- Nas 7 unidades orgânicas intervencionadas, ao nível do 6.º ano de escolaridade prevalecem as turmas constituídas de 18 a 23 alunos, com um valor de 69,0%, seguindo-se as turmas constituídas de 13 a 17 alunos a que corresponde um valor de 20,7%.
- Em 2 das unidades orgânicas funcionam turmas com menos de 13 alunos a que corresponde um valor de 6,9%.
- Em 1 unidade orgânica funciona 1 turma com mais de 23 alunos, o que corresponde a um valor de 3,4%.

3.1.2 Alunos com Necessidades Educativas Especiais

Gráfico 11 – Alunos com Necessidades Educativas Especiais



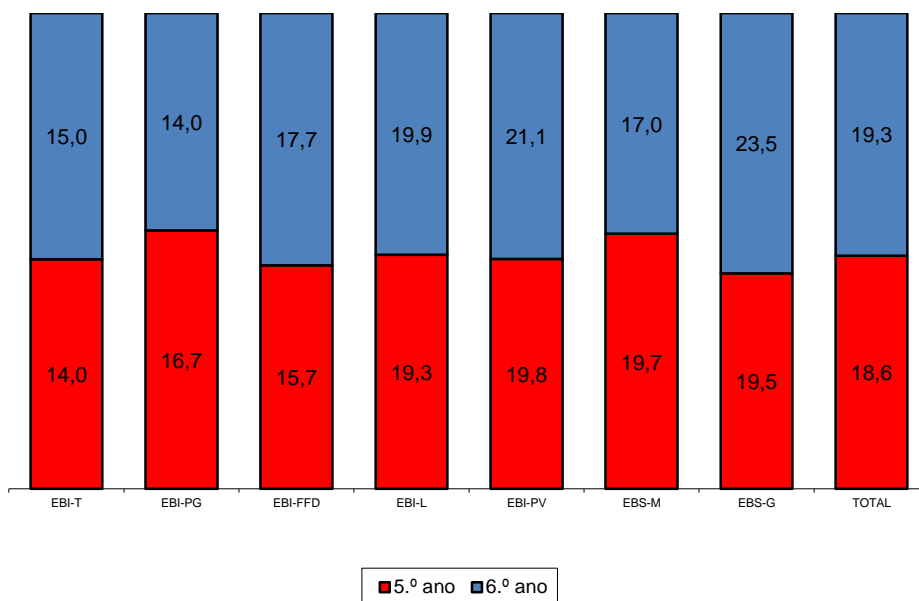
Do Gráfico 11 e Anexo 3.2, pode ler-se:

- Em todas as unidades orgânicas há alunos integrados no Regime Educativo Especial;
- A EBI-L e a EBI-PV com um total de 294 e 348 alunos, têm, respetivamente, 51 e 53 alunos com Necessidades Educativas Especiais, o que corresponde a 17,3% e 15,2%.
- A EBI-T e a EBS-G, com um total de 29 e 86 alunos, têm, respetivamente, 1 e 4 alunos com Necessidades Educativas Especiais, o que corresponde um valor de 3,4% e 4,7%.
- Num universo de 1062 alunos, 134 têm Necessidades Educativas Especiais, o que corresponde a um valor de 12,6%.

3.1.3 Rácios aluno/turma

Gráfico 12 – Rácios

Rácio alunos/turmas do 2.º ciclo



Do Gráfico 12 e Anexo 3.3, pode ler-se:

- No 5.º ano de escolaridade o rácio aluno/turma varia entre os valores de 19,8 (EBI-PV) e 14,0 (EBI-T) sendo, respetivamente o valor mais elevado e o valor mais baixo.

- No 6.º ano de escolaridade o rácio aluno/turma varia entre os valores de 22,5 (EBS-G) e 14,0 (EBI-PG) sendo, respetivamente o valor mais elevado e o valor mais baixo.
- Num total de 1062 alunos, correspondentes a 56 turmas, o rácio alunos/turma é de 19,0.

3.1.4 Educação Física

Quadro III – Educação Física

Unidades Orgânicas	N.º total de turmas	N.º de turmas da amostragem	N.º de turmas que não respeitam os 90' findo o período de almoço
EBI-T	2	2	0
EBI-PG	5	5	0
EBI-FFD	6	4	0
EBI-L	15	8	0
EBI-PV	17	8	0
EBS-M	7	4	2
EBS-G	4	4	2

A EBS-M e a EBS-G são as unidades orgânicas onde duas turmas não respeitam o intervalo de 90 minutos findo o período de almoço.

3.2 3.º Ciclo do Ensino Básico

3.2.1 Dimensão das turmas por número de alunos

Gráfico 13 – Dimensão das turmas do 7.º ano

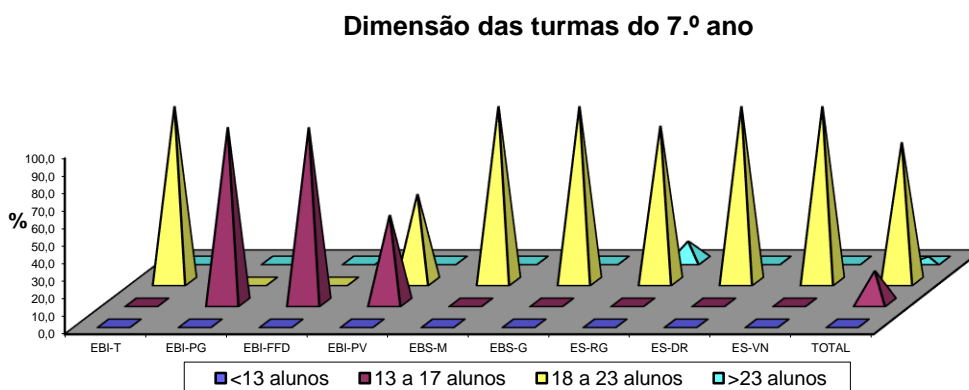


Gráfico 14 – Dimensão das turmas do 8.º ano

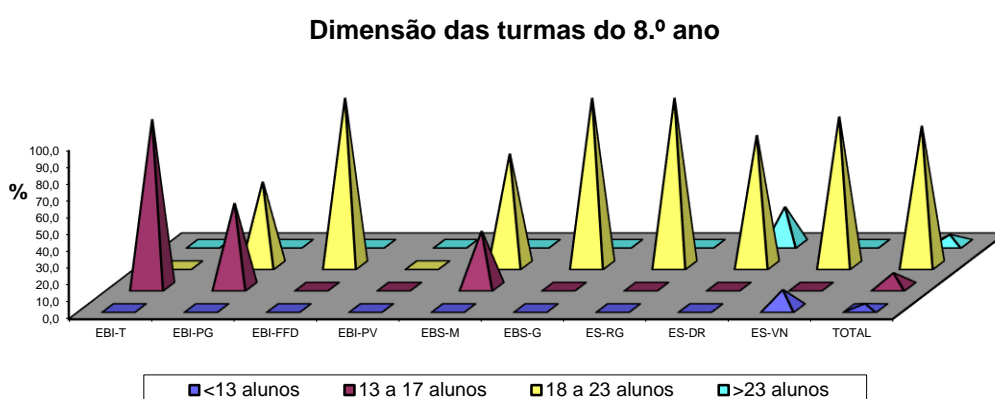
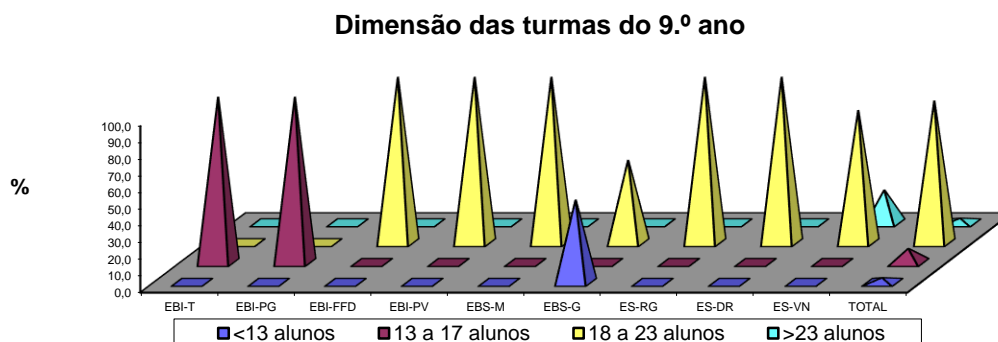


Gráfico 15 – Dimensão das turmas do 9.º ano

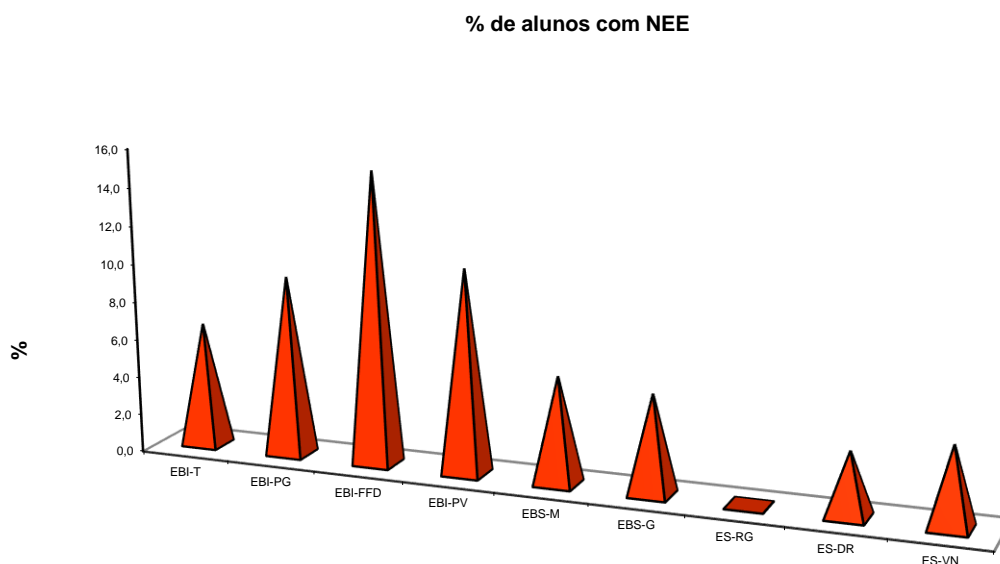


Dos Gráficos 13, 14 e 15 e Anexo 4.1 pode ler-se:

- No 7.º ano de escolaridade predominam as turmas de 18 a 23 alunos, correspondendo a 79,5%, seguindo-se as turmas de 13 a 17 alunos correspondendo a um valor de 18,2%.
- No total das unidades orgânicas intervencionadas, 1 tem 1 turma constituída com mais de 23 alunos, correspondendo a um valor de 2,3%.
- No 8.º ano de escolaridade predominam as turmas com um número de alunos entre 18 a 23, correspondendo a 83,3%, seguindo-se as turmas de 13 a 17 alunos com um valor de 8,3%.
- Numa unidade orgânica há 2 turmas com mais de 23 alunos, correspondendo a 22,2%.
- No 9.º ano de escolaridade predominam as turmas constituídas entre 18 a 23 alunos, correspondendo a 85,7%, seguindo-se as turmas de 13 a 17 alunos com um valor de 8,6%.
- Uma unidade orgânica tem 1 turma com menos de 13 alunos.
- Verifica-se a existência de 20,0% de turmas constituídas por mais de 23 alunos.

3.2.2 Alunos com Necessidades Educativas Especiais

Gráfico 16 – Alunos com necessidades educativas especiais



A ES-RG não tem alunos sinalizados com Necessidades Educativas Especiais.

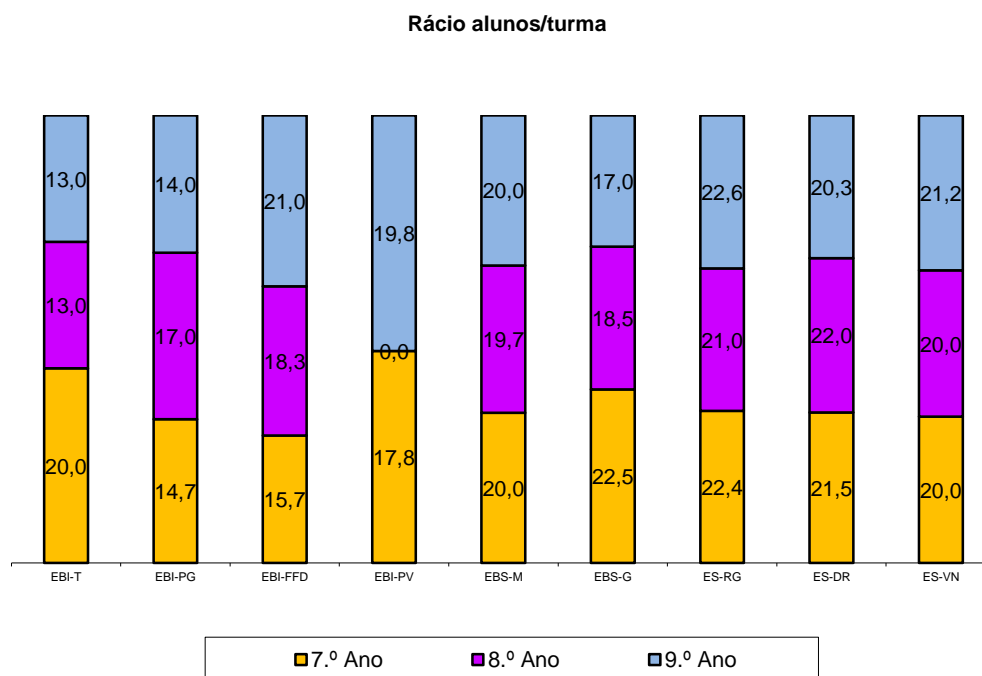
A ES-DR e a ES-VN, com um total de 660 e 406 alunos, têm respetivamente 22 e 17 alunos com Necessidades Educativas Especiais, o que corresponde a um valor de 3,3% e 4,2%.

A EBI-FFD e a EBI-PV, apresentam um total de 144 e 150 alunos, respetivamente, sendo 22 e 16 alunos com Necessidades Educativas Especiais, o que corresponde a 15,3% e 10,7%.

Num universo de 2314 alunos, 106 estão sinalizados com NEE, o que corresponde a 4,6%.

3.2.3 Rácios aluno/turma

Gráfico 17 – Rácios



Do Gráfico 17 e Anexo 4.3, pode ler-se:

- No total das 9 unidades orgânicas intervencionadas e num total de 2314 alunos, a que correspondem 115 turmas, o rácio aluno/turma é de 20,1.
- No 7.º ano de escolaridade o rácio aluno/turma situa-se nos 20,2. Neste ano de escolaridade é a ES-RG que apresenta o rácio mais elevado, 22,4 e a EBI-PG o rácio mais baixo, 14,7.
- No 8.º ano de escolaridade o rácio aluno/turma situa-se nos 20,1. É na ES-DR que o valor do rácio é mais elevado, com 22,0, e o mais baixo, 13,0, na EBI-T.
- No 9.º ano de escolaridade o rácio aluno/turma situa-se nos 20,1, sendo o valor do rácio mais elevado na ES-RG, com 22,6, e o mais baixo, 13,0, na EBI-T.

3.2.4. Educação Física

Quadro IV – Educação Física

Unidades Orgânicas	N.º total de turmas	N.º de turmas da amostragem	N.º de turmas que não respeitam os 90' findo o período de almoço
EBI-T	3	3	0
EBI-PG	7	7	0
EBI-FFD	8	6	2
EBI-PV	8	4	0
EBS-M	9	6	2
EBS-G	6	6	0
ES-RG	23	12	0
ES-DR	31	14	0
ES-VN	20	10	1

Algumas turmas não respeitam o intervalo de 90 minutos findo o período de almoço devido à dificuldade de gestão de espaços para a prática da disciplina de Educação Física.

4. Turmas constituídas ao abrigo de legislação específica

Quadro V – Programa Oportunidade

Programa Oportunidade						
Unidades orgânicas	I		II		III	
	N.º de turmas	N.º de alunos	N.º de turmas	N.º de alunos	N.º de turmas	N.º de alunos
EBI-PG					2	21
EBI-L	1	10	2	31		
EBI-PV			1	12	2	21
EBS-G			1	4		
TOTAL	1	10	4	47	4	42

Quadro VI – PROFIJ

PROFIJ		
Unidades orgânicas	II	
	N.º de turmas	N.º de alunos
EBI-AH	2	31
EBI-FFD	2	27
EBS-M	3	30
EBS-G	3	39
ES-RG	1	10
ES-VN	2	25
TOTAL	13	162

Quadro VII – Cursos Vocacionais

Cursos Vocacionais				
Unidades orgânicas	2.º ciclo		3.º ciclo	
	N.º de turmas	N.º de alunos	N.º de turmas	N.º de alunos
EBI-PV	1	9	2	29
EBS-RG	1	10	2	32
TOTAL	2	19	4	61

Dos Quadros V, VI e VII pode ler-se:

- Quatro unidades orgânicas oferecem o Programa Oportunidade: I, a 10 alunos, II, a 47 alunos, III, a 42 alunos.
- A unidade orgânica que apresenta o maior número de alunos no Programa Oportunidade é a EBI-L, com um total de 41 alunos.

- Os Cursos PROFIJ funcionam em 6 unidades orgânicas, sendo frequentados no PROFIJ II por 162 alunos.
- A EBS-G é a unidade orgânica com mais alunos matriculados no curso do PROFIJ.
- Duas unidades orgânicas oferecem Cursos Vocacionais ao nível do 2.º e 3.º ciclos do ensino básico.
- Os cursos envolvem um total de 6 turmas e 80 alunos.

Quadro VIII – UNECAS

UNECA/PROGRAMAS				
Unidades orgânicas	Ocupacional	Socioeducativo	Educação de Surdos	Transição para a Vida Ativa
	N.º de alunos	N.º de alunos	N.º de alunos	N.º de alunos
EBI-T	2			3
EBI-PG		12		17
EBI-FFD		15		33
EBI-L	8	20		17
EBI-PV	8	15	1	34
EBS-M	3			13
EBS-G	2			25
ES-RG				42
ES-DR				18
ES-VN				24
Total	23	62	1	226

Do Quadro VIII pode ler-se:

- Todas as unidades orgânicas constituíram unidades especializadas e/ou programas específicos do Regime Educativo Especial com o objetivo de dar respostas às crianças/alunos com Necessidades Educativas Especiais.
- Das várias UNECAS/Programas destacam-se aqueles que visam promover a transição para a vida pós-escolar dos jovens, envolvendo um total de 226 alunos.
- Quatro unidades orgânicas oferecem o Programa Socioeducativo a 62 alunos.

- O Programa Ocupacional é desenvolvido em cinco unidades orgânicas envolvendo um total de 23 alunos.

5. Ensino secundário

5.1 Cursos científico-humanísticos

Quadro IX – Cursos do 10.º ano

	10.º ano									
	EBS-M		EBS-G		ES-RG		ES-DR		ES-VN	
	N.º de turmas	N.º de alunos	N.º de turmas	N.º de alunos	N.º de turmas	N.º de alunos	N.º de turmas	N.º de alunos	N.º de turmas	N.º de alunos
Ciências e Tecnologias	1	18	1	15	3	68	5	127	3	63
Línguas e Humanidades	1	18	1	10	2	54	4	95	2	53
Artes Visuais									1	14
Socioeconómicas	1	6	1	8	1	21	2	50	1	24

Quadro X – Cursos do 11.º ano

	11.º ano									
	EBS-M		EBS-G		ES-RG		ES-DR		ES-VN	
	N.º de turmas	N.º de alunos	N.º de turmas	N.º de alunos	N.º de turmas	N.º de alunos	N.º de turmas	N.º de alunos	N.º de turmas	N.º de alunos
Ciências e Tecnologias	1	17	1	9	3	68	5	131	3	73
Línguas e Humanidades	1	21	1	16	2	53	4	87	2	52
Artes Visuais									1	21
Socioeconómicas	1	1			1	19	2	38		

Quadro XI – Cursos do 12.º ano

	12.º ano									
	EBS-M		EBS-G		ES-RG		ES-DR		ES-VN	
	N.º de turmas	N.º de alunos	N.º de turmas	N.º de alunos	N.º de turmas	N.º de alunos	N.º de turmas	N.º de alunos	N.º de turmas	N.º de alunos
Ciências e Tecnologias	1	17	1	11	2	60	5	102	3	73
Línguas e Humanidades	1	17	1	12	3	69	4	95	3	57
Artes Visuais									1	15
Socioeconómicas	1	7					2	46	1	16

Dos Quadros IX, X e XI pode ler-se:

- O número de unidades orgânicas intervencionadas com ensino secundário foi de 5.
- O número total de alunos é de 1847, distribuídos por 87 turmas.
- A unidade orgânica com maior número de alunos é a ES-DR com um total de 771 alunos e 33 turmas.
- A unidade orgânica com menor número de alunos é a EBS-G com um total de 81 alunos e 7 turmas.

Curso de Ciências e Tecnologias:

- O total de alunos de 10.º, 11.º e 12.º anos é de 852. Frequentam o 10.º ano, 291 alunos, o 11.º ano, 298 alunos e o 12.º ano, 263 alunos.
- As unidades orgânicas com maior número de alunos são: a ES-DR com um total de 360, sendo 127 do 10.º ano, 131 do 11.º ano e 102 do 12.º ano; e a ES-VN com um total de 209 alunos, sendo 63 do 10.º ano, 73 do 11.º ano e 73 do 12.º ano.
- A unidade orgânica com menor número de alunos é a EBS-G com 35 alunos, sendo 15 do 10.º ano, 9 do 11.º ano e 11 do 12.º ano.

Curso de Línguas e Humanidades:

- O total de alunos de 10.º, 11.º e 12.º anos é de 709. Frequentam o 10.º ano, 230 alunos, o 11.º ano, 229 alunos e o 12.º ano, 250 alunos.

-
- As unidades orgânicas com maior número de alunos são: a ES-DR com um total de 277, sendo 95 do 10.º ano, 87 do 11.º ano e 95 do 12.º ano; e a ES-RG com um total de 176, sendo 54 do 10.º ano, 53 do 11.º ano e 69 do 12.º ano.
 - A unidade orgânica com menor número de alunos é a EBS-G com um total de 38, sendo 10 do 10.º ano, 16 do 11.º ano e 12 do 12.º ano.

Curso de Artes Visuais:

- O total de alunos de 10.º, 11.º e 12.º anos é de 50. Frequentam o 10.º ano, 14 alunos, o 11.º ano, 21 alunos e o 12.º ano, 15 alunos.
- A ES-VN é a única unidade orgânica a oferecer o curso referido.

Curso de Ciências Socioeconômicas:

- O total de alunos de 10.º, 11.º e 12.º anos é de 236. Frequentam o 10.º ano, 109 alunos, o 11.º ano, 58 alunos e o 12.º ano, 69 alunos.
- A unidade orgânica com maior número de alunos é a ES-DR com 134, sendo 50 do 10.º ano, 38 do 11.º ano e 46 do 12.º ano.
- A unidade orgânica com menor número de alunos é a EBS-G com um total de 8 alunos no 10.º ano.

5.2 Cursos profissionais

Quadro XII – Cursos do 10.º ano

	10.º ano							
	EBS-G		ES-RG		ES-DR		ES-VN	
	N.º de turmas	N.º de alunos	N.º de turmas	N.º de alunos	N.º de turmas	N.º de alunos	N.º de turmas	N.º de alunos
Técnico de Turismo Ambiental e Rural	1	25						
Técnico de Secretariado			2	43				
Técnico Auxiliar de Saúde			1	22				
Animador Sociocultural			2	49				
Técnico de Apoio à Infância					2	49		
Técnico de Biblioteca, Arquivo e Documentação					1	25		
Técnico de Contabilidade					1	26		
Técnico de Gestão do Ambiente					1	29		
Técnico de Mecatrónica					1	27		
Técnico de Apoio à Gestão Desportiva							1	25
Técnico de Gestão							1	18

Quadro XIII – Cursos do 11.º ano

	11.º ano							
	EBS-G		ES-RG		ES-DR		ES-VN	
	N.º de turmas	N.º de alunos	N.º de turmas	N.º de alunos	N.º de turmas	N.º de alunos	N.º de turmas	N.º de alunos
Técnico de Processos e Controlo da Qualidade Alimentar			2	29				
Técnico de Secretariado			2	39				
Técnico de Biblioteca, Arquivo e Documentação					1	10		
Técnico de Contabilidade					1	10		
Técnico de Eletrónica, Automação e Computadores					1	12		
Técnico de Gestão do Ambiente					1	16		
Técnico de Gestão					1	13		
Técnico de Gestão e , Programação de Sistemas Informáticos							1	11
Técnico de Turismo Ambiental e Rural							1	14

Quadro XIV – Cursos do 12.º ano

	12.º ano							
	EBS-G		ES-RG		ES-DR		ES-VN	
	N.º de turmas	N.º de alunos	N.º de turmas	N.º de alunos	N.º de turmas	N.º de alunos	N.º de turmas	N.º de alunos
Técnico de Restauração e Bar	1	2						
Técnico de Informática de Gestão			1	15				
Técnico de Turismo Ambiental e Rural			1	21				
Técnico de Biblioteca, Arquivo e Documentação					1	10		
Técnico de Gestão do Ambiente					1	10		
Técnico de Turismo Ambiental e Rural					1	9		
Técnico de Eletrotécnica					1	4		
Técnico de Contabilidade							1	5

Do Quadros XII, XIII e XIV pode ler-se:

- O número total de alunos é de 539, distribuídos por 32 turmas em 4 unidades orgânicas.
- Na EBS-G funcionam 2 turmas com um total de 27 alunos (10.º, 11.º e 12.º anos).
- Na ES-RG funcionam 11 turmas com um total de 218 alunos (10.º, 11.º e 12.º anos).
- Na ES-DR funcionam 14 turmas com um total de 221 alunos (10.º, 11.º e 12.º anos).
- Na ES-VN funcionam 5 turmas com um total de 73 alunos (10.º, 11.º e 12.º anos).
- Nas unidades orgânicas funcionam 11 cursos ao nível do 10.º ano, 9 cursos ao nível do 11.º ano e 8 ao nível do 12.º ano.

5.3 Educação Física

Quadro XV – Organização e Gestão da Educação Física

Unidades Orgânicas	N.º total de turmas	N.º de turmas da amostragem	N.º de turmas que não respeitam os 90' findo o período de almoço
EBS-M	9	6	0
EBS-G	7	6	0
ES-RG	17	10	0
ES-DR	33	11	0
ES-VN	21	12	0

Em algumas turmas das unidades orgânicas intervencionadas, a lecionação da disciplina de Educação Física ocorre no período da manhã, pelo que não é possível as mesmas serem contabilizadas no quadro acima.

Não se verificaram turmas que não respeitassem o intervalo de 90 minutos findo o período de almoço.

6. ENSINO ARTÍSTICO

Quadro XVI – Ensino artístico

	Ensino Artístico	
	EBI-PV	EBS-G
	N.º de alunos	N.º de alunos
Curso de Iniciação	84	31
Curso básico do ensino artístico do 2.º ciclo	89	28
Curso básico do ensino artístico do 3.º ciclo	76	13

- Da totalidade das unidades orgânicas intervencionadas apenas duas oferecem a frequência do Ensino Artístico, a EBI-PV e a EBS-G.
- O curso de iniciação musical é frequentado por 115 alunos.
- O Curso básico do ensino artístico ao nível do 2.º ciclo envolve 117 alunos e ao nível do 3.º ciclo envolve 89 alunos.

7. Serviço docente

Na distribuição de serviço docente os conselhos executivos utilizaram critérios definidos em diploma próprio.

Algumas unidades orgânicas estabeleceram critérios que, apesar, de não serem específicos para cada ciclo de ensino, privilegiaram aspetos como: a continuidade do docente da turma, a adequação do perfil do docente e a manutenção de equipas estáveis.

Quadro XIV – Horas extraordinárias

	Serviço Docente Extraordinário			
	N.º de horários com serviço docente extraordinário		N.º de horários de docentes com redução por idade e tempo de serviço	
	N.º de horários	N.º de horas	N.º de horários	N.º de horas
EBI-T	0	0	0	0
EBI-PG	0	0	0	0
EBI-FFD	1	1	0	0
EBI-L	8	9	0	0
EBI-PV	1	1	1	1
EBS-M	0	0	0	0
EBS-G	0	0	0	0
ES-RG	0	0	0	0
ES-DR	1	2	0	0
ES-VN	7	7	1	1

Do total das unidades orgânicas apresentadas, cinco não atribuíram horas extraordinárias (EBI-T, EBI-PG, EBS-M, EBS-G e ES-RG).

É na EBI-L que se verifica o maior número de horas extraordinárias, num total de 9 horas.

Na totalidade das unidades orgânicas foram atribuídas 2 horas extraordinárias, a 2 docentes, com redução da componente letiva por idade e tempo de serviço. De acordo com os conselhos executivos, o referido constitui um conjunto de situações inevitáveis.

Quadro XV – Número de docentes

Número de docentes										
Educação Pré-escolar		1.º Ciclo		2.º Ciclo		3.º Ciclo/Ensino Secundário		Ensino Artístico		
N.º de docentes titulares	N.º de docentes exclusivamente de apoio e substituição	N.º de docentes titulares	N.º de docentes exclusivamente de apoio e substituição	N.º de docentes titulares	N.º de docentes exclusivamente de apoio e substituição	N.º de docentes titulares	N.º de docentes exclusivamente de apoio e substituição	N.º de docentes titulares	N.º de docentes exclusivamente de apoio e substituição	
EBI-T	1	0	4	0	8	0	9	0		
EBI-PG	5	1	8	4	18	0	23	0		
EBI-FFD	6	1	13	0	20	0	27	0		
EBI-L	16	0	33	6	42	0				
EBI-PV	22	5	47	10	59	0	33	0	14	0
EBS-M	10	0	16	1	25	0	44	0		
EBS-G	5	3	11	1	16	0	34	0	7	0
ES-RG							149	0		
ES-DR							198	0		
ES-VN							119	0		

Nas unidades orgânicas intervencionadas verificou-se a existência de docentes de apoio ao nível da educação pré-escolar e do 1.º ciclo do ensino básico. Nos restantes ciclos não há docentes exclusivamente para apoio e substituição pelo facto dos docentes das turmas terem nos seus horários tempos destinados a essas tarefas.

Quadro XVI – Horários dos docentes

	N.º de docentes com mais de 5 tempos diários consecutivos	N.º de docentes com mais de 7 tempos diários interpolados	N.º de docentes com dispensa para amamentação ou aleitação, com os tempos devidamente distribuídos entre as duas componentes
EBI-T	0	0	0
EBI-PG	8	7	3
EBI-FFD	0	0	4
EBI-L	21	0	2
EBI-PV	7	3	2
EBS-M	14	2	4
EBS-G	7	4	0
ES-RG	20	6	4
ES-DR	63	13	0
ES-VN	7	8	3

Em 8 das 10 unidades orgânicas intervencionadas, verificou-se a existência da lecionação de mais de 5 horas consecutivas e em 7 das 10 unidades verificou-se a lecionação de 7 horas letivas diárias interpoladas. Os presidentes dos conselhos executivos apresentaram como justificações o facto de atribuírem tardes livres aos alunos, por conveniência e interesse dos docentes não colidindo com a conveniência do serviço, referem igualmente a rentabilização dos espaços com a finalidade de facilitar a gestão e a organização das atividades.

7.1 Componente não letiva

Nas 10 unidades orgânicas intervencionadas foi observada a implementação de atividades educativas desenvolvidas em clubes temáticos, bibliotecas, programas de tutoria, atividades desportivas, TIC's, gabinete disciplinar, ecoescola, gabinete de saúde escolar, atividades oficinais, musicais, teatrais, salas de estudo, projetos, Programa Fénix, PROFIJ, Erasmus, coordenações, equipa de avaliação, jornal escolar, substituição por ausência imprevista, organização de exposições, Parlamento Jovem.

DESCONFORMIDADES

No universo das unidades orgânicas intervencionadas verificaram-se, em síntese, as desconformidades seguintes:

- Turmas em que não é respeitado, em pelo menos um dos tempos, um mínimo de 90 minutos de intervalo entre o termo do período destinado para o almoço e o início da aula de Educação Física, não se cumprindo assim a organização dos horários prevista na alínea f) do n.º 1 do art.º 32.º do RGAPA.
- Turmas em que não foi respeitada a alínea a) do n.º 5 do art.º 31.º do RGAPA, sendo o período destinado ao almoço dos respetivos alunos, inferior a 60m.
- Turmas que, em alguns dias da semana, iniciam o período destinado ao almoço pelas 11:50 h, o que contraria as disposições constantes na alínea b) do n.º 5 do art.º 31.º do RGAPA.
- Turmas em que a carga letiva diária tem 8, 9 e/ou 10 tempos, com e sem disciplinas de carácter prático, o que contraria as disposições constantes da alínea c) do n.º 1 do art.º 32.º do RGAPA.
- Turmas do ensino secundário em que a lecionação da disciplina de Educação Física ocorre em dias consecutivos, contrariando o disposto no art.º 88.º do RGAPA.
- Docentes com redução da componente letiva para o desempenho do cargo de coordenador de departamento, tendo em conta o número de docentes efetivamente alvo de avaliação no presente ano letivo (n.º 9 do art.º 69 do ECD na RAA).
- Docentes com mais de 5 horas consecutivas e/ou mais de 7 horas letivas diárias, contrariando o n.º 3 do art.º 119.º do ECD na RAA.

ANÁLISE COMPARATIVA DE ALGUNS INDICADORES

Neste item, estabelece-se ao nível da educação pré-escolar e do ensino básico, a comparação de alguns indicadores, recolhidos durante esta atividade inspetiva à Organização do Ano Letivo, com dados semelhantes das ações relativas aos anos letivos de 2013/2014 e 2014/2015.

Para um adequado entendimento das comparações efetuadas, acautela-se o facto de, incidindo a comparação dos dados recolhidos sobre amostras com dimensão e características diferentes, as análises efetuadas deverem ser lidas com prudência.

São objeto de análise comparativa os seguintes itens:

Educação pré-escolar:

- Rácio crianças/grupo
- Rácio crianças/educador
- Crianças com Necessidades Educativas Especiais

1.º ciclo do ensino básico:

- Rácio alunos/turma
- Rácio alunos/professor
- Alunos com Necessidades Educativas Especiais

2.º ciclo do ensino básico:

- Rácio alunos/turma

3.º ciclo do ensino básico:

- Rácio alunos/turma

Educação pré-escolar

Rácio crianças/grupo

Verifica-se que no presente ano letivo o rácio criança/grupo diminuiu em relação ao ano letivo anterior.

2013/2014	2014/2015	2015/2016
15,6	17,4	16,1

Rácio crianças/educador

Verifica-se uma diminuição do rácio no presente ano letivo. Sendo que o mesmo rácio apresenta uma oscilação nos três anos letivos.

2013/2014	2014/2015	2015/2016
14,1	14,7	13,8

Crianças com Necessidades Educativas Especiais

No presente ano letivo verificou-se uma diminuição na percentagem de crianças sinalizadas com Necessidades Educativas Especiais igualando o valor do ano letivo de 2013/2014.

2013/2014	2014/2015	2015/2016
4,3%	5,8%	4,3%

1.º ciclo do ensino básico

Rácio alunos/turma

Verifica-se uma diminuição do rácio em relação aos anos letivos anteriores.

2013/2014	2014/2015	2015/2016
17,0	17,1	15,8

Rácio alunos/professor

Verifica-se uma ligeira diminuição no valor do rácio no presente ano letivo.

2013/2014	2014/2015	2015/2016
13,7	13,9	13,4

Alunos com Necessidades Educativas Especiais

Verifica-se um ligeiro decréscimo do valor da percentagem de alunos sinalizados com Necessidades Educativas Especiais, no presente ano letivo.

2013/2014	2014/2015	2015/2016
12,3%	14,3%	14,1%

2.º ciclo do ensino básico

Rácio alunos/turma

Constata-se uma diminuição do rácio no presente ano letivo.

2013/2014	2014/2015	2015/2016
20,0	20,1	19,0

3.º ciclo do ensino básico

Rácio alunos/turma

Constata-se uma diminuição do rácio no presente ano letivo.

2013/2014	2014/2015	2015/2016
20,2	20,2	19,0

CONSIDERAÇÕES FINAIS

Às unidades orgânicas:

- Dar cumprimento ao estipulado na alínea c) do n.º 1 do art.º 32.º do RGAPA, que refere “na distribuição da carga letiva diária, as turmas não podem ter mais do que 6 tempos letivos consecutivos e, excecionalmente podem ser distribuídos até 8 tempos letivos diários, desde que sejam ocupados por 2 ou mais disciplinas de carácter prático”.
- Dar cumprimento ao previsto na alínea f) do n.º 1 do art.º 32.º do RGAPA, respeitando um mínimo de 90 minutos de intervalo entre o termo do período destinado para o almoço e o início da aula da disciplina de educação física.
- Respeitar o estipulado na alínea a) e b) do n.º 5 do art.º 31.º do RGAPA, em que o período destinado a almoço não pode ter duração inferior a 60 minutos nem superior a 120 minutos, não se podendo iniciar antes das 12h00 nem após as 13h45.
- Na organização da componente letiva deve assegurar-se o cumprimento do n.º 3 do artigo 119.º do ECD da Região, não lecionando o docente mais de cinco horas letivas consecutivas ou sete interpoladas, diariamente.
- Docentes com redução da componente letiva para o desempenho do cargo de coordenador de departamento, tendo em conta o número de docentes efetivamente alvo de avaliação no presente ano letivo (n.º 9 do art.º 69 do ECD na RAA).

À Direção Regional da Educação:

- Notificar, atempadamente, a IRE das informações/Ofícios-Circulares/Circulares eventualmente veiculadas às unidades orgânicas, relativamente ao funcionamento e organização do ano letivo.

Angra do Heroísmo, 2 de dezembro de 2015

OS COORDENADORES

Alda Maria Rodrigues Vicência Cota

João Paulo Rodrigues Barbosa

ANEXOS

Anexo 1 – Educação Pré-Escolar

Anexo 1.1 – Número de crianças da educação pré-escolar, por grupos

N.º de crianças da educação pré-escolar, por grupos											
Unidades Orgânicas	Grupos de crianças										Total de grupos
	<10	%	10 a 14	%	15 a 19	%	20	%	>20	%	
EBI-T	0	0,0	1	100,0	0	0,0	0	0,0	0	0,0	1
EBI-PG	0	0,0	0	0,0	4	80,0	1	20,0	0	0,0	5
EBI-FFD	0	0,0	2	33,3	4	66,7	0	0,0	0	0,0	6
EBI-L	0	0,0	4	25,0	9	56,3	3	18,8	0	0,0	16
EBI-PV	0	0,0	7	31,8	10	45,5	4	18,2	1	4,5	22
EBS-M	0	0,0	5	50,0	5	50,0	0	0,0	0	0,0	10
EBS-G	0	0,0	2	40,0	2	40,0	0	0,0	1	20,0	5
TOTAL	0	0,0	21	32,3	34	52,3	8	12,3	2	3,1	65

Anexo 1.2 – Crianças com Necessidades Educativas Especiais

% de crianças com Necessidades Educativas Especiais			
Unidades Orgânicas	Total de crianças	Total de crianças sinalizadas com NEE	%
EBI-T	12	0	0,0
EBI-PG	91	6	6,6
EBI-FFD	89	10	11,2
EBI-L	268	13	4,9
EBI-PV	352	10	2,8
EBS-M	152	6	3,9
EBS-G	83	0	0,0
TOTAL	1047	45	4,3

Anexo 1.3 – Rácios – crianças/grupo, crianças/educador

Rácios					
Unidades Orgânicas	Total de crianças	Total de grupos		Total de educadores	
		Total	Rácio	Total	Rácio
EBI-T	12	1	12,0	1	12,0
EBI-PG	91	5	18,2	6	15,2
EBI-FFD	89	6	14,8	7	12,7
EBI-L	268	16	16,8	16	16,8
EBI-PV	352	22	16,0	28	12,6
EBS-M	152	10	15,2	10	15,2
EBS-G	83	5	16,6	8	10,4
TOTAL	1047	65	16,1	76	13,8

Anexo 2 – 1.º Ciclo do Ensino Básico

Anexo 2.1 – Dimensão dos estabelecimentos de educação e ensino

Dimensão dos estabelecimentos de educação e de ensino, por n.º de alunos		
Unidades orgânicas	N.º de turmas	N.º de alunos
EBI-T	4	56
EBI-PG	8	133
EBI-FFD	13	207
EBI-L	33	543
EBI-PV	47	745
EBS-M	16	236
EBS-G	11	172

Anexo 2.2 – Distribuição dos alunos por turma

Unidades Orgânicas	Alunos por turma												Total de turmas
	<10	%	10 a 12	%	13 a 17	%	18 a 22	%	23	%	>23	%	
EBI-T	0	0,0	1	25,0	3	75,0	0	0,0	0	0,0	0	0,0	4
EBI-PG	0	0,0	1	12,5	4	50,0	3	37,5	0	0,0	0	0,0	8
EBI-FFD	3	23,1	0	0,0	5	38,5	4	30,8	0	0,0	1	7,7	13
EBI-L	0	0,0	4	12,1	17	51,5	10	30,3	2	6,1	0	0,0	33
EBI-PV	1	2,1	8	17,0	20	42,6	17	36,2	0	0,0	1	2,1	47
EBS-M	2	12,5	3	18,8	6	37,5	5	31,3	0	0,0	0	0,0	16
EBS-G	1	9,1	2	18,2	4	36,4	4	36,4	0	0,0	0	0,0	11
Total	7	5,3	19	14,4	59	44,7	43	32,6	2	1,5	2	1,5	132

Anexo 2.3 – Alunos com Necessidades Educativas Especiais

% de alunos com Necessidades Educativas Especiais			
Unidades Orgânicas	Total de alunos	Total de crianças sinalizadas com NEE	%
EBI-T	56	2	3,6
EBI-PG	133	20	15,0
EBI-FFD	207	50	24,2
EBI-L	543	79	14,5
EBI-PV	745	111	14,9
EBS-M	236	16	6,8
EBS-G	172	17	9,9
TOTAL	2092	295	14,1

Anexo 2.4 – Rácios alunos/turmas/Professores

Rácios					
Unidades Orgânicas	Total de alunos	Total de turmas		Total de professores	
		Total	Rácio	Total	Rácio
EBI-T	56	4	14,0	5	11,2
EBI-PG	133	8	16,6	12	11,1
EBI-FFD	207	13	15,9	13	15,9
EBI-L	543	33	16,5	39	13,9
EBI-PV	745	47	15,9	58	12,8
EBS-M	236	16	14,8	17	13,9
EBS-G	172	11	15,6	12	14,3
Total	2092	132	15,8	156	13,4

Anexo 3 – 2.º Ciclo do Ensino Básico

Anexo 3.1 – Dimensão das turmas

Dimensão das turmas										
	Unidades Orgânicas	Total de turmas	<13 alunos	%	13 a 17 alunos	%	18 a 23 alunos	%	> 23 alunos	%
5.º ano	EBI-T	1	0	0,0	1	100,0	0	0,0	0	0,0
	EBI-PG	3	0	0,0	3	100,0	0	0,0	0	0,0
	EBI-FFD	3	1	33,3	0	0,0	2	66,7	0	0,0
	EBI-L	7	0	0,0	0	0,0	7	100,0	0	0,0
	EBI-PV	8	0	0,0	1	12,5	7	87,5	0	0,0
	EBS-M	3	0	0,0	1	33,3	2	66,7	0	0,0
	EBS-G	2	0	0,0	0	0,0	2	100,0	0	0,0
	TOTAL	27	1	3,7	6	22,2	20	74,1	0	0,0
6.º ano	EBI-T	1	0	0,0	1	0,0	0	0,0	0	0,0
	EBI-PG	2	0	0,0	2	100,0	0	0,0	0	0,0
	EBI-FFD	3	1	33,3	0	0,0	2	66,7	0	0,0
	EBI-L	8	0	0,0	0	0,0	8	100,0	0	0,0
	EBI-PV	9	0	0,0	2	22,2	7	77,8	0	0,0
	EBS-M	4	1	25,0	1	25,0	2	50,0	0	0,0
	EBS-G	2	0	0,0	0	0,0	1	50,0	1	50,0
	TOTAL	29	2	6,9	6	20,7	20	69,0	1	3,4

Anexo 3.2 – Alunos com Necessidades Educativas Especiais

% alunos com NEE			
Unidades orgânicas	Total de 2.º ciclo		
	Total de alunos	Total de alunos sinalizados com NEE	%
EBI-T	29	1	3,4
EBI-PG	78	10	12,8
EBI-FFD	100	6	6,0
EBI-L	294	51	17,3
EBI-PV	348	53	15,2
EBS-M	127	9	7,1
EBS-G	86	4	4,7
TOTAL	1062	134	12,6

Anexo 3.3 – Rácios alunos/turmas

Rácios									
Unidades orgânicas	5.º ano			6.º ano			Total de 2.º ciclo		
	Total de alunos	Total de turmas	Rácio	Total de alunos	Total de turmas	Rácio	Total de alunos	Total de turmas	Rácio
EBI-T	14	1	14,0	15	1	15,0	29	2	14,5
EBI-PG	50	3	16,7	28	2	14,0	78	5	15,6
EBI-FFD	47	3	15,7	53	3	17,7	100	6	16,7
EBI-L	135	7	19,3	159	8	19,9	294	15	19,6
EBI-PV	158	8	19,8	190	9	21,1	348	17	20,5
EBS-M	59	3	19,7	68	4	17,0	127	7	18,1
EBS-G	39	2	19,5	47	2	23,5	86	4	21,5
TOTAL	502	27	18,6	560	29	19,3	1062	56	19,0

Anexo 4 – 3.º Ciclo do Ensino Básico

Anexo 4.1 – Dimensão das turmas

Dimensão das turmas										
Unidades Orgânicas	Total de turmas	<13 alunos	%	13 a 17 alunos	%	18 a 23 alunos	%	>23 alunos	%	
7.º ano	EBI-T	1	0	0,0	0	0,0	1	100,0	0	0,0
	EBI-PG	3	0	0,0	3	100,0	0	0,0	0	0,0
	EBI-FFD	3	0	0,0	3	100,0	0	0,0	0	0,0
	EBI-PV	4	0	0,0	2	50,0	2	50,0	0	0,0
	EBS-M	3	0	0,0	0	0,0	3	100,0	0	0,0
	EBS-G	2	0	0,0	0	0,0	2	100,0	0	0,0
	ES-RG	9	0	0,0	0	0,0	8	88,9	1	11,1
	ES-DR	13	0	0,0	0	0,0	13	100,0	0	0,0
	ES-VN	6	0	0,0	0	0,0	6	100,0	0	0,0
	TOTAL	44	0	0,0	8	18,2	35	79,5	1	2,3
8.º ano	EBI-T	1	0	0,0	1	100,0	0	0,0	0	0,0
	EBI-PG	2	0	0,0	1	50,0	1	50,0	0	0,0
	EBI-FFD	3	0	0,0	0	0,0	3	100,0	0	0,0
	EBI-PV	0	0	#DIV/0!	0	#DIV/0!	0	#DIV/0!	0	#DIV/0!
	EBS-M	3	0	0,0	1	33,3	2	66,7	0	0,0
	EBS-G	2	0	0,0	0	0,0	2	100,0	0	0,0
	ES-RG	7	0	0,0	0	0,0	7	100,0	0	0,0
	ES-DR	9	0	0,0	0	0,0	7	77,8	2	22,2
	ES-VN	9	1	11,1	0	0,0	8	88,9	0	0,0
	TOTAL	36	1	2,8	3	8,3	30	83,3	2	5,6
9.º ano	EBI-T	1	0	0,0	1	100,0	0	0,0	0	0,0
	EBI-PG	2	0	0,0	2	100,0	0	0,0	0	0,0

EBI-FFD	2	0	0,0	0	0,0	2	100,0	0	0,0
EBI-PV	4	0	0,0	0	0,0	4	100,0	0	0,0
EBS-M	3	0	0,0	0	0,0	3	100,0	0	0,0
EBS-G	2	1	50,0	0	0,0	1	50,0	0	0,0
ES-RG	7	0	0,0	0	0,0	7	100,0	0	0,0
ES-DR	9	0	0,0	0	0,0	9	100,0	0	0,0
ES-VN	5	0	0,0	0	0,0	4	80,0	1	20,0
TOTAL	35	1	2,9	3	8,6	30	85,7	1	2,9

Anexo 4.2 – Alunos com Necessidades Educativas Especiais

% alunos com NEE			
Unidades orgânicas	Total de 3.º ciclo		
	Total de alunos	Total de alunos sinalizados com NEE	%
EBI-T	46	3	6,5
EBI-PG	106	10	9,4
EBI-FFD	144	22	15,3
EBI-PV	150	16	10,7
EBS-M	179	10	5,6
EBS-G	116	6	5,2
ES-RG	507	0	0,0
ES-DR	660	22	3,3
ES-VN	406	17	4,2
TOTAL	2314	106	4,6

Anexo 4.3 – Rácios alunos/turmas

Rácios alunos/turmas												
Unidades Orgânicas	7.º ano			8.º ano			9.º ano			Total de 3.º ciclo		
	Total de alunos	Total de turmas	Rácio	Total de alunos	Total de turmas	Rácio	Total de alunos	Total de turma	Rácio	Total de alunos	Total de turma	Rácio
EBI-T	20	1	20,0	13	1	13,0	13	1	13,0	46	3	15,3
EBI-PG	44	3	14,7	34	2	17,0	28	2	14,0	106	7	15,1
EBI-FFD	47	3	15,7	55	3	18,3	42	2	21,0	144	8	18,0
EBI-PV	71	4	17,8	0	0	#DIV/0!	79	4	19,8	150	8	18,8
EBS-M	60	3	20,0	59	3	19,7	60	3	20,0	179	9	19,9
EBS-G	45	2	22,5	37	2	18,5	34	2	17,0	116	6	19,3
ES-RG	202	9	22,4	147	7	21,0	158	7	22,6	507	23	22,0
ES-DR	279	13	21,5	198	9	22,0	183	9	20,3	660	31	21,3
ES-VN	120	6	20,0	180	9	20,0	106	5	21,2	406	20	20,3
Total	888	44	20,2	723	36	20,1	703	35	20,1	2314	115	20,1

