



REGIÃO AUTÓNOMA DOS AÇORES
VICE-PRESIDÊNCIA DO GOVERNO REGIONAL
DIREÇÃO REGIONAL DA SOLIDARIEDADE SOCIAL



Complemento Solidário

para

Idosos

Relatório Anual - 2020

Ficha técnica

Título: Complemento Solidário para Idosos - Relatório Anual 2020

Edição

Vice-Presidência do Governo Regional

Direção Regional da Solidariedade Social

Núcleo de Estudos e Planeamento

Ano: 2021

Índice

Nota introdutória	9
Análise cronológica do Complemento Solidário para Idosos (CSI).....	11
Açores	15
1. Caracterização geral dos beneficiários do CSI dos Açores.....	15
2. Características biográficas dos beneficiários do CSI	16
Ilha de Santa Maria	22
Ilha de São Miguel.....	25
Concelho de Ponta Delgada.....	28
Concelho de Lagoa	31
Concelho de Ribeira Grande	34
Concelho de Vila Franca Campo	37
Concelho de Povoação.....	40
Concelho de Nordeste	43
Ilha Terceira	46
Concelho de Angra do Heroísmo	49
Concelho de Praia da Vitória	52
Ilha Graciosa.....	55
Ilha de São Jorge	58
Concelho de Velas.....	61
Concelho de Calheta	64
Ilha do Pico.....	67
Concelho de São Roque do Pico	70
Concelho de Madalena	73
Concelho de Lajes do Pico	75
Ilha do Faial	78
Ilha das Flores	81
Concelho de Lajes das Flores	83
Concelho de Santa Cruz das Flores	86
Ilha do Corvo	88
Nota conclusiva	89

Índice de gráficos

Gráfico 1 - Evolução do número de beneficiários do CSI – Açores 2006-2020	11
Gráfico 2 – Evolução da despesa anual com o CSI - Açores 2006-2020	14
Gráfico 3 – Distribuição dos beneficiários do CSI, por sexo – Açores 2020	16
Gráfico 4 – Distribuição dos beneficiários do CSI, por grupo etário – Açores 2020	16
Gráfico 5 – Distribuição dos beneficiários do CSI, por valor da prestação mensal - Açores 2020..	17
Gráfico 6 – Distribuição percentual dos beneficiários do CSI, por ilha - Açores 2020	18
Gráfico 7 – Percentagem de beneficiários do CSI em relação à população ≥ 66 anos, por ilha – Açores 2020	18
Gráfico 8 – Percentagem de beneficiários do CSI em relação à população ≥ 66 anos, por concelho Açores 2020	19
Gráfico 9 – Percentagem de beneficiários do CSI, por sexo e por concelho – Açores 2020	20
Gráfico 10 – Percentagem de beneficiários do CSI cujo valor da prestação mensal é igual ou superior a 200€, por concelho – Açores 2020	21
Gráfico 11 - Percentagem de beneficiários do CSI em relação à população ≥ 66 anos, por freguesias Santa Maria 2020	23
Gráfico 12 – Distribuição percentual dos beneficiários do CSI, por valor da prestação mensal - Santa Maria 2020	24
Gráfico 13 – Distribuição dos beneficiários do CSI, por concelhos – Ilha de São Miguel 2020	26
Gráfico 14 – Percentagem de beneficiários do CSI em relação à população ≥ 66 anos, por concelhos Ilha de São Miguel 2020	27
Gráfico 15 – Distribuição dos beneficiários do CSI, por valor da prestação mensal ilha de São Miguel 2020	27
Gráfico 16 – Percentagem de beneficiários do CSI em relação à população ≥ 66 anos, por freguesias concelho de Ponta Delgada 2020	30
Gráfico 17 – Distribuição percentual dos beneficiários do CSI, por valor da prestação mensal concelho de Ponta Delgada 2020	30
Gráfico 18 – Percentagem de beneficiários do CSI em relação à população ≥ 66 anos, por freguesias concelho de Lagoa 2020	32
Gráfico 19 - Distribuição dos beneficiários do CSI, por valor da prestação mensal concelho de Lagoa 2020	33
Gráfico 20 – Percentagem de beneficiários do CSI em relação à população ≥ 66 anos, por freguesias concelho de Ribeira Grande 2020	35
Gráfico 21 - Distribuição dos beneficiários do CSI, por valor da prestação mensal concelho de Ribeira Grande 2020	36

Gráfico 22 – Percentagem de beneficiários do CSI em relação à população ≥ 66 anos, por freguesias concelho de Vila Franca do Campo 2020.....	38
Gráfico 23 - Distribuição dos beneficiários do CSI, por valor da prestação mensal concelho de Vila Franca do Campo 2020.....	39
Gráfico 24 – Percentagem de beneficiários do CSI em relação à população ≥ 66 anos, por freguesias concelho de Povoação 2020	41
Gráfico 25 - Distribuição dos beneficiários, por valor da prestação mensal concelho de Povoação 2020.....	42
Gráfico 26 – Percentagem de beneficiários do CSI em relação à população ≥ 66 anos, por freguesias – concelho de Nordeste 2020	44
Gráfico 27 - Distribuição dos beneficiários, por valor da prestação mensal – concelho de Nordeste 2020.....	45
Gráfico 28 – Percentagem de beneficiários do CSI em relação à população ≥ 66 anos, por concelho – ilha Terceira 2020.....	47
Gráfico 29 - Distribuição dos beneficiários, por valor da prestação mensal ilha Terceira - 2020 ..	48
Gráfico 30 - Percentagem de beneficiários do CSI em relação à população ≥ 66 anos, por freguesias - concelho de Angra do Heroísmo 2020.....	51
Gráfico 31 - Distribuição dos beneficiários, por valor da prestação mensal concelho de Angra do Heroísmo 2020	51
Gráfico 32 - Percentagem de beneficiários do CSI em relação à população ≥ 66 anos, por freguesias concelho de Praia da Vitória 2020	53
Gráfico 33 - Distribuição dos beneficiários, por valor da prestação mensal - concelho de Praia da Vitória 2020.....	54
Gráfico 34 - Percentagem de beneficiários do CSI em relação à população ≥ 66 anos, por freguesias – ilha Graciosa 2020.....	56
Gráfico 35 - Distribuição dos beneficiários do CSI, por valor da prestação mensal ilha Graciosa 2020	57
Gráfico 36 – Percentagem de beneficiários do CSI em relação à população ≥ 66 anos, por concelho – ilha de São Jorge 2020.....	59
Gráfico 37 - Distribuição dos beneficiários do CSI, por valor da prestação mensal ilha de São Jorge 2020.....	60
Gráfico 38 – Percentagem de beneficiários do CSI em relação à população ≥ 66 anos, por freguesias concelho de Velas 2020.....	62
Gráfico 39 - Distribuição dos beneficiários, por valor da prestação mensal - concelho de Velas 2020	63
Gráfico 40 – Percentagem de beneficiários do CSI em relação à população ≥ 66 anos, por freguesias concelho de Calheta 2020.....	65

Gráfico 41 - Distribuição percentual dos beneficiários do CSI, por valor da prestação mensal concelho de Calheta 2020.....	66
Gráfico 42 – Percentagem de beneficiários do CSI em relação à população ≥ 66 anos, por concelho – ilha do Pico 2020.....	68
Gráfico 43 - Distribuição dos beneficiários, por valor da prestação mensal ilha do Pico 2020.....	69
Gráfico 44 – Percentagem de beneficiários do CSI em relação à população ≥ 66 anos, por freguesias concelho de São Roque do Pico 2020	71
Gráfico 45 - Distribuição dos beneficiários do CSI, por valor da prestação mensal - concelho de São Roque do Pico 2020	72
Gráfico 46 – Percentagem de beneficiários do CSI em relação à população ≥ 66 anos, por freguesias concelho de Madalena 2020	74
Gráfico 47 - Distribuição dos beneficiários, por valor da prestação mensal concelho de Madalena 2020.....	74
Gráfico 48 – Distribuição de beneficiários do CSI em relação à população ≥ 66 anos, por freguesias concelho de Lajes do Pico 2020	76
Gráfico 49 - Distribuição dos beneficiários do CSI, por valor da prestação mensal concelho de Lajes do Pico 2020.....	77
Gráfico 50 – Percentagem de beneficiários do CSI em relação à população ≥ 66 anos, por freguesias ilha do Faial 2020.....	79
Gráfico 51 - Distribuição dos beneficiários, por valor da prestação mensal ilha do Faial 2020	80
Gráfico 52 – Distribuição de beneficiários do CSI em relação à população ≥ 66 anos, por concelho ilha das Flores 2020.....	82
Gráfico 53 - Distribuição dos beneficiários do CSI, por valor da prestação mensal ilha das Flores 2020.....	82
Gráfico 54 – Distribuição de beneficiários do CSI em relação à população ≥ 66 anos, por freguesias concelho de Lajes das Flores 2020.....	84
Gráfico 55 - Distribuição dos beneficiários, por valor da prestação mensal - concelho de Lajes das Flores 2020.....	85
Gráfico 56 – Distribuição de beneficiários do CSI em relação à população ≥ 66 anos, por freguesias – concelho de Santa Cruz das Flores 2020.....	87
Gráfico 57 - Distribuição dos beneficiários, por valor da prestação mensal - concelho de Santa Cruz das Flores 2020.....	87

Índice de quadros

Quadro 1 – Evolução do número de beneficiários do CSI, por ilha - Açores 2018-2020.....	12
Quadro 2 – Evolução da despesa anual com o CSI - Açores 2006-2020	13
Quadro 3 – Caracterização dos beneficiários do CSI - Açores 2020	15
Quadro 4 – Distribuição dos beneficiários do CSI, por ilha - Açores 2020	17
Quadro 5– Distribuição dos beneficiários do CSI, por concelho – Açores 2020.....	19
Quadro 6 – Distribuição dos beneficiários do CSI, por concelho e por sexo Açores 2020.....	20
Quadro 7 - Caracterização dos beneficiários do CSI - Santa Maria 2020.....	22
Quadro 8 – Distribuição dos beneficiários do CSI, por freguesias – Ilha de Santa Maria 2020	23
Quadro 9 – Caracterização dos beneficiários do CSI – Ilha de São Miguel 2020.....	25
Quadro 10 – Distribuição dos beneficiários do CSI, por concelhos – Ilha de São Miguel 2020	26
Quadro 11 – Caracterização dos beneficiários do CSI - concelho de Ponta Delgada 2020	28
Quadro 12 – Distribuição dos beneficiários do CSI, por freguesias - concelho de Ponta Delgada 2020	29
Quadro 13 – Caracterização dos beneficiários do CSI – concelho de Lagoa 2020.....	31
Quadro 14 – Distribuição dos beneficiários do CSI, por freguesias - concelho de Lagoa - 2020....	32
Quadro 15 – Caracterização dos beneficiários do CSI – concelho de Ribeira Grande 2020	34
Quadro 16 – Distribuição dos beneficiários do CSI, por freguesias - concelho de Ribeira Grande - 2020	35
Quadro 17 – Caracterização dos beneficiários do CSI – concelho de Vila Franca do Campo.....	37
Quadro 18 – Distribuição dos beneficiários do CSI, por freguesia - concelho de Vila Franca do Campo 2020	38
Quadro 19 – Caracterização dos beneficiários do CSI – concelho de Povoação 2020	40
Quadro 20 – Distribuição dos beneficiários do CSI, por freguesias - concelho de Povoação 2020	41
Quadro 21 – Caracterização dos beneficiários do CSI – concelho de Nordeste 2020	43
Quadro 22 – Distribuição dos beneficiários do CSI, por freguesias - concelho de Nordeste 2020.	44
Quadro 23 – Caracterização dos beneficiários do CSI – ilha Terceira 2020.....	46
Quadro 24 – Distribuição dos beneficiários do CSI, por concelhos – ilha Terceira 2020	47
Quadro 25 – Caracterização dos beneficiários do CSI - concelho de Angra do Heroísmo 2020.....	49
Quadro 26 – Distribuição dos beneficiários do CSI, por freguesias - concelho de Angra do Heroísmo – 2020	50
Quadro 27 – Caracterização dos beneficiários do CSI - concelho de Praia da Vitória 2020	52
Quadro 28 – Distribuição dos beneficiários do CSI, por freguesias - concelho de Praia da Vitória 2020	53
Quadro 29 – Caracterização dos beneficiários do CSI – ilha Graciosa 2020.....	55
Quadro 30 – Distribuição dos beneficiários do CSI, por freguesias – ilha Graciosa 2020	56

Quadro 31 – Caracterização dos beneficiários do CSI – ilha de São Jorge 2020.....	58
Quadro 32 – Percentagem de beneficiários do CSI em relação à população ≥ 66 anos, por concelho – ilha de São Jorge 2020.....	59
Quadro 33 – Caracterização dos beneficiários do CSI – concelho de Velas 2020.....	61
Quadro 34 – Distribuição dos beneficiários do CSI, por freguesias - concelho de Velas 2020.....	62
Quadro 35 – Caracterização dos beneficiários do CSI - concelho de Calheta 2020	64
Quadro 36 – Distribuição dos beneficiários do CSI, por freguesias – concelho de Calheta 2020 ...	65
Quadro 37 – Caracterização dos beneficiários do CSI – ilha do Pico 2020.....	67
Quadro 38 – Distribuição de beneficiários do CSI em relação à população ≥ 66 anos, por concelho – ilha do Pico 2020.....	68
Quadro 39 – Caracterização dos beneficiários – concelho de São Roque do Pico – 2020.....	70
Quadro 40 – Distribuição dos beneficiários do CSI, por freguesias - concelho de São Roque do Pico 2020.....	71
Quadro 41 – Caracterização dos beneficiários do CSI – concelho de Madalena 2020	73
Quadro 42 – Distribuição dos beneficiários do CSI, por freguesias concelho de Madalena 2020...	73
Quadro 43 – Caracterização dos beneficiários do CSI - concelho de Lajes do Pico 2020.....	75
Quadro 44 – Distribuição dos beneficiários do CSI, por freguesias – concelho de Lajes do Pico 2020	76
Quadro 45 – Caracterização dos beneficiários do CSI – ilha do Faial 2020	78
Quadro 46 – Distribuição dos beneficiários do CSI, por freguesias – ilha do Faial 2020.....	79
Quadro 47 – Caracterização dos beneficiários do CSI – ilha das Flores 2020.....	81
Quadro 48 – Distribuição de beneficiários do CSI em relação à população ≥ 66 anos, por concelho – ilha das Flores 2019.....	81
Quadro 49 – Caracterização dos beneficiários do CSI – concelho de Lajes das Flores 2020.....	83
Quadro 50 – Distribuição dos beneficiários do CSI, por freguesias – concelho de Lajes das Flores 2020.....	84
Quadro 51 – Caracterização dos beneficiários do CSI – concelho de Santa Cruz das Flores 2020	86
Quadro 52 – Distribuição de beneficiários do CSI em relação à população ≥ 66 anos, por freguesias concelho de Santa Cruz das Flores 2020.....	86
Quadro 53 – Caracterização dos beneficiários do CSI – ilha do Corvo 2020.....	88

Nota introdutória

Em Portugal, como à semelhança da maioria dos países desenvolvidos, a população idosa constitui um grupo importante em relação ao qual têm sido implementadas medidas de proteção social tendentes a minimizar os riscos acrescidos da sua vulnerabilidade.

É nesse contexto que, pelo Decreto-Lei n.º 232/2005¹, de 29 de dezembro, foi criado o Complemento Solidário para Idosos, adiante designado por CSI. É um apoio em dinheiro pago mensalmente aos idosos de baixos recursos, com idade igual ou superior à idade normal de acesso à pensão de velhice do regime geral de Segurança Social, ou seja, 66 anos e 5 meses e residentes em Portugal. Encontram-se, também, abrangidos por esta medida os titulares da Pensão de Invalidez do Regime Geral e Pensão de Invalidez Social do Regime Especial de Proteção na Invalidez, que não sejam titulares da Prestação Social para a Inclusão.

O CSI traduz-se numa prestação, paga em dinheiro, para os estratos da população idosa com menores rendimentos, que visa atenuar as situações de maior carência e contribuir para a solidariedade familiar, enquanto forma de expressão de uma responsabilidade coletiva e instrumento de materialização da coesão social.

Podem requerer o complemento solidário para idosos (CSI) os titulares de pensões de invalidez, velhice e sobrevivência ou equiparadas de qualquer sistema de proteção social nacional ou estrangeiro, que residam legalmente em território nacional e satisfaçam as condições de acesso. Podem ainda requerer o CSI, os cidadãos nacionais que não reúnam as condições de atribuição da pensão social por não preencherem a condição de recursos e os titulares de subsídio mensal vitalício desde que satisfaçam as condições de atribuição do CSI.

O CSI teve início em 2006 aplicando-se, nesse ano, às pessoas com idade igual ou superior a 80 anos. Em 2007, o limite inferior de idade passou para os 70 anos e, em 2008, para os 65. Estas alterações devem ser tidas em conta ao analisar a evolução do número de beneficiários.

São condições para ter acesso ao CSI, ter recursos inferiores ao valor limite do mesmo. Os recursos do casal têm de ser inferiores ou iguais a 9 202,60€ por ano, e os recursos da pessoa que pede o CSI inferiores ou iguais a 5 258,63€ por ano.

¹ Com as alterações resultantes do Decreto-Lei n.º 236/2006, de 11 de Dezembro, do Decreto-Lei n.º 151/2009, de 30 de Junho, do Decreto-Lei n.º 167-E/2013, de 31 de Dezembro, com início de vigência a 1 de Janeiro de 2014, do Decreto-Lei n.º 254-B/2015, de 31 de Dezembro, com produção de efeitos a 1 de Janeiro de 2016, da Lei n.º 7-A/2016, de 30 de Março, conforme retificada pela Declaração de Retificação n.º 10/2016, de 25 de Maio, com início de vigência a 31 de Março de 2016, pelo Decreto-Lei n.º 126-A/2017, de 6 de Outubro, com início de vigência em 1 de Outubro de 2018 e do Decreto-Lei n.º 94/2020, de 3 de novembro.

Com o presente documento pretende-se apresentar a evolução cronológica do número de beneficiários do CSI e respetivos montantes pagos, na Região Autónoma dos Açores.

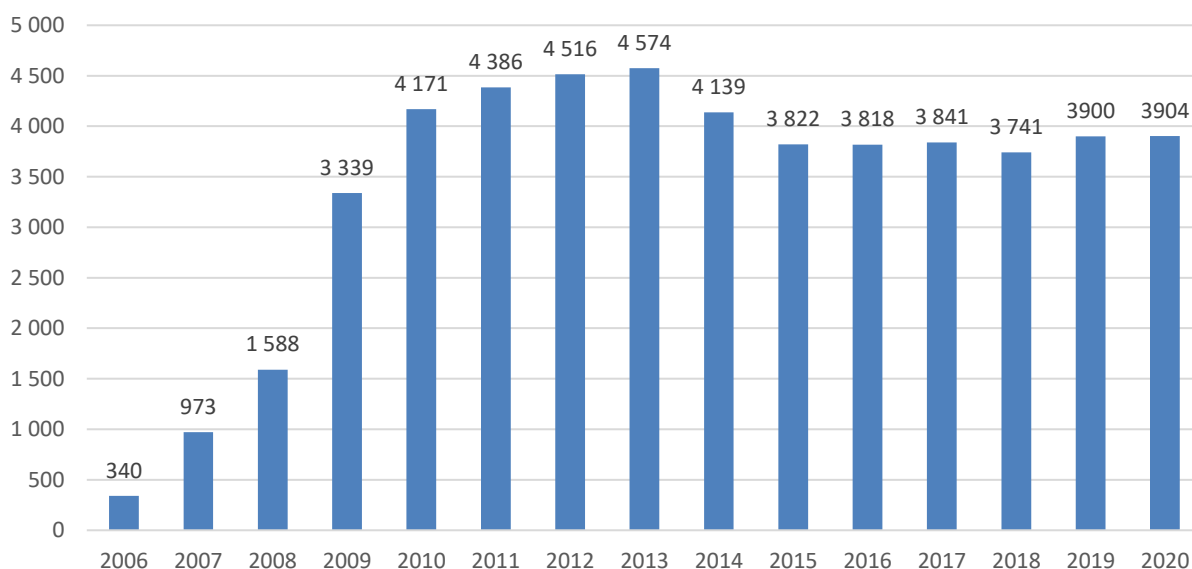
Efetua-se uma caracterização no que se refere à distribuição dos beneficiários por ilhas, concelhos e freguesias, conhecendo, dessa forma, as áreas geográficas onde se verifica uma maior taxa de pobreza entre os idosos, considerando que quanto maior for a proporção de pensionistas beneficiários do CSI maior é a incidência de pobreza nos grupos etários mais velhos.

Análise cronológica do Complemento Solidário para Idosos (CSI)

No ano de 2008 - após o alargamento da idade de acesso à prestação para os 65 anos – foram 1 588 o número de pessoas que usufruíram do CSI. É entre os anos de 2008 e de 2009 que se verifica a maior taxa de crescimento do número de beneficiários (110%), sendo o valor mais elevado em 2013 (4 574).

O crescimento entre os anos de 2009 e 2011 é também consequência de várias ações de divulgação da Medida, efetuadas em quase todos os concelhos da RAA, por parte do então Instituto de Gestão de Regimes de Segurança Social (IGRSS).

Gráfico 1 - Evolução do número de beneficiários do CSI – Açores 2006-2020²



Fonte: Portal da Segurança Social e ISSA.

Após a entrada em vigor do Decreto-Lei 13/2013, de 25 de janeiro, que altera o valor de referência do CSI de 5 022€ para 4 909€/ano, o número de beneficiários desceu significativamente, cerca de 18%, entre 2013 e 2018, o que se traduziu numa diminuição de 833 beneficiários. No ano de 2019 registou-se um novo crescimento, decorrente de alterações legislativas, passando de 3 741 para 3 900, mantendo-se praticamente igual em 2020 (3 904).

Analisando os dados, por concelho e ilha, no período 2018-2020, verificamos um acréscimo de 163 beneficiários, dos quais 152, na ilha de São Miguel.

² Valores anuais.

Quadro 1 – Evolução do número de beneficiários do CSI, por ilha - Açores 2018-2020

Ilha/concelho	Nº de beneficiários do CSI 2018	Nº de beneficiários do CSI 2019	Nº de beneficiários do CSI 2020	Varição 2018-2020 (nº)	Varição 2018-2020 (%)	População com idade ≥ a 66 anos*	% de beneficiários do CSI face à população ≥66 anos 2020
Santa Maria	63	73	71	8	12,7%	677	10,5%
Vila do Porto	63	73	71	8	12,7%	677	10,5%
São Miguel	2 704	2 831	2 856	152	5,6%	14 048	20,3%
Lagoa	349	350	355	6	1,7%	1 338	26,5%
Nordeste	224	224	211	-13	-5,8%	832	25,4%
Ponta Delgada	1 100	1 158	1 167	67	6,1%	7 212	16,2%
Povoação	164	184	189	25	15,2%	865	21,8%
Ribeira Grande	496	520	540	44	8,9%	2 574	21,0%
Vila Franca do Campo	371	395	394	23	6,2%	1 227	32,1%
Terceira	443	473	474	31	7,0%	7 574	6,3%
Angra do Heroísmo	254	281	287	33	13,0%	4 874	5,9%
Praia da Vitória	189	192	187	-2	-1,1%	2 700	6,9%
Graciosa	68	67	60	-8	-11,8%	828	7,2%
Santa Cruz da Graciosa	68	67	60	-8	-11,8%	828	7,2%
São Jorge	242	252	245	3	1,2%	1 629	15,0%
Calheta	115	111	107	-8	-7,0%	705	15,2%
Velas	127	141	138	11	8,7%	924	14,9%
Pico	97	86	84	-13	-13,4%	2 651	3,2%
Lajes do Pico	23	20	21	-2	-8,7%	977	2,1%
Madalena	43	36	35	-8	-18,6%	1 052	3,3%
São Roque do Pico	31	30	28	-3	-9,7%	622	4,5%
Faial	98	92	93	-5	-5,1%	2 150	4,3%
Horta	98	92	93	-5	-5,1%	2 150	4,3%
Flores	25	24	19	-6	-24,0%	657	2,9%
Lajes das Flores	13	14	12	-1	-7,7%	268	4,5%
Santa Cruz das Flores	12	10	7	-5	-41,7%	389	1,8%
Corvo	1	2	2	1	100,0%	67	3,0%
Vila Nova do Corvo	1	2	2	1	100,0%	67	3,0%
Açores	3 741	3 900	3 904	163	4,4%	30 281	12,9%

Fonte: Portal da Segurança Social e ISSA.

*Censos 2011

Ao longo do período em análise (2006-2020) verifica-se que a despesa com o CSI, na RAA, teve algumas oscilações tendo em conta o número de beneficiários e o valor da prestação, resultantes de diferentes alterações legislativas. Contudo, temos de ter em consideração que, apenas a partir do ano de 2008, é que o direito à prestação foi alargado a todos os pensionistas, pelo que, para efeitos comparativos, devemos considerar os dados a partir do ano de 2009.

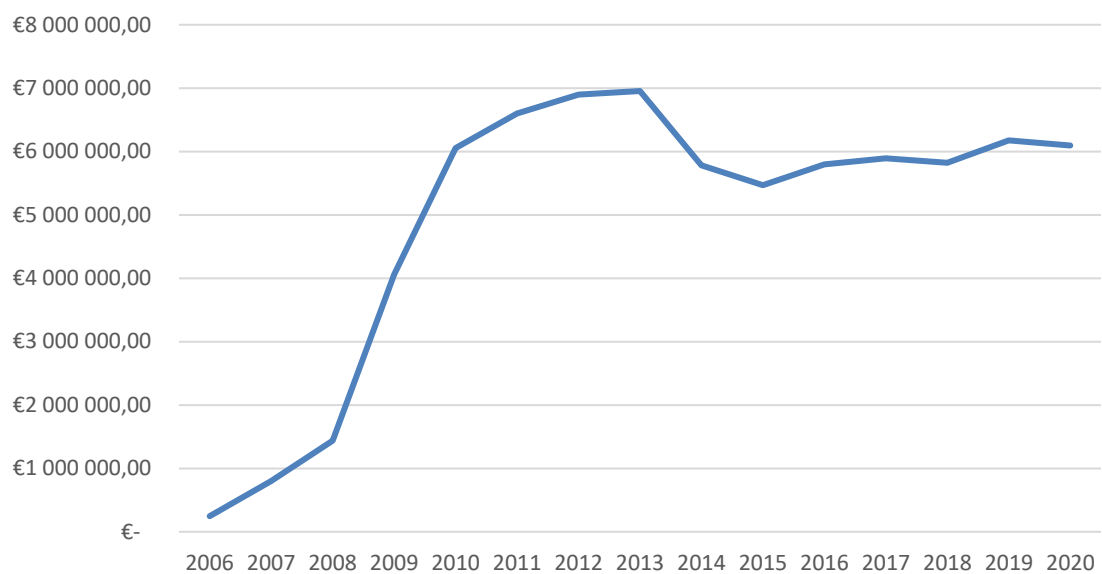
Como referido atrás, após o ano 2013, com alteração dos valores de referência do CSI, o número de beneficiários diminui e, conseqüentemente, os montantes despendidos, passando de 6 954 188,39 € em 2013, para 5 824 371,29 € em 2018, uma diminuição de 1 129 817,10 €, cerca de 16%, voltando a crescer no ano de 2019 e descendo novamente em 2020.

Quadro 2 – Evolução da despesa anual com o CSI - Açores 2006-2020

Anos	Valor
2006	245 663,52 €
2007	800 617,76 €
2008	1 436 007,41 €
2009	4 059 381,70 €
2010	6 055 730,62 €
2011	6 599 171,67 €
2012	6 897 697,07 €
2013	6 954 188,39 €
2014	5 782 189,85 €
2015	5 466 940,96 €
2016	5 796 564,52 €
2017	5 890 895,44 €
2018	5 824 371,29 €
2019	6 173 435,40 €
2020	6 092 892,65 €

Fonte: ISSA, sess-web, dados retirados da base de dados a 03/09/2019 (2006 a 2012); ISSA (dados 2013 a 2018, Memorando de Indicadores Sociais); 2019 e 2020 (ISSA).

Gráfico 2 – Evolução da despesa anual com o CSI - Açores 2006-2020



Açores

1. Caracterização geral dos beneficiários do CSI dos Açores

Analisando a distribuição dos beneficiários do CSI por sexo, verifica-se que, dos 3 904, cerca de 3 000 (77,2%) são mulheres e 890 (22,8%) são homens. Tal facto poderá dever-se, entre outros fatores, tendo em conta a idade dos beneficiários, a uma maior longevidade das mulheres, à sua baixa escolaridade e a uma menor participação no mercado de trabalho e, conseqüentemente, com poucas contribuições para o sistema de segurança social, implicando pensões com montantes muito baixos.

Quadro 3 – Caracterização dos beneficiários do CSI - Açores 2020³

Nº total de beneficiários - Açores: 3 904		Número	%
Sexo	Masculino	890	22,8%
	Feminino	3014	77,2%
Grupo etário	<60 anos	78	2,0%
	60 a 64 anos	79	2,0%
	65 a 69 anos	422	10,8%
	70 a 74 anos	912	23,4%
	75 a 79 anos	885	22,7%
	80 a 84 anos	710	18,2%
	≥ 85 anos	818	21,0%
Valor da prestação mensal	[0€ a 19,99€]	136	3,7%
	[20€ a 39,99€]	194	5,3%
	[40€ a 59,99€]	370	10,2%
	[60€ a 79,99€]	344	9,4%
	[80€ a 99,99€]	235	6,5%
	[100€ - 119,99€]	443	12,2%
	[120€ - 139,99€]	612	16,8%
	[140€ - 159,99€]	285	7,8%
	[160€ a 179,99€]	232	6,4%
	[180€ a 199,99€]	87	2,4%
	[200€ a 219,99€]	87	2,4%
	[220€ a 239,99€]	74	2,0%
	[240€ a 259,99€]	63	1,7%
	[260€ a 279,99€]	72	2,0%
	[280€ a 299,99€]	89	2,4%
	[300€ a 319,99€]	105	2,9%
[320€ a 339,99€]	78	2,1%	

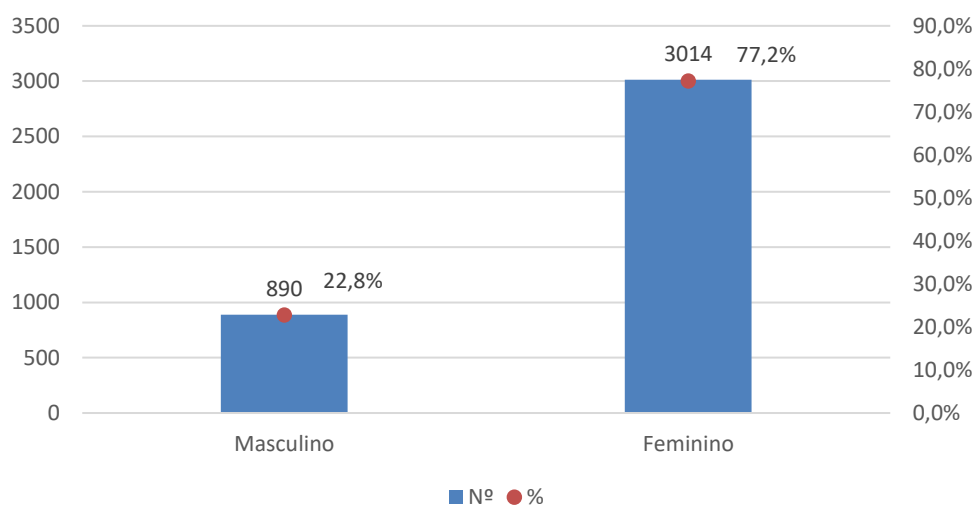
³ O número de beneficiários, por valor da prestação média mensal, refere-se aos dados a dezembro de 2020, enquanto o número total de beneficiários, por sexo e grupo etário tem em conta o valor anual. Daí que os dois totais não sejam iguais. Optou-se por tratar os dados a dezembro pelo facto do valor da prestação mensal auferida se reportar ao mês referido e se considerar este um indicador importante.

	[340€ a 359,99€]	118	3,2%
	[360€ a 379,99€]	4	0,1%
	[380€ a 409,99€]	9	0,2%
	>410€	6	0,2%

Fonte: ISSA (dados a dezembro de 2020)

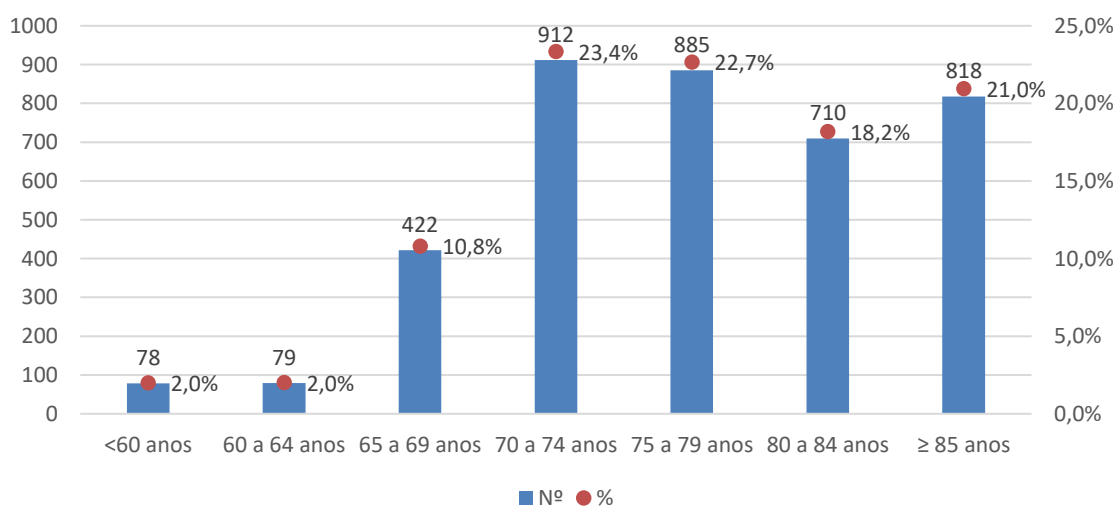
2. Características biográficas dos beneficiários do CSI

Gráfico 3 – Distribuição dos beneficiários do CSI, por sexo – Açores 2020



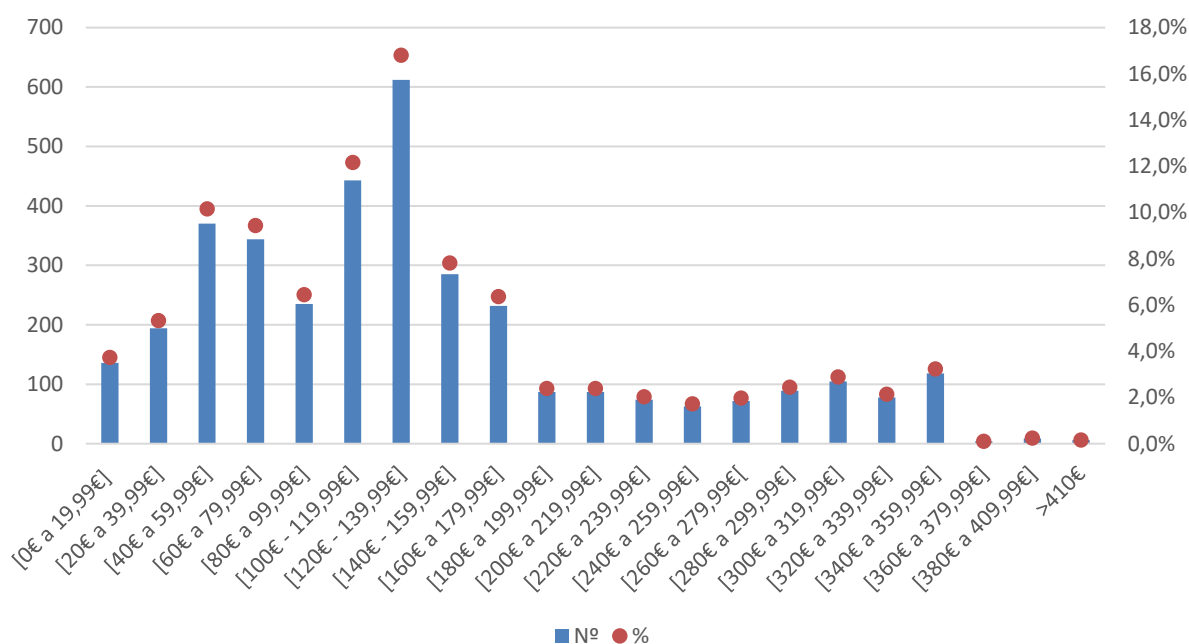
Por grupos etários, observa-se que 46,1% têm idades compreendidas entre 70 e 79 anos e 39,1% têm 80 ou mais anos. Refira-se, no entanto, a existência de 157 beneficiários cuja idade é inferior a 65 anos (4,0%).

Gráfico 4 – Distribuição dos beneficiários do CSI, por grupo etário – Açores 2020



Quanto ao valor da prestação mensal, observa-se que 35,1% dos beneficiários dispõem de um complemento até 99,99€; 36,8% entre 100 e 159,99€; 10,6% entre 200 e 299,99€ e 320 (8,8%) auferem de um complemento igual ou superior a 300€ mensais, o que revela que os mesmos se encontram numa situação socioeconómica precária. O valor modal (16,8%) situa-se no escalão entre 120,0€ e 139,99€.

Gráfico 5 – Distribuição dos beneficiários do CSI, por valor da prestação mensal - Açores 2020



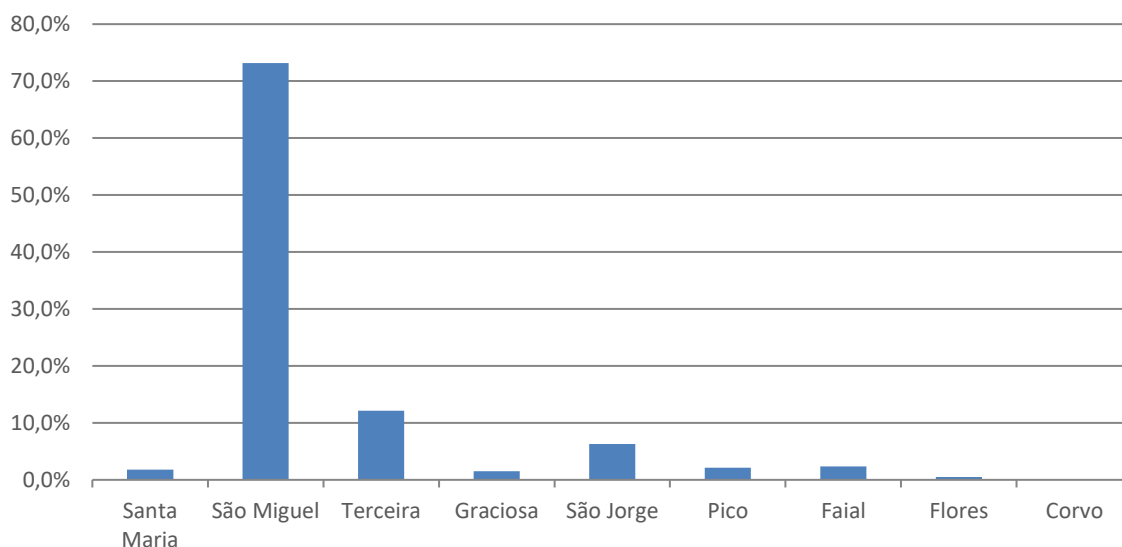
A distribuição dos beneficiários do CSI concentra-se, maioritariamente, na ilha de São Miguel, com um total de 2 856, cerca de 73% do total dos Açores, seguindo-se a ilha Terceira com 474 (12,1%) e São Jorge com 245 (6,3%). As ilhas de Santa Maria e Graciosa representam um peso inferior a 2% no total de beneficiários. As ilhas das Flores e do Corvo têm apenas 19 e dois beneficiários, respetivamente.

Quadro 4 – Distribuição dos beneficiários do CSI, por ilha - Açores 2020

Ilha	Nº de beneficiários CSI	% de beneficiários do CSI em relação ao total Açores
Santa Maria	71	1,8%
São Miguel	2 856	73,2%
Terceira	474	12,1%
Graciosa	60	1,5%
São Jorge	245	6,3%
Pico	84	2,2%
Faial	93	2,4%
Flores	19	0,5%
Corvo	2	0,1%
Açores	3 904	100,0%

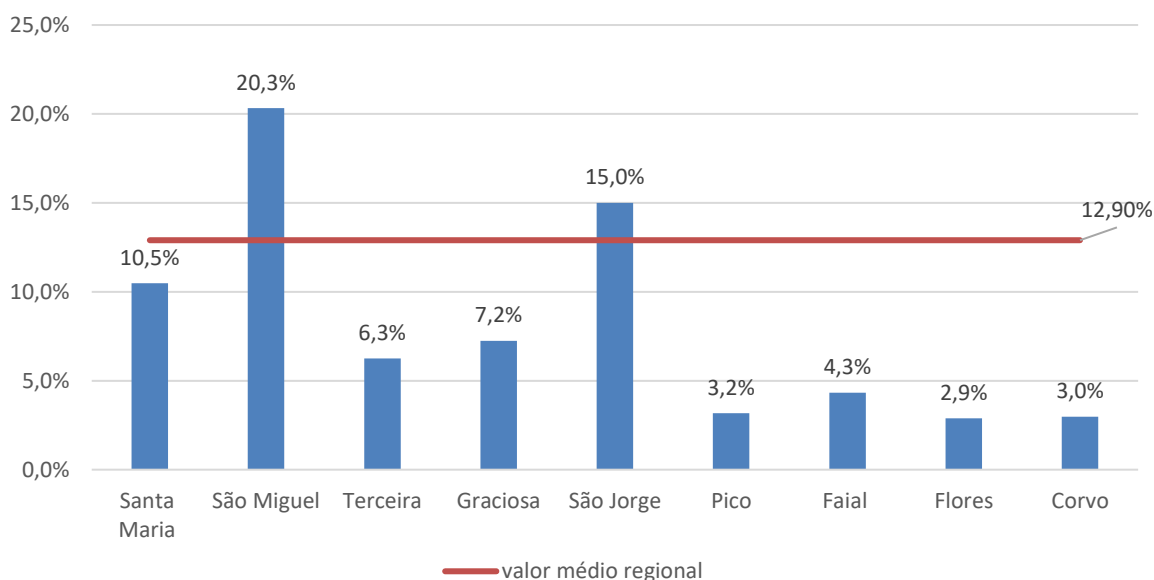
Fonte: ISSA (dados a dezembro de 2020)

Gráfico 6 – Distribuição percentual dos beneficiários do CSI, por ilha - Açores 2020



Verifica-se que, nos Açores, 12,9% da população com idade ≥ 66 anos, usufrui de CSI. Analisando os dados por ilha, evidencia-se que a ilha de São Miguel é a que tem uma maior proporção de *pensionistas*⁴ a usufruir deste complemento (20,3%), ou seja, um quinto da população com 66 ou mais anos, seguindo-se a ilha de São Jorge, com 15,0%. As restantes ilhas apresentam dados inferiores à média dos Açores, oscilando entre 2,9%, na Ilha das Flores e 10,5% em Santa Maria.

Gráfico 7 – Percentagem de beneficiários do CSI em relação à população ≥ 66 anos⁵, por ilha – Açores 2020



⁴ Considera-se para efeitos deste cálculo como “pensionista” a população com ≥ 66 anos de idade.

⁵ A população ≥ 66 anos de idade reporta-se aos Censos 2011.

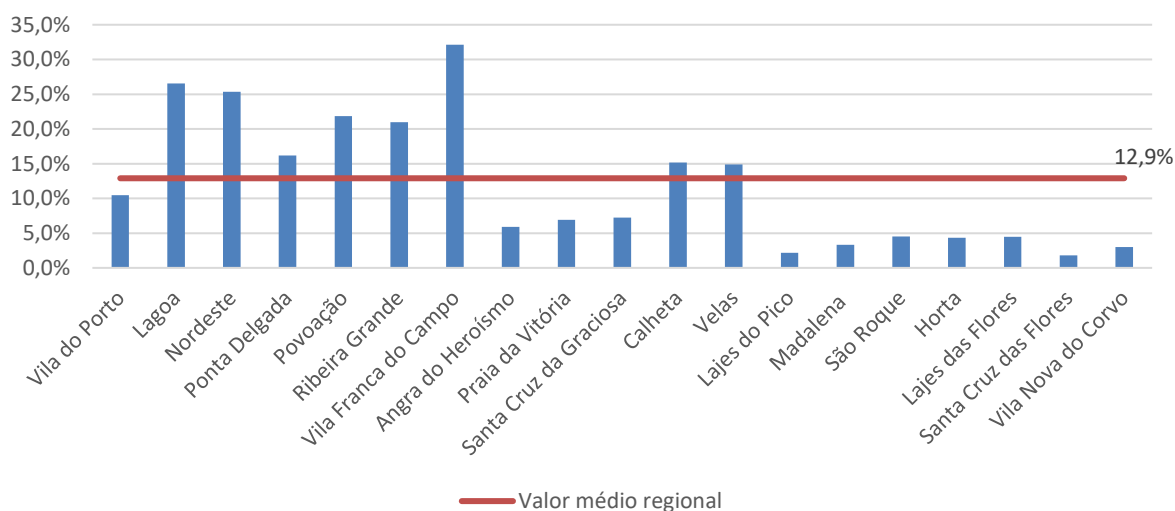
Conforme se verifica no gráfico 8, a percentagem de beneficiários do CSI face à população com idade ≥ 66 anos, varia de forma muito significativa entre concelhos, apresentando o valor mais baixos no de Santa Cruz das Flores (1,8%) e o mais elevado no de Vila Franca do Campo (32,1%). São, aliás, sobretudo, os concelhos da ilha de São Miguel que apresentam uma maior proporção de beneficiários do CSI em relação à população com 66 ou mais anos de idade.

Quadro 5– Distribuição dos beneficiários do CSI, por concelho – Açores 2020

Concelho	População com idade ≥ 66 anos	Nº de beneficiários CSI	% face ao total	% de beneficiários do CSI em relação à população ≥ 66 anos
Vila do Porto	677	71	1,8%	10,5%
Lagoa	1 338	355	9,1%	26,5%
Nordeste	832	211	5,4%	25,4%
Ponta Delgada	7 212	1 167	29,9%	16,2%
Povoação	865	189	4,8%	21,8%
Ribeira Grande	2 574	540	13,8%	21,0%
Vila Franca do Campo	1 227	394	10,1%	32,1%
Angra do Heroísmo	4 874	287	7,4%	5,9%
Praia da Vitória	2 700	187	4,8%	6,9%
Santa Cruz da Graciosa	828	60	1,5%	7,2%
Calheta	705	107	2,7%	15,2%
Velas	928	138	3,5%	14,9%
Lajes do Pico	977	21	0,5%	2,1%
Madalena	1 052	35	0,9%	3,3%
São Roque	622	28	0,7%	4,5%
Horta	2 150	93	2,4%	4,3%
Lajes das Flores	268	12	0,3%	4,5%
Santa Cruz das Flores	389	7	0,2%	1,8%
Vila Nova do Corvo	67	2	0,1%	3,0%
Açores	30 285	3 904	100%	12,9%

Fonte: ISSA (dados a dezembro de 2020)

Gráfico 8 – Percentagem de beneficiários do CSI em relação à população ≥ 66 anos, por concelho Açores 2020



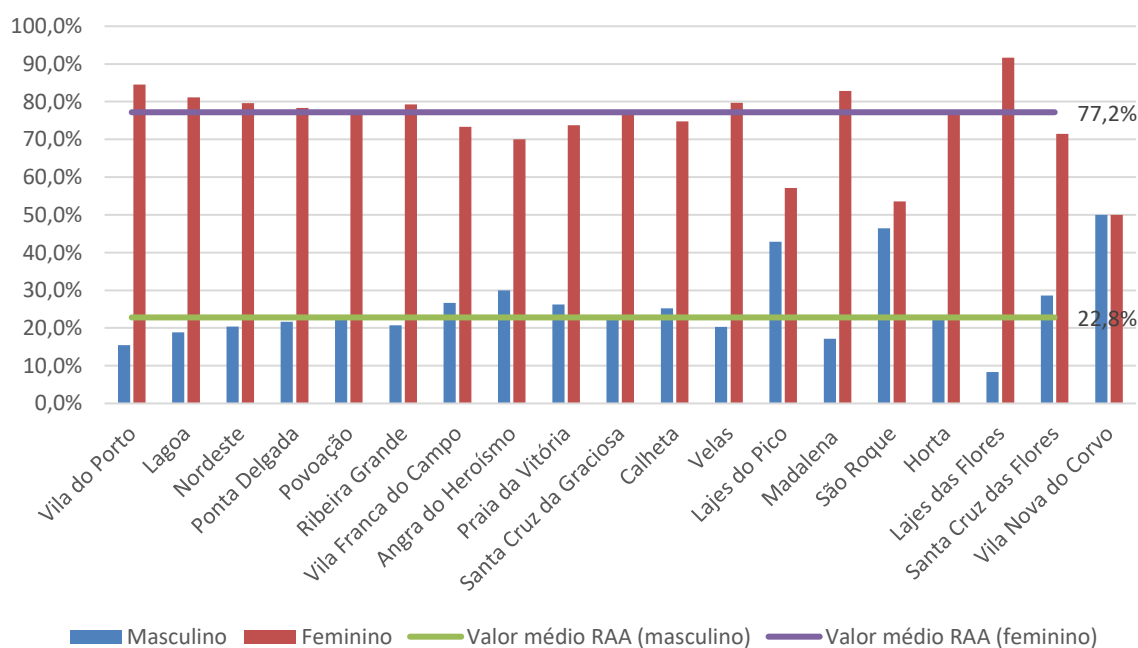
Quadro 6 – Distribuição dos beneficiários do CSI, por concelho e por sexo Açores 2020

Concelhos	Masculino		Feminino		Total	
	N.º	%	%	N.º	N.º	%
Vila do Porto	11	15,5%	84,5%	60	71	1,8%
Lagoa	67	18,9%	81,1%	288	355	9,1%
Nordeste	43	20,4%	79,6%	168	211	5,4%
Ponta Delgada	253	21,7%	78,3%	914	1167	29,9%
Povoação	42	22,2%	77,8%	147	189	4,8%
Ribeira Grande	112	20,7%	79,3%	428	540	13,8%
Vila Franca do Campo	105	26,6%	73,4%	289	394	10,1%
Angra do Heroísmo	86	30,0%	70,0%	201	287	7,4%
Praia da Vitória	49	26,2%	73,8%	138	187	4,8%
Santa Cruz da Graciosa	14	23,3%	76,7%	46	60	1,5%
Calheta	27	25,2%	74,8%	80	107	2,7%
Velas	28	20,3%	79,7%	110	138	3,5%
Lajes do Pico	9	42,9%	57,1%	12	21	0,5%
Madalena	6	17,1%	82,9%	29	35	0,9%
São Roque do Pico	13	46,4%	53,6%	15	28	0,7%
Horta	21	22,6%	77,4%	72	93	2,4%
Lajes das Flores	1	8,3%	91,7%	11	12	0,3%
Santa Cruz das Flores	2	28,6%	71,4%	5	7	0,2%
Vila Nova do Corvo	1	50,0%	50,0%	1	2	0,1%
Açores	890	22,8%	77,2%	3 014	3 904	100,0%

Fonte: ISSA (dados a dezembro de 2020)

A maior percentagem de beneficiários do CSI do sexo feminino regista-se nos concelhos de Lajes das Flores (91,7%) e de Vila do Porto (84,5%) sendo a média da RAA de 77,2%.

Gráfico 9 – Percentagem de beneficiários do CSI, por sexo e por concelho – Açores 2020

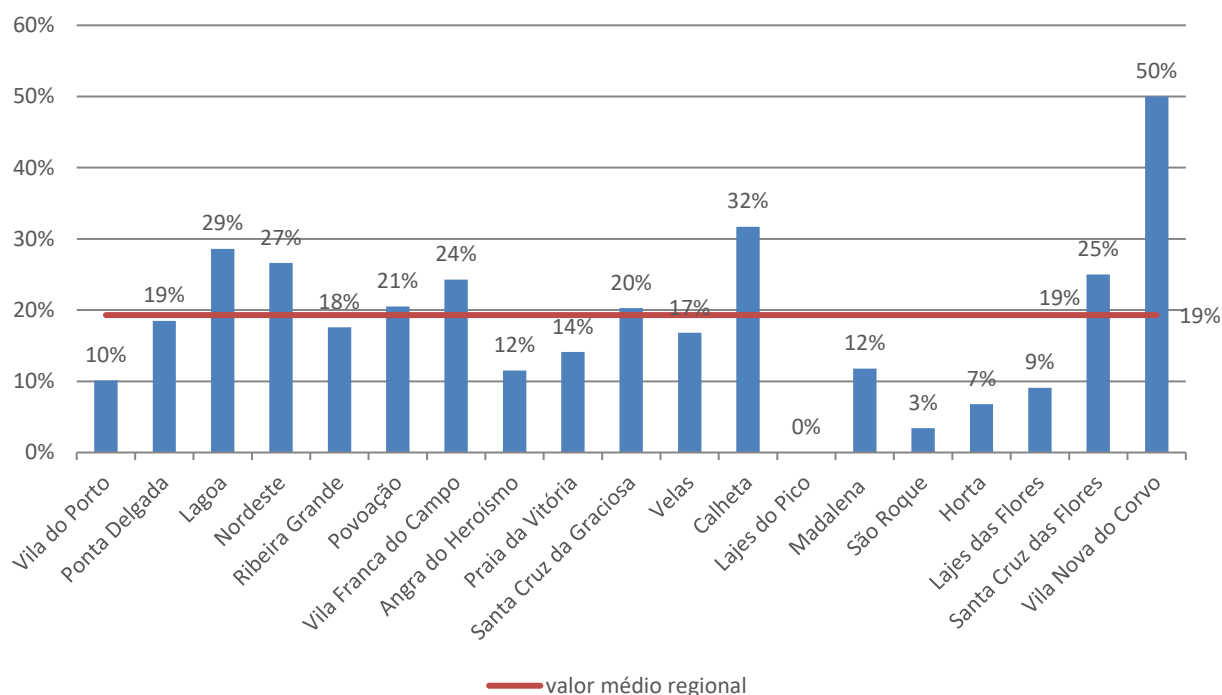


Além da distribuição geográfica da proporção de beneficiários do CSI em relação à população em idade de reforma, torna-se também importante verificar onde se situam aqueles que auferem uma prestação com maior valor mensal, tendo em conta que, quanto maior for o montante daquela, menores são os recursos dos idosos.

Conclui-se, através dos dados constantes no gráfico abaixo, que a percentagem de beneficiários cujo valor da prestação mensal é $\geq 200\text{€}$ varia entre 0% (concelho das Lajes do Pico) e 32% (Calheta de São Jorge). Em Vila Nova do Corvo residem apenas dois beneficiários do CSI, pelo que os valores percentuais são desproporcionais.

Os concelhos de Lagoa, Nordeste, Vila Franca do Campo e Santa Cruz das Flores apresentam a maior proporção de beneficiários do CSI cujo montante da prestação é mais elevado, concluindo-se assim que, nos referidos concelhos, existe uma maior taxa de pobreza entre os idosos pensionistas uma vez que são os que apresentam os maiores valores da prestação mensal do CSI e, portanto, que auferem menos rendimentos.

Gráfico 10 – Percentagem de beneficiários do CSI cujo valor da prestação mensal é igual ou superior a 200€, por concelho – Açores 2020



Ilha de Santa Maria

Com base nos dados do quadro abaixo, constata-se que, na ilha de Santa Maria, existem 71 beneficiários do CSI, sendo que 84,5% dos mesmos são do sexo feminino e 15,5%, do sexo masculino.

Relativamente à respetiva distribuição por grupo etário, 29,6 % têm idades compreendidas entre 65 e 74 anos e 15,5% entre 75 e 79. De relevar que 45,0% possuem 80 ou mais anos de idade sendo que 23,9% têm mais de 84.

Quadro 7 - Caracterização dos beneficiários do CSI - Santa Maria 2020

Total de beneficiários da ilha de Santa Maria: 71		Número	%
Sexo	Masculino	11	15,5%
	Feminino	60	84,5%
Grupo etário	<60	3	4,2%
	60 a 64 anos	4	5,6%
	65 a 69 anos	9	12,7%
	70 a 74 anos	12	16,9%
	75 a 79 anos	11	15,5%
	80 a 84 anos	15	21,1%
	≥ 85	17	23,9%
Valor da prestação mensal	[0€ a 19,99€]	0	0,0%
	[20€ a 39,99€]	2	3,0%
	[40€ a 59,99€]	6	9,1%
	[60€ a 79,99€]	5	7,6%
	[80€ a 99,99€]	6	9,1%
	[100€ - 119,99€]	14	21,2%
	[120€ - 139,99€]	13	19,7%
	[140€ - 159,99€]	8	12,1%
	[160€ a 179,99€]	3	4,5%
	[180€ a 199,99€]	2	3,0%
	[200€ a 219,99€]	1	1,5%
	[240€ a 259,99€]	1	1,5%
	[260€ a 279,99€]	2	3,0%
	[300€ a 319,99€]	3	4,5%
[320€ a 339,99€]		0,0%	

Fonte: ISSA (dados a dezembro de 2020)

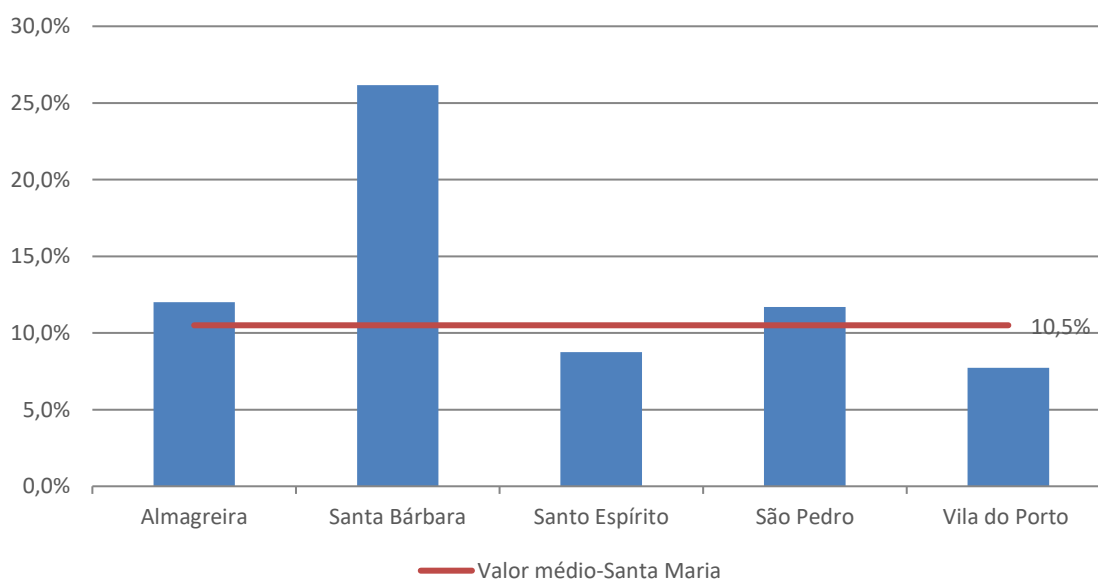
Quadro 8 – Distribuição dos beneficiários do CSI, por freguesias – Ilha de Santa Maria 2020

Concelho/Freguesia	Nº de beneficiários do CSI	População com idade ≥ a 66 anos	% de beneficiários do CSI face à população ≥ 66 anos
Vila do Porto	71	677	10,5%
Almagreira	6	50	12,0%
Santa Bárbara	17	65	26,2%
Santo Espírito	7	80	8,8%
São Pedro	11	94	11,7%
Vila do Porto	30	388	7,7%

Fonte: ISSA (dados a dezembro de 2020)

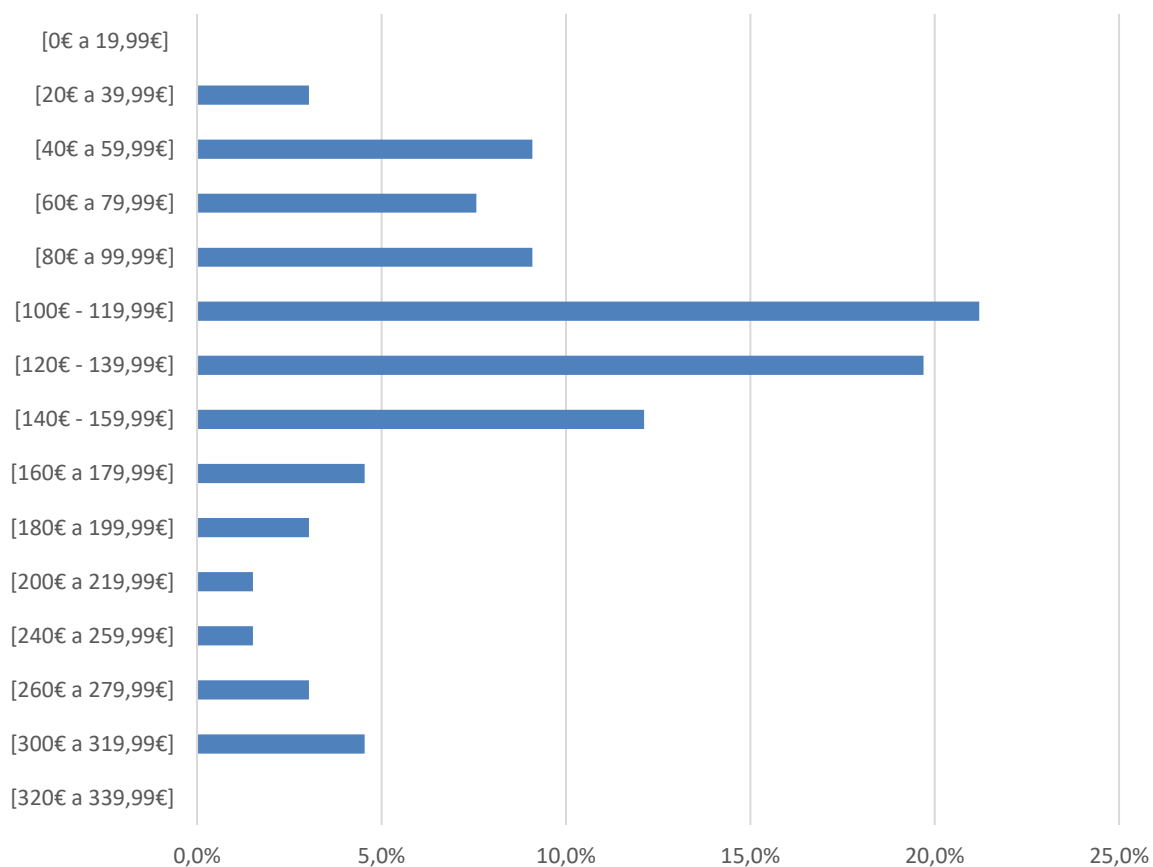
A ilha de Santa Maria com 71 beneficiários do CSI, significa que, em média, 10,5% dos pensionistas, são beneficiários deste complemento, sendo o valor mais elevado na freguesia de Santa Bárbara (26,2%) e o mais baixo na de Vila do Porto (7,7%).

Gráfico 11 - Percentagem de beneficiários do CSI em relação à população ≥ 66 anos, por freguesias Santa Maria 2020



No que concerne ao montante de CSI, constata-se que 28,8% auferem de uma prestação até 99,99€; 60,6% entre 99,99€ e 199,99€ e 10,6% recebem 200€ ou mais, sendo que três beneficiários usufruem de 300€ ou mais por mês. O valor modal situa-se no intervalo entre 100€ e 119,99€ (21,2%).

Gráfico 12 – Distribuição percentual dos beneficiários do CSI, por valor da prestação mensal - Santa Maria 2020



Ilha de São Miguel

Relativamente à ilha de São Miguel, apura-se que, dos 2 856 beneficiários do CSI, 78,2% são do sexo feminino e 21,8%, do sexo masculino. Verifica-se que 46,7% têm idades entre 70 e 79 anos e 38,0% 80 ou mais. Com idade inferior a 65 anos encontramos 114 beneficiários (4,0%).

Quadro 9 – Caracterização dos beneficiários do CSI – Ilha de São Miguel 2020

Total de beneficiários da ilha de São Miguel: 2 856		Nº de beneficiários	%
Sexo	Masculino	622	21,8%
	Feminino	2 234	78,2%
Grupo etário	<60 anos	62	2,2%
	60 a 64 anos	52	1,8%
	65 a 69 anos	321	11,2%
	70 a 74 anos	672	23,5%
	75 a 79 anos	664	23,2%
	80 a 84 anos	517	18,1%
	≥ 85	568	19,9%
Valor da prestação mensal	[0€ a 19,99€]	97	3,6%
	[20€ a 39,99€]	131	4,9%
	[40€ a 59,99€]	266	10,0%
	[60€ a 79,99€]	231	8,7%
	[80€ a 99,99€]	161	6,0%
	[100€ - 119,99€]	308	11,6%
	[120€ - 139,99€]	483	18,1%
	[140€ - 159,99€]	194	7,3%
	[160€ a 179,99€]	171	6,4%
	[180€ a 199,99€]	64	2,4%
	[200€ a 219,99€]	65	2,4%
	[220€ a 239,99€]	56	2,1%
	[240€ a 259,99€]	46	1,7%
	[260€ a 279,99€]	55	2,1%
	[280€ a 299,99€]	75	2,8%
	[300€ a 319,99€]	90	3,4%
	[320€ a 339,99€]	62	2,3%
	[340€ a 359,99€]	96	3,6%
	[360€ a 379,99€]	4	0,2%
	[380€ a 409,99€]	5	0,2%
>410€	6	0,2%	

Fonte: ISSA (dados a dezembro de 2020)

Dos 2 856 beneficiários da ilha de São Miguel, 1 100 residem no concelho de Ponta Delgada (40,9%), seguindo-se o concelho de Ribeira Grande com 496 (18,9%).

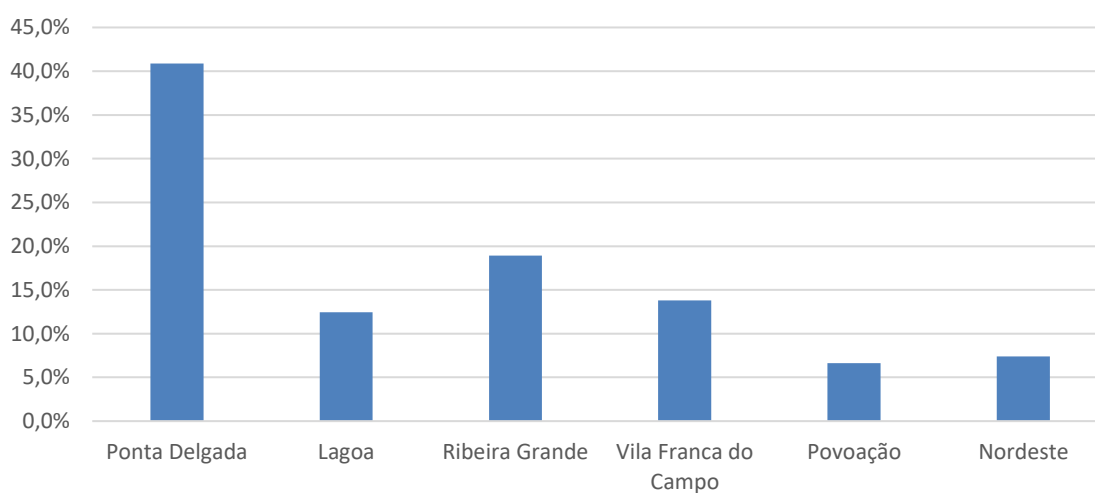
Comparando com o ano de 2016, São Miguel viu aumentar o número de beneficiários (152) nomeadamente no concelho de Ponta Delgada. No de Nordeste registou-se um ligeiro decréscimo (13).

Quadro 10 – Distribuição dos beneficiários do CSI, por concelhos – Ilha de São Miguel 2020

Ilha/concelho	Nº de beneficiários do CSI 2018	Nº de beneficiários do CSI 2019	Nº de beneficiários do CSI 2020	Varição 2018-2020 (nº)	% face ao total ilha 2020	População com idade ≥ a 66 anos*	% de beneficiários do CSI face à população ≥66 anos 2020
São Miguel	2 704	2 831	2 856	152		14 048	20,3%
Ponta Delgada	1 100	1 158	1 167	67	40,9%	7 212	16,2%
Lagoa	349	350	355	6	12,4%	1 338	26,5%
Ribeira Grande	496	520	540	44	18,9%	2 574	21,0%
Vila Franca do Campo	371	395	394	23	13,8%	1 227	32,1%
Povoação	164	184	189	25	6,6%	865	21,8%
Nordeste	224	224	211	-13	7,4%	832	25,4%

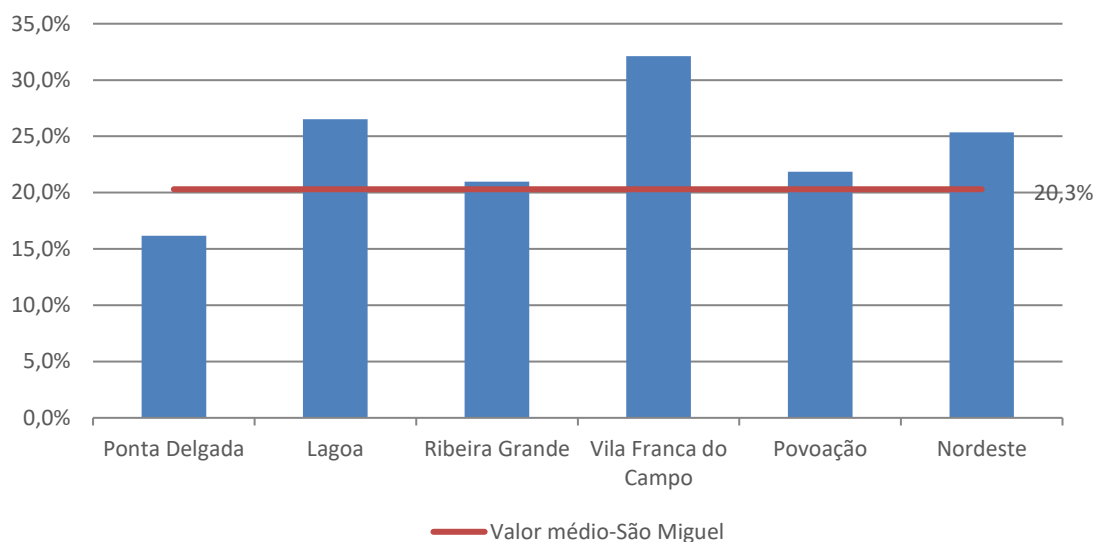
Fonte: ISSA (dados a dezembro de 2020)

Gráfico 13 – Distribuição dos beneficiários do CSI, por concelhos – Ilha de São Miguel 2020



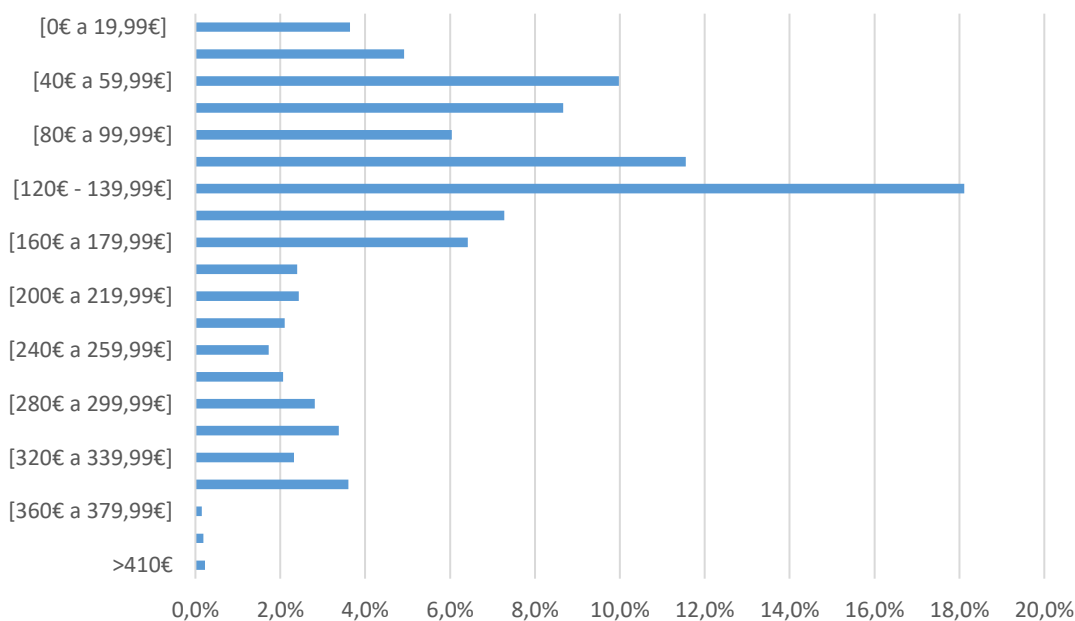
Observando os dados relativos à percentagem de beneficiários em relação às pessoas com 66 ou mais anos, salienta-se que cerca de 1/5 dos *pensionistas* micaelenses são beneficiários do CSI. Verifica-se que, dos seis concelhos, apenas o de Ponta Delgada (16,2%) não ultrapassa o valor médio da ilha (20,3%).

Gráfico 14 – Percentagem de beneficiários do CSI em relação à população ≥ 66 anos, por concelhos Ilha de São Miguel 2020



No que concerne ao valor da prestação mensal que auferem, constata-se que 33,2% recebem até 99,99€; 45,8 % entre 100€ e 199,99€; 11,1% entre 200€ e 299,99€ e 9,9% um valor igual ou superior a 300€. O valor modal situa-se entre 120,0€ e 139,99€ (18,1%).

Gráfico 15 – Distribuição dos beneficiários do CSI, por valor da prestação mensal ilha de São Miguel 2020



Concelho de Ponta Delgada

Considerando os dados dos beneficiários do CSI, relativos ao concelho de Ponta Delgada, constata-se que cerca de 22% dos mesmos são do sexo masculino e 78% do sexo feminino.

Relativamente à respetiva distribuição por grupo etário, 32,2 % têm idades compreendidas entre 65 e 74 anos e 61,8% ≥ 75 . De relevar que 22,1% possuem 85 ou mais anos de idade.

Quadro 11 – Caracterização dos beneficiários do CSI - concelho de Ponta Delgada 2020

Total de beneficiários do concelho de Ponta Delgada: 1 167		Nº de beneficiários	%
Sexo	Masculino	253	21,7%
	Feminino	914	78,3%
Grupo etário	<60 anos	43	3,7%
	60 a 64 anos	27	2,3%
	65 a 69 anos	116	9,9%
	70 a 74 anos	260	22,3%
	75 a 79 anos	261	22,4%
	80 a 84 anos	202	17,3%
	≥ 85 anos	258	22,1%
Valor da prestação	[0€ a 19,99€]	42	3,8%
	[20€ a 39,99€]	55	5,0%
	[40€ a 59,99€]	114	10,3%
	[60€ a 79,99€]	106	9,6%
	[80€ a 99,99€]	71	6,4%
	[100€ - 119,99€]	135	12,2%
	[120€ - 139,99€]	206	18,7%
	[140€ - 159,99€]	76	6,9%
	[160€ a 179,99€]	68	6,2%
	[180€ a 199,99€]	29	2,6%
	[200€ a 219,99€]	40	3,6%
	[220€ a 239,99€]	20	1,8%
	[240€ a 259,99€]	10	0,9%
	[260€ a 279,99€]	20	1,8%
	[280€ a 299,99€]	30	2,7%
	[300€ a 319,99€]	27	2,4%
	[320€ a 339,99€]	19	1,7%
	[340€ a 359,99€]	31	2,8%
	[360€ a 379,99€]	2	0,2%
[380€ a 409,99€]	1	0,1%	
[400€ a 419,99€]	1	0,1%	

Fonte: ISSA (dados a dezembro de 2020)

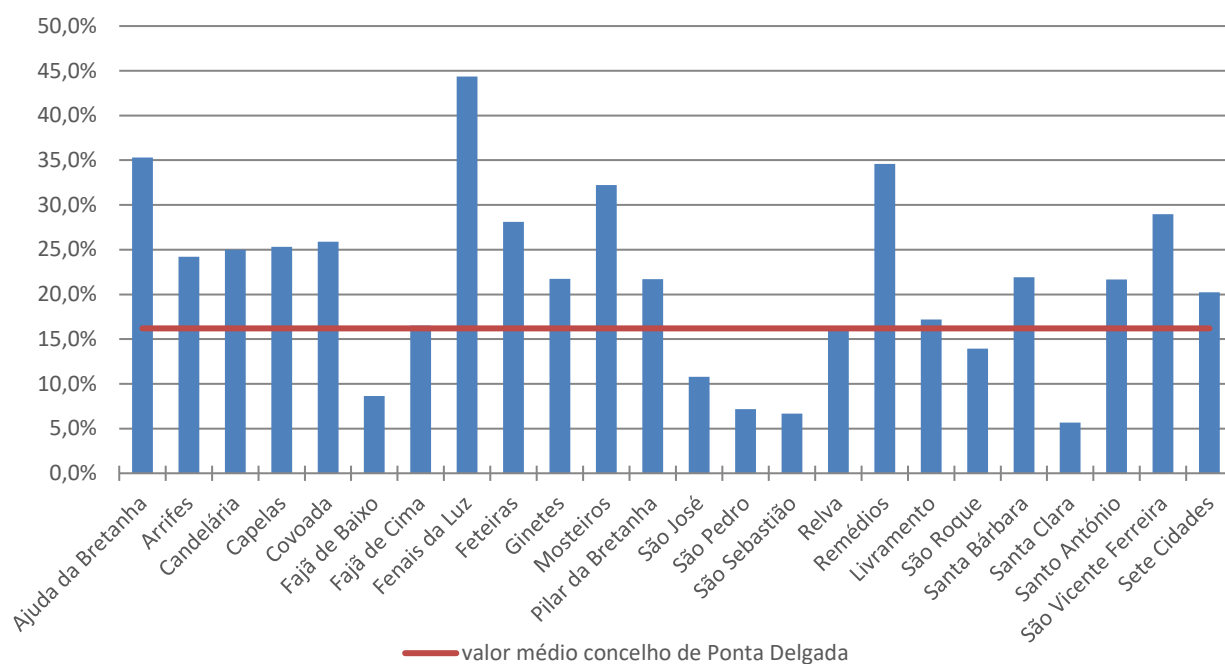
Analisando os dados por freguesias, é possível verificar que, das 24 que constituem o concelho de Ponta Delgada, apenas sete apresentam valores inferiores à média do concelho (16,2%), sendo o valor mais baixo de 5,7% (Santa Clara). Quanto às restantes freguesias, estas apresentam valores acima da média, maioritariamente superiores a 20%. É de relevar que, na freguesia de Fenais da Luz, 44,4% dos *pensionistas* são beneficiários do CSI, o valor mais elevado do concelho.

Quadro 12 – Distribuição dos beneficiários do CSI, por freguesias - concelho de Ponta Delgada 2020

Concelho/Freguesia	Nº de beneficiários do CSI	População com idade ≥ a 66 anos	% de beneficiários do CSI face à população ≥ a 66 anos
Ponta Delgada	1 167	7 212	16,2%
Ajuda da Bretanha	18	51	35,3%
Arrifes	152	628	24,2%
Candelária	32	128	25,0%
Capelas	84	332	25,3%
Covoada	29	112	25,9%
Fajã de Baixo	40	463	8,6%
Fajã de Cima	55	333	16,5%
Fenais da Luz	59	133	44,4%
Feteiras	34	121	28,1%
Ginetes	40	184	21,7%
Mosteiros	58	180	32,2%
Pilar da Bretanha	18	83	21,7%
São José	96	889	10,8%
São Pedro	62	865	7,2%
São Sebastião	43	646	6,7%
Relva	38	238	16,0%
Remédios	37	107	34,6%
Livramento	54	314	17,2%
São Roque	66	474	13,9%
Santa Bárbara	16	73	21,9%
Santa Clara	22	388	5,7%
Santo António	44	203	21,7%
São Vicente Ferreira	53	183	29,0%
Sete Cidades	17	84	20,2%

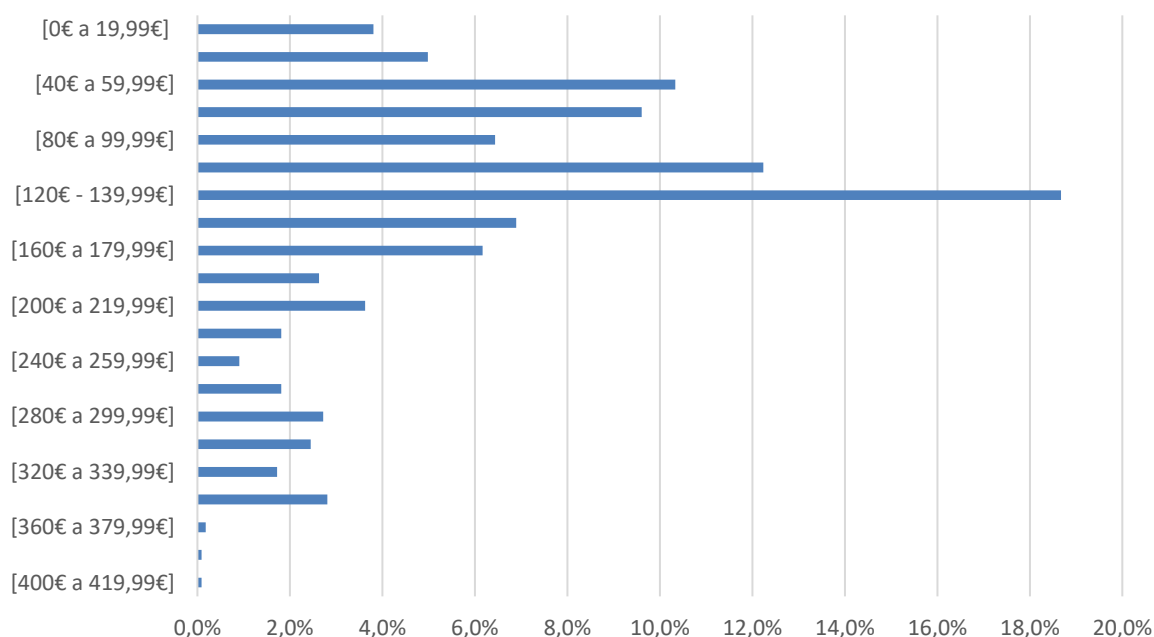
Fonte: ISSA (dados a dezembro de 2020)

Gráfico 16 – Percentagem de beneficiários do CSI em relação à população ≥ 66 anos, por freguesias concelho de Ponta Delgada 2020



No que se refere ao valor da prestação mensal, constata-se que cerca de 35,2% dos beneficiários auferem de um complemento até 99,99€; 46,6% entre 100€ 199,99€ e 18,2% mais de 200€. Cerca de 7% recebem 300,0€ ou mais. O valor modal situa-se entre 120,0€ e 139,99€ (18,7%).

Gráfico 17 – Distribuição percentual dos beneficiários do CSI, por valor da prestação mensal concelho de Ponta Delgada 2020



Concelho de Lagoa

Observando os dados dos beneficiários do CSI do concelho de Lagoa, verifica-se que 18,9% dos mesmos são do sexo masculino e 81,1% do sexo feminino. Relativamente à respetiva distribuição por grupo etário, 37,5% têm idade compreendida entre 65 e 74 anos; cerca de 62%, 75 anos ou mais; e 15,5% tem idade igual superior aos 85 anos.

Quadro 13 – Caracterização dos beneficiários do CSI – concelho de Lagoa 2020

Total de beneficiários de Lagoa: 355		Nº de beneficiários	%
Sexo	Masculino	67	18,9%
	Feminino	288	81,1%
Grupo etário	<60 anos	1	0,3%
	60 a 64 anos	2	0,6%
	65 a 69 anos	46	13,0%
	70 a 74 anos	87	24,5%
	75 a 79 anos	98	27,6%
	80 a 84 anos	66	18,6%
	≥ 85 anos	55	15,5%
Valor da prestação mensal	[0€ a 19,99€]	8	2,5%
	[20€ a 39,99€]	13	4,0%
	[40€ a 59,99€]	32	9,9%
	[60€ a 79,99€]	29	9,0%
	[80€ a 99,99€]	12	3,7%
	[100€ - 119,99€]	37	11,4%
	[120€ - 139,99€]	53	16,4%
	[140€ - 159,99€]	26	8,0%
	[160€ a 179,99€]	16	4,9%
	[180€ a 199,99€]	6	1,9%
	[200€ a 219,99€]	6	1,9%
	[220€ a 239,99€]	9	2,8%
	[240€ a 259,99€]	7	2,2%
	[260€ a 279,99€]	14	4,3%
	[280€ a 299,99€]	11	3,4%
	[300€ a 319,99€]	15	4,6%
	[320€ a 339,99€]	10	3,1%
	[340€ a 359,99€]	17	5,2%
	[360€ a 379,99€]	1	0,3%
	>410€	2	0,6%

Fonte: ISSA (dados a dezembro de 2020)

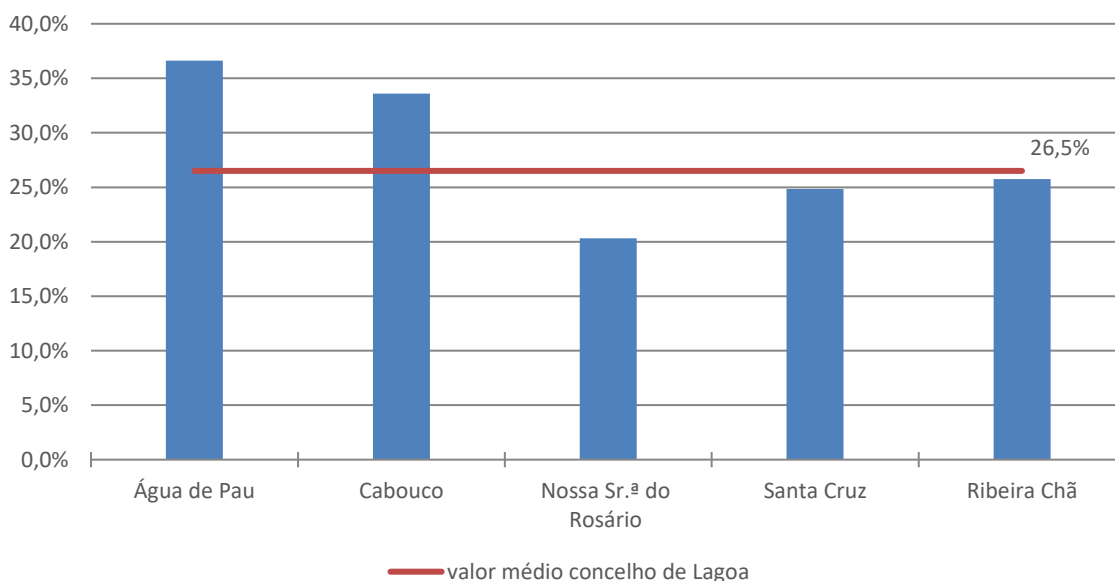
Constata-se que, em média, no concelho de Lagoa, 26,5% da população pensionista é beneficiária do CSI. Das 5 freguesias, três apresentam valores abaixo da média e as restantes duas, valores significativos, oscilando entre 20,3% na freguesia de Nossa Senhora do Rosário e 36,6% em Água de Pau.

Quadro 14 – Distribuição dos beneficiários do CSI, por freguesias - concelho de Lagoa - 2020

Concelho/Freguesia	Nº de beneficiários do CSI	População com idade ≥ a 66 anos	% de beneficiários do CSI face à população ≥ a 66 anos
Lagoa	355	1 338	26,5%
Água de Pau	108	295	36,6%
Cabouco	44	131	33,6%
Nossa Sr. ^a do Rosário	108	532	20,3%
Santa Cruz	78	314	24,8%
Ribeira Chã	17	66	25,8%

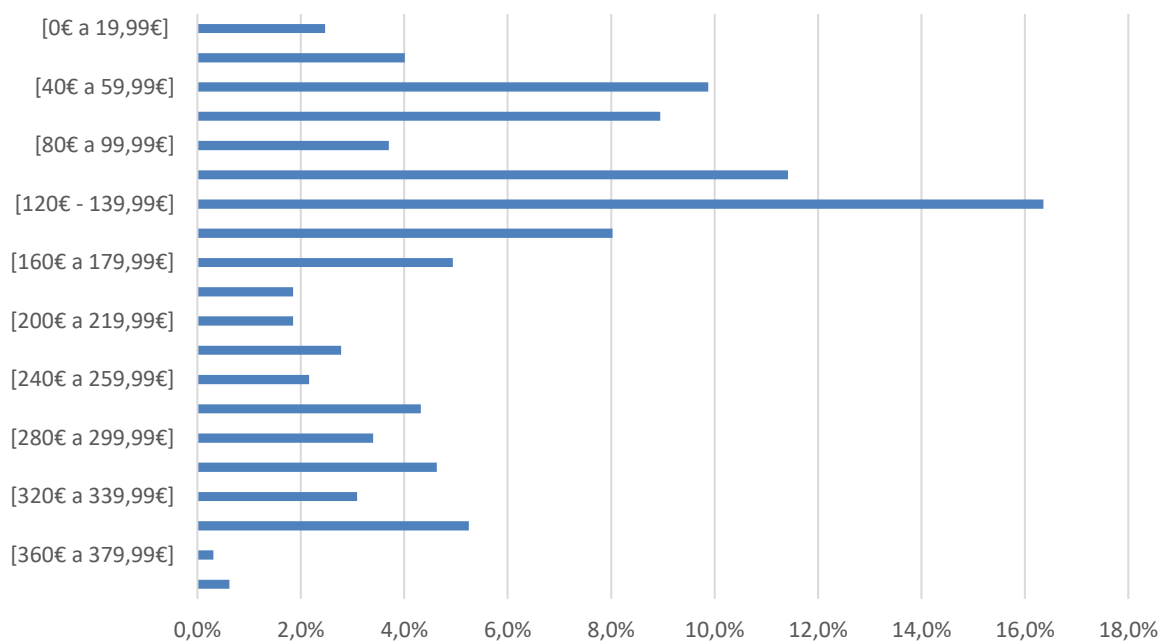
Fonte: ISSA (dados a dezembro de 2020)

Gráfico 18 – Percentagem de beneficiários do CSI em relação à população ≥ 66 anos, por freguesias concelho de Lagoa 2020



Constata-se que 29,0% auferem de uma prestação mensal até 99,99€; 42,6% entre 100,0€ e 199,99€, sendo que 28,4% recebem 200€ ou mais. De salientar que 13,9% tem um complemento igual ou superior a 300€. O valor modal situa-se no intervalo entre 120€ e 139,99€ (16,4%).

Gráfico 19 - Distribuição dos beneficiários do CSI, por valor da prestação mensal concelho de Lagoa 2020



Concelho de Ribeira Grande

Analisando os dados do concelho de Ribeira Grande, observa-se que cerca de 21% dos beneficiários são do sexo masculino e 79% do sexo feminino. Quanto à distribuição dos beneficiários, por idade, 38,0% situam-se entre 65 e 74 anos; 40,2% entre 75 e 84 e 19,1 % têm 85 ou mais anos.

Quadro 15 – Caracterização dos beneficiários do CSI – concelho de Ribeira Grande 2020

Total de beneficiários do concelho de Ribeira Grande: 540		Nº de beneficiários	%
Sexo	Masculino	112	20,7%
	Feminino	428	79,3%
Grupo etário	<60 anos	6	1,1%
	60 a 64 anos	9	1,7%
	65 a 69 anos	65	12,0%
	70 a 74 anos	140	25,9%
	75 a 79 anos	122	22,6%
	80 a 84 anos	95	17,6%
	≥ 85 anos	103	19,1%
Valor da prestação mensal	[0€ a 19,99€]	18	3,6%
	[20€ a 39,99€]	22	4,4%
	[40€ a 59,99€]	47	9,3%
	[60€ a 79,99€]	36	7,1%
	[80€ a 99,99€]	31	6,1%
	[100€ - 119,99€]	58	11,5%
	[120€ - 139,99€]	103	20,4%
	[140€ - 159,99€]	49	9,7%
	[160€ a 179,99€]	40	7,9%
	[180€ a 199,99€]	7	1,4%
	[200€ a 219,99€]	7	1,4%
	[220€ a 239,99€]	11	2,2%
	[240€ a 259,99€]	12	2,4%
	[260€ a 279,99€]	9	1,8%
	[280€ a 299,99€]	13	2,6%
	[300€ a 319,99€]	19	3,8%
	[320€ a 339,99€]	6	1,2%
	[340€ a 359,99€]	15	3,0%
	[380€ a 409,99€]	1	0,2%
	>410€	1	0,2%

Fonte: ISSA (dados a dezembro de 2020)

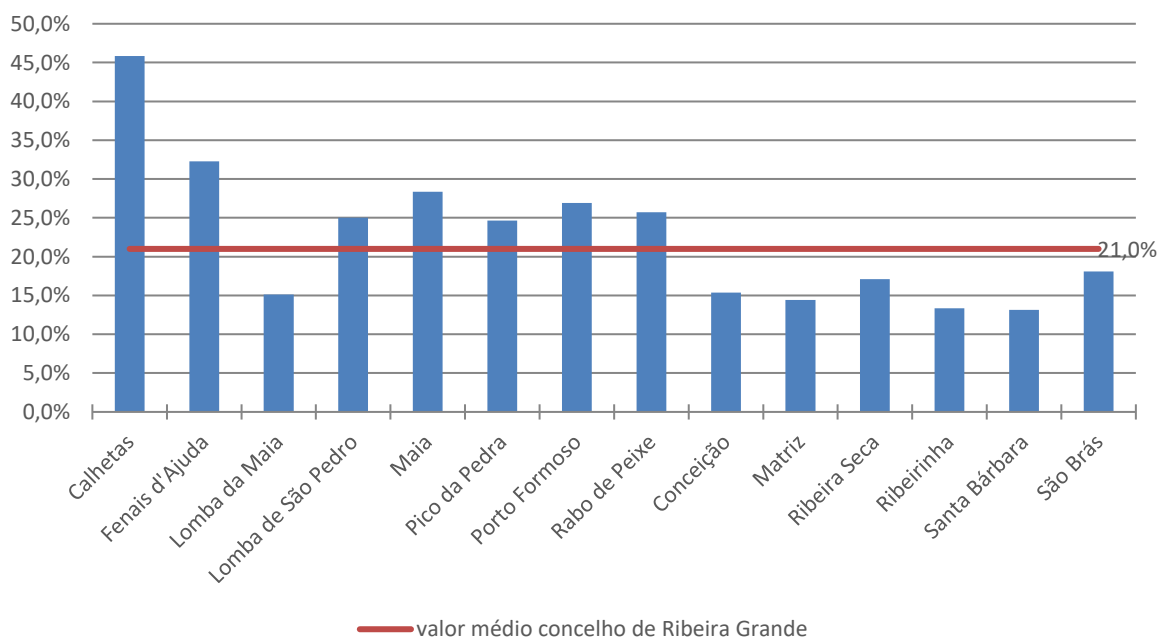
Verifica-se que no concelho de Ribeira Grande, em média, 21,0% da população *pensionista* é beneficiária do CSI. Das 14 freguesias, metade (7) encontram-se abaixo da média, apresentando valores que oscilam entre 13,1% (Santa Bárbara) e o valor mais elevado na freguesia de Calhetas (45,8%) seguindo-se Fenais d’Ajuda (32,3%).

Quadro 16 – Distribuição dos beneficiários do CSI, por freguesias - concelho de Ribeira Grande - 2020

Concelho/Freguesia	Nº de beneficiários do CSI	População com idade ≥ a 66 anos	% de beneficiários do CSI face à população ≥ a 66 anos
Ribeira Grande	540	2 574	21,0%
Calhetas	22	48	45,8%
Fenais d’Ajuda	40	124	32,3%
Lomba da Maia	18	119	15,1%
Lomba de São Pedro	11	44	25,0%
Maia	63	222	28,4%
Pico da Pedra	50	203	24,6%
Porto Formoso	39	145	26,9%
Rabo de Peixe	109	424	25,7%
Conceição	28	182	15,4%
Matriz	54	374	14,4%
Ribeira Seca	45	263	17,1%
Ribeirinha	26	195	13,3%
Santa Bárbara	18	137	13,1%
São Brás	17	94	18,1%

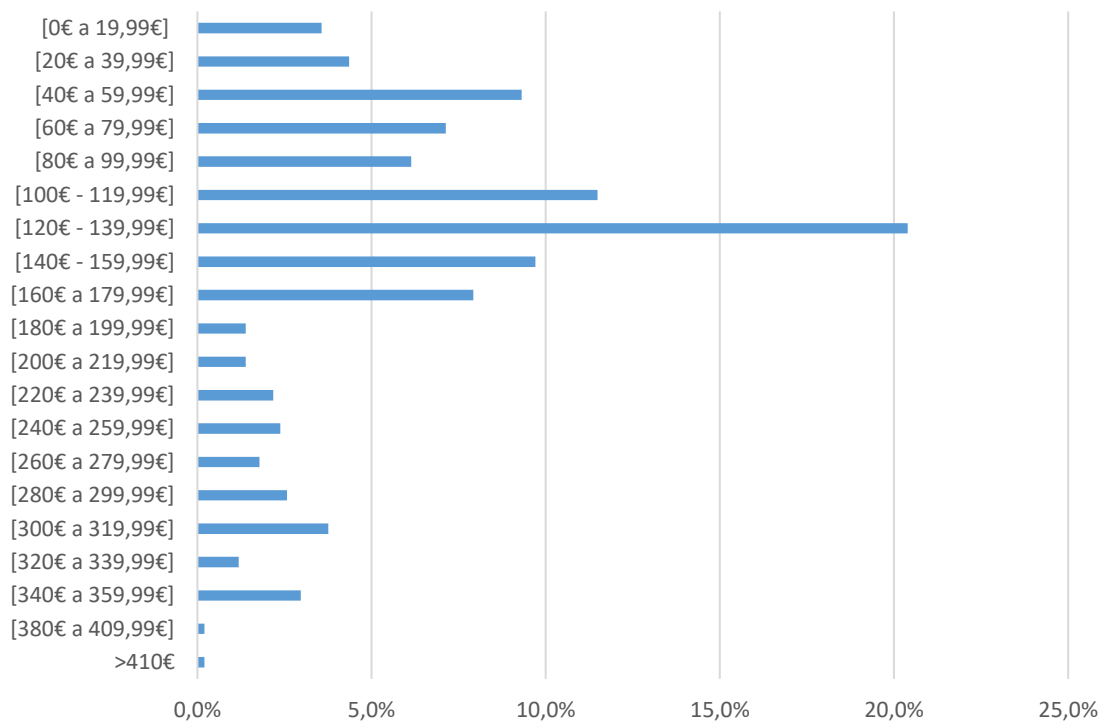
Fonte: ISSA (dados a dezembro de 2020)

Gráfico 20 – Percentagem de beneficiários do CSI em relação à população ≥ 66 anos, por freguesias concelho de Ribeira Grande 2020



No que respeita ao valor mensal da prestação, 30,5% auferem até 99,99€; 50,9% entre 100€ e 199,99€; 10,3% entre 200€ e 299,99€ e 8,3% recebem 300€ ou mais.

Gráfico 21 - Distribuição dos beneficiários do CSI, por valor da prestação mensal concelho de Ribeira Grande 2020



Concelho de Vila Franca Campo

Considerando os dados do concelho de Vila Franca do Campo, verifica-se que 26,6% dos beneficiários são do sexo masculino e 73,4 do sexo feminino. Quanto à distribuição por idade, 39,8% situam-se entre 65 e 74 anos; 38,1% entre 75 e 84 e 17,5% têm 85 anos ou mais anos.

Quadro 17 – Caracterização dos beneficiários do CSI – concelho de Vila Franca do Campo

Total de beneficiários de Vila Franca do Campo: 394		Nº de beneficiários	%
Sexo	Masculino	105	26,6%
	Feminino	289	73,4%
Grupo etário	<60 anos	5	1,3%
	60 a 64 anos	13	3,3%
	65 a 69 anos	52	13,2%
	70 a 74 anos	105	26,6%
	75 a 79 anos	85	21,6%
	80 a 84 anos	65	16,5%
	≥ 85	69	17,5%
Valor da prestação mensal	[0€ a 19,99€]	14	3,8%
	[20€ a 39,99€]	21	5,7%
	[40€ a 59,99€]	35	9,6%
	[60€ a 79,99€]	30	8,2%
	[80€ a 99,99€]	17	4,6%
	[100€ - 119,99€]	43	11,7%
	[120€ - 139,99€]	61	16,7%
	[140€ - 159,99€]	27	7,4%
	[160€ a 179,99€]	22	6,0%
	[180€ a 199,99€]	11	3,0%
	[200€ a 219,99€]	6	1,6%
	[220€ a 239,99€]	11	3,0%
	[240€ a 259,99€]	3	0,8%
	[260€ a 279,99€]	3	0,8%
	[280€ a 299,99€]	10	2,7%
	[300€ a 319,99€]	20	5,5%
	[320€ a 339,99€]	12	3,3%
	[340€ a 359,99€]	18	4,9%
	[380€ a 409,99€]	1	0,3%
>410€	1	0,3%	

Fonte: ISSA (dados a dezembro de 2020)

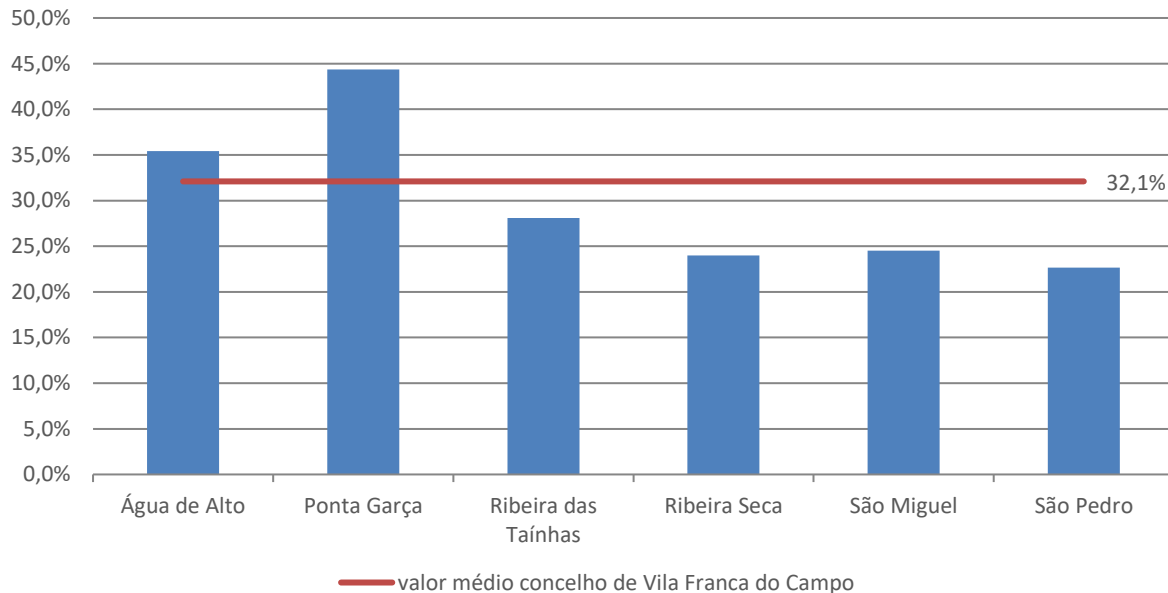
Observando a distribuição dos beneficiários do CSI pelas freguesias do concelho de Vila Franca do Campo, constata-se que, em média, 32,1% dos *pensionistas* do concelho são beneficiários do CSI, sendo o valor mais baixo na freguesia de São Pedro (22,7%) e o mais elevado na freguesia de Ponta Garça (44,4%).

Quadro 18 – Distribuição dos beneficiários do CSI, por freguesia - concelho de Vila Franca do Campo 2020

Concelho/Freguesia	Nº de beneficiários do CSI	População com idade ≥ a 66 anos	% de beneficiários do CSI face à população ≥ a 66 anos
Vila Franca do Campo	394	1227	32,1%
Água de Alto	62	175	35,4%
Ponta Garça	165	372	44,4%
Ribeira das Taíñas	25	89	28,1%
Ribeira Seca	24	100	24,0%
São Miguel	89	363	24,5%
São Pedro	29	128	22,7%

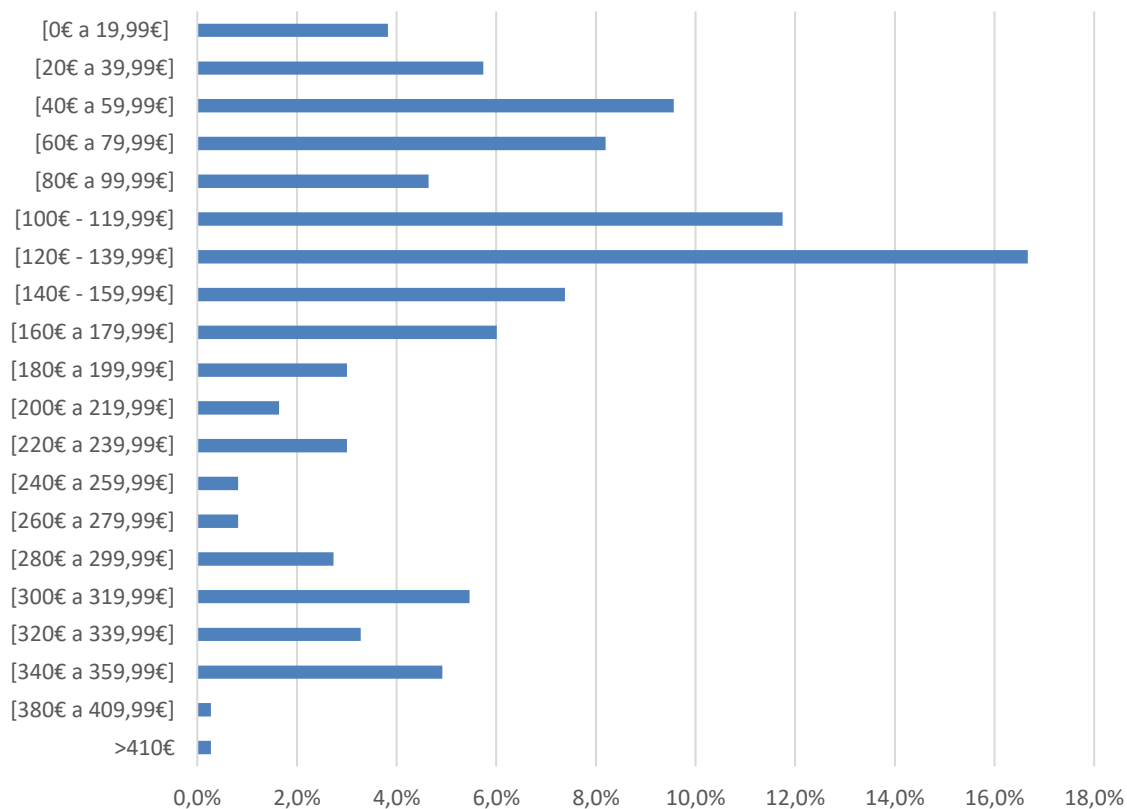
Fonte: ISSA (dados a dezembro de 2020)

Gráfico 22 – Percentagem de beneficiários do CSI em relação à população ≥ 66 anos, por freguesias concelho de Vila Franca do Campo 2020



No que respeita ao valor das prestações mensais, 32,0% auferem de um montante até 99,99€; 44,8% entre 100€ e 199,99€; 9,0% entre 200€ e 299,99€; e 14,2% recebem 300€ ou mais.

Gráfico 23 - Distribuição dos beneficiários do CSI, por valor da prestação mensal concelho de Vila Franca do Campo 2020



Concelho de Povoação

No concelho de Povoação, verifica-se que 22,2% dos beneficiários são do sexo masculino e 77,8% do sexo feminino. Quanto à distribuição dos beneficiários, por idade, 39,2% situam-se entre 65 e 74 anos; 44,4% entre 75 e 84; e 12,2% \geq 85 anos.

Quadro 19 – Caracterização dos beneficiários do CSI – concelho de Povoação 2020

Total de beneficiários de Povoação: 189		Nº de beneficiários	%
Sexo	Masculino	42	22,2%
	Feminino	147	77,8%
Grupo etário	<60 anos	7	3,7%
	60 a 64 anos	1	0,5%
	65 a 69 anos	24	12,7%
	70 a 74 anos	50	26,5%
	75 a 79 anos	53	28,0%
	80 a 84 anos	31	16,4%
	\geq 85 anos	23	12,2%
Valor da prestação mensal	[0€ a 19,99€]	10	5,6%
	[20€ a 39,99€]	8	4,4%
	[40€ a 59,99€]	13	7,2%
	[60€ a 79,99€]	11	6,1%
	[80€ a 99,99€]	16	8,9%
	[100€ - 119,99€]	16	8,9%
	[120€ - 139,99€]	34	18,9%
	[140€ - 159,99€]	8	4,4%
	[160€ a 179,99€]	19	10,6%
	[180€ a 199,99€]	8	4,4%
	[200€ a 219,99€]	2	1,1%
	[220€ a 239,99€]	2	1,1%
	[240€ a 259,99€]	6	3,3%
	[280€ a 299,99€]	5	2,8%
	[300€ a 319,99€]	3	1,7%
	[320€ a 339,99€]	9	5,0%
[340€ a 359,99€]	8	4,4%	
[380€ a 409,99€]	2	1,1%	

Fonte: ISSA (dados a dezembro de 2020)

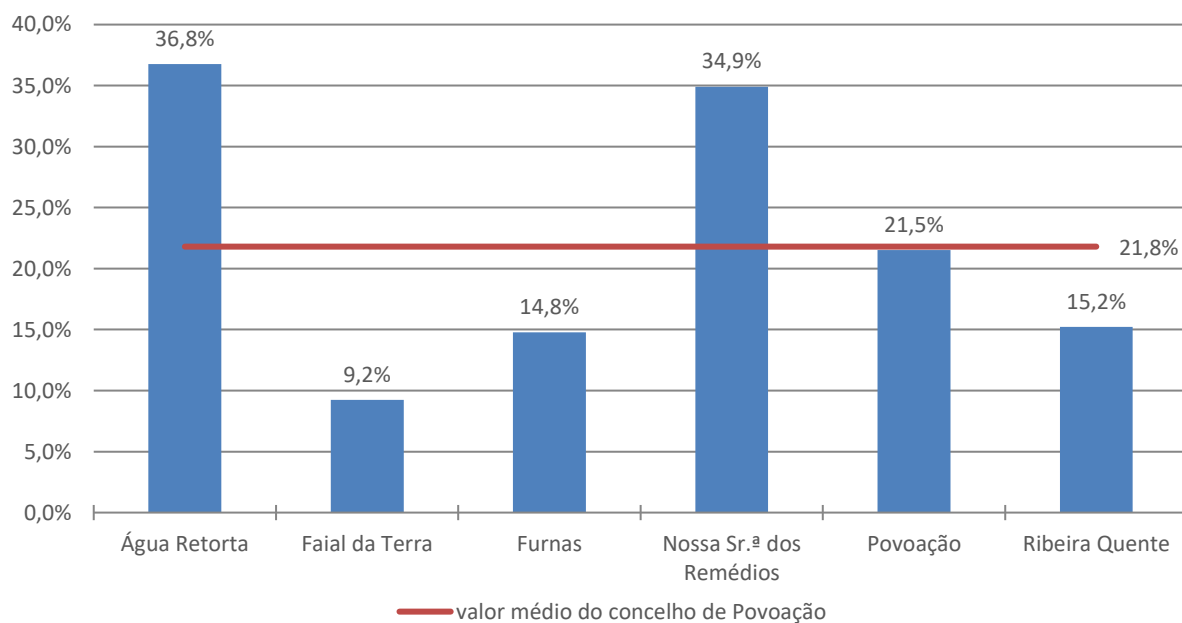
Verifica-se que, em média, 21,8% dos *pensionistas* do concelho de Povoação são beneficiários do CSI. Das seis freguesias que constituem o concelho, quatro encontram-se abaixo da média, oscilando entre os 9,2% (Faial da Terra) e 36,8% (Água Retorta).

Quadro 20 – Distribuição dos beneficiários do CSI, por freguesias - concelho de Povoação 2020

Concelho/Freguesia	Nº de beneficiários do CSI	População com idade ≥ a 66 anos	% de beneficiários do CSI face à população ≥ a 66 anos
Povoação	189	865	21,8%
Água Retorta	25	68	36,8%
Faial da Terra	6	65	9,2%
Furnas	30	203	14,8%
Nossa Sr.ª dos Remédios	52	149	34,9%
Povoação	62	288	21,5%
Ribeira Quente	14	92	15,2%

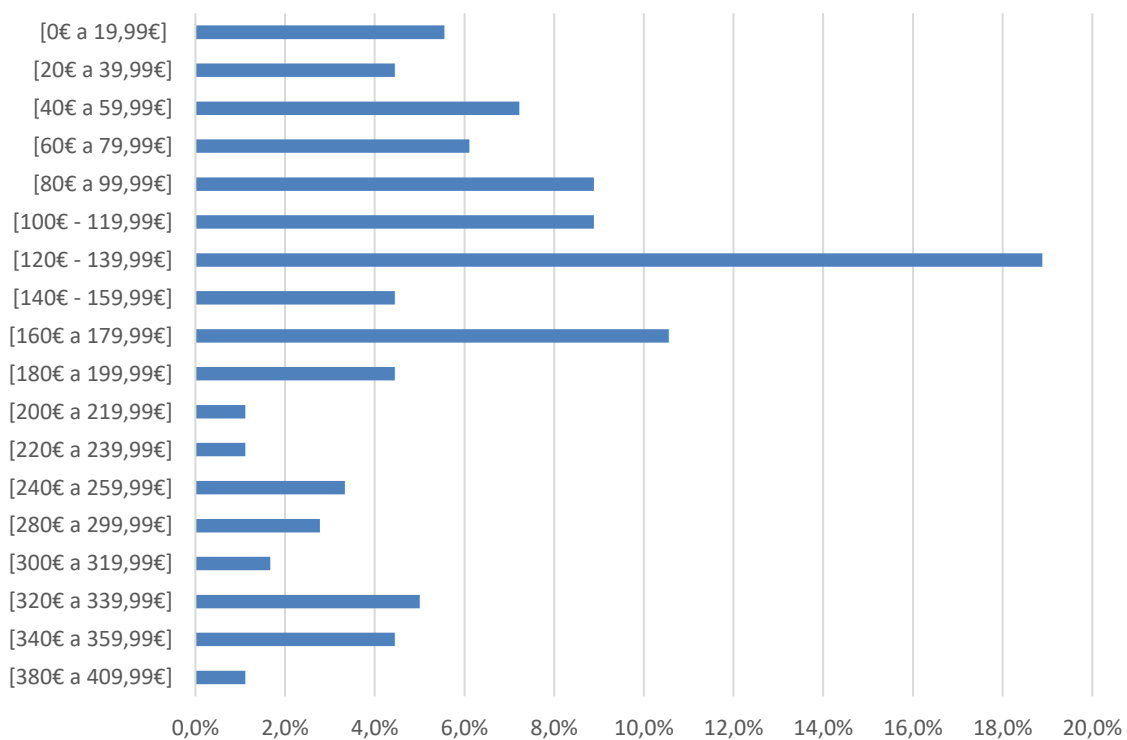
Fonte: ISSA (dados a dezembro de 2020)

Gráfico 24 – Percentagem de beneficiários do CSI em relação à população ≥ 66 anos, por freguesias concelho de Povoação 2020



No que respeita ao valor das prestações, 32,2% auferem de um valor até 99,99€; 47,2% entre 100€ e 199,99€; 8,3% entre 200€ e 299,99€; e 12,2%, 300€ ou mais.

Gráfico 25 - Distribuição dos beneficiários, por valor da prestação mensal concelho de Povoação 2020



Concelho de Nordeste

No concelho de Nordeste cerca de 20% dos beneficiários são do sexo masculino e 80% do sexo feminino. Relativamente à distribuição por grupo etário, aproximadamente 22,7% têm idades compreendidas entre 65 e 74 anos; 48,8% entre 75 e 84; e 28,4% têm mais de 84 anos de idade.

Quadro 21 – Caracterização dos beneficiários do CSI – concelho de Nordeste 2020

Total de beneficiários do concelho de Nordeste: 211		Nº de beneficiários	%
Sexo	Masculino	43	20,4%
	Feminino	168	79,6%
Grupo etário	65 a 69 anos	18	8,5%
	70 a 74 anos	30	14,2%
	75 a 79 anos	45	21,3%
	80 a 84 anos	58	27,5%
	≥ 85 anos	60	28,4%
Valor da prestação mensal	[0€ a 19,99€]	5	2,7%
	[20€ a 39,99€]	12	6,4%
	[40€ a 59,99€]	25	13,3%
	[60€ a 79,99€]	19	10,1%
	[80€ a 99,99€]	14	7,4%
	[100€ - 119,99€]	19	10,1%
	[120€ - 139,99€]	27	14,4%
	[140€ - 159,99€]	8	4,3%
	[160€ a 179,99€]	6	3,2%
	[180€ a 199,99€]	3	1,6%
	[200€ a 219,99€]	4	2,1%
	[220€ a 239,99€]	3	1,6%
	[240€ a 259,99€]	8	4,3%
	[260€ a 279,99€]	9	4,8%
	[280€ a 299,99€]	6	3,2%
	[300€ a 319,99€]	5	2,7%
	[320€ a 339,99€]	6	3,2%
	[340€ a 359,99€]	7	3,7%
	[360€ a 379,99€]	1	0,5%
>410€	1	0,5%	

Fonte: ISSA (dados a dezembro de 2020)

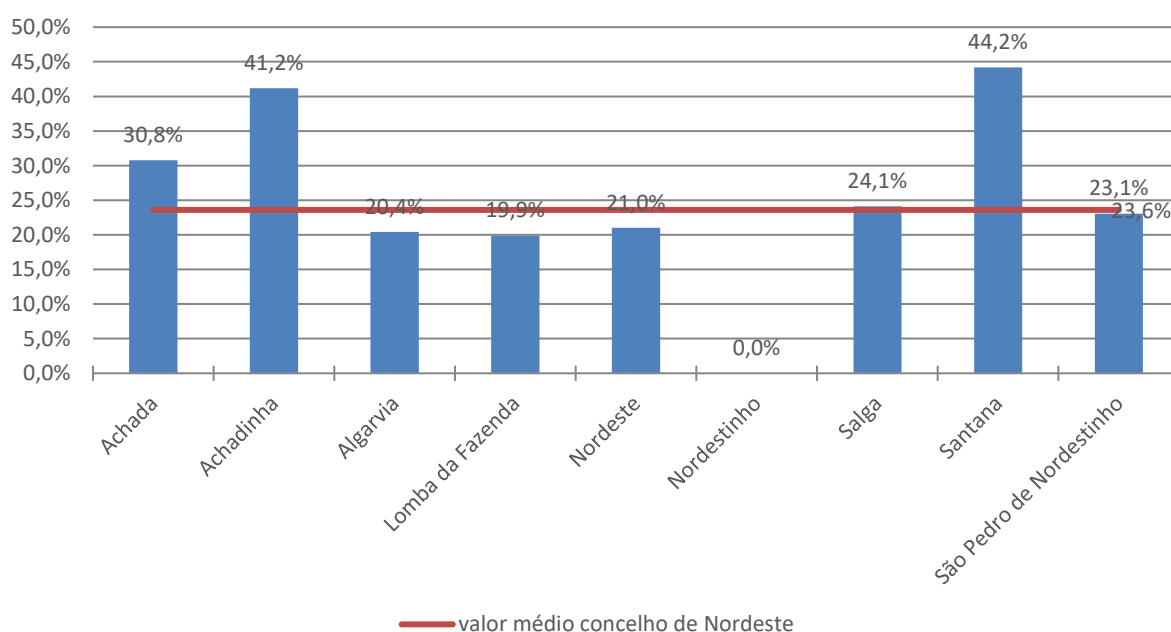
Observando a proporção de beneficiários do CSI face ao total de pensionistas do concelho de Nordeste, é possível verificar que, das nove freguesias do concelho, cinco encontram-se abaixo da média (26,2%). É ainda importante destacar os valores muito díspares entre as freguesias do concelho, cujos valores variam entre 0% em Nordestinho (sem beneficiários) e 44,2% em Santana, observando-se valores bastante elevados também na freguesia de Achadinha (41,2%).

Quadro 22 – Distribuição dos beneficiários do CSI, por freguesias - concelho de Nordeste 2020

Concelho/Freguesia	Nº de beneficiários do CSI	População com idade ≥ a 66 anos	% de beneficiários do CSI face à população ≥ a 66 anos
Nordeste	211	806	26,2%
Achada	32	104	30,8%
Achadinha	35	85	41,2%
Algarvia	10	49	20,4%
Lomba da Fazenda	27	136	19,9%
Nordeste	46	219	21,0%
Nordestinho	0	0	0,0%
Salga	21	87	24,1%
Santana	19	43	44,2%
São Pedro de Nordestinho	9	39	23,1%
Santo António de Nordestinho	12	44	27,3%

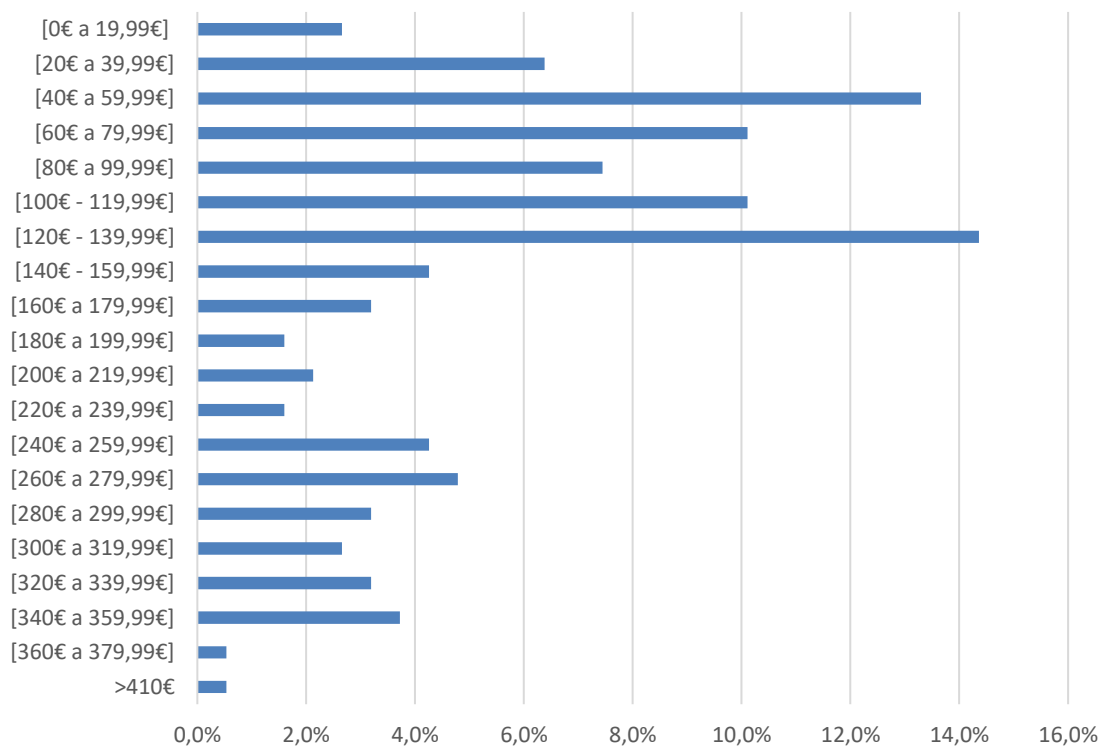
Fonte: ISSA (dados a dezembro de 2020)

Gráfico 26 – Percentagem de beneficiários do CSI em relação à população ≥ 66 anos, por freguesias – concelho de Nordeste 2020



No que concerne ao valor da prestação mensal, cerca de 40% auferem de uma prestação até 99,99€; 33,5% entre 100€ e 199,99€; 16,0% entre 200€ e 299,99€; e 10,6% recebem um valor igual ou superior a 300€.

Gráfico 27 - Distribuição dos beneficiários, por valor da prestação mensal – concelho de Nordeste 2020



Ilha Terceira

Na ilha Terceira regista-se um total de 474 beneficiários do CSI, sendo que 71,5 % dos mesmos são do sexo feminino e 28,5%, do sexo masculino, sendo que 39,7% situam-se no escalão etário entre os 65 e os 74 anos; 34,6% entre os 75 e os 84; e 21,7% \geq 85 anos.

Quadro 23 – Caracterização dos beneficiários do CSI – ilha Terceira 2020

Total de beneficiários da ilha Terceira: 474		Nº de beneficiários	%
Sexo	Masculino	135	28,5%
	Feminino	339	71,5%
Grupo etário	<60 anos	4	0,8%
	60 a 64 anos	15	3,2%
	65 a 69 anos	58	12,2%
	70 a 74 anos	130	27,4%
	75 a 79 anos	92	19,4%
	80 a 84 anos	72	15,2%
	\geq 85 anos	103	21,7%
Valor da prestação mensal	[0€ a 19,99€]	22	5,1%
	[20€ a 39,99€]	26	6,0%
	[40€ a 59,99€]	45	10,4%
	[60€ a 79,99€]	57	13,2%
	[80€ a 99,99€]	29	6,7%
	[100€ - 119,99€]	64	14,8%
	[120€ - 139,99€]	57	13,2%
	[140€ - 159,99€]	35	8,1%
	[160€ a 179,99€]	29	6,7%
	[180€ a 199,99€]	12	2,8%
	[200€ a 219,99€]	12	2,8%
	[220€ a 239,99€]	7	1,6%
	[240€ a 259,99€]	6	1,4%
	[260€ a 279,99€]	3	0,7%
	[280€ a 299,99€]	8	1,8%
	[300€ a 319,99€]	3	0,7%
	[320€ a 339,99€]	3	0,7%
	[340€ a 359,99€]	13	3,0%
[380€ a 409,99€]	2	0,5%	

Fonte: ISSA (dados a dezembro de 2020)

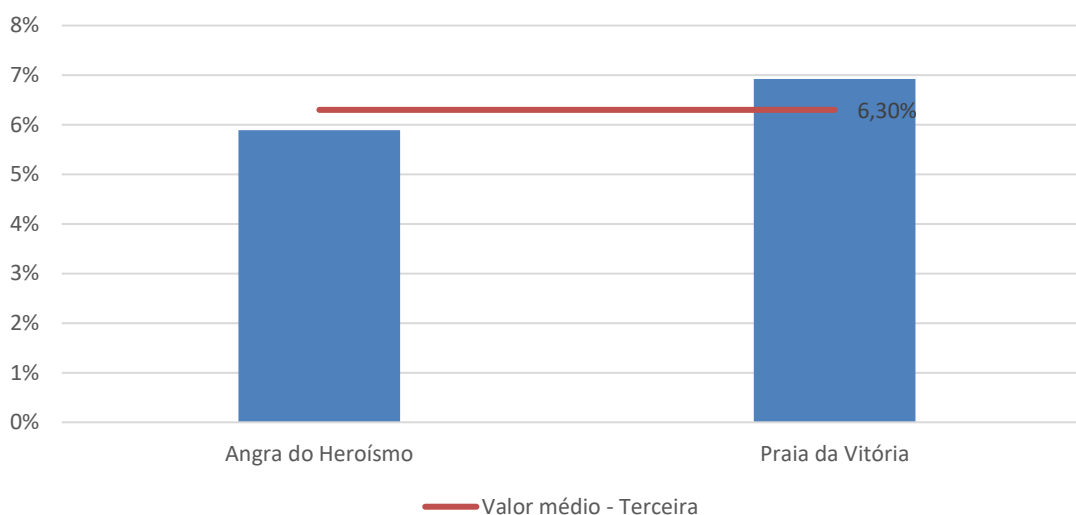
Comparando os dois concelhos da ilha Terceira, observa-se que a maioria (60,5%) dos beneficiários residem no concelho de Angra do Heroísmo. Considerando a proporção de beneficiários do CSI em relação à população com idades ≥ 66 anos, verifica-se que a média da ilha situa-se nos 6,3% sendo que o concelho de Praia da Vitória encontra-se ligeiramente acima da média (6,9%).

Quadro 24 – Distribuição dos beneficiários do CSI, por concelhos – ilha Terceira 2020

Ilha/Concelho	Nº de beneficiários do CSI	População com idade \geq a 66 anos	% de beneficiários do CSI face à população \geq a 66 anos
Terceira	474	7 574	6,3%
Angra do Heroísmo	287	4 874	5,9%
Praia da Vitória	187	2 700	6,9%

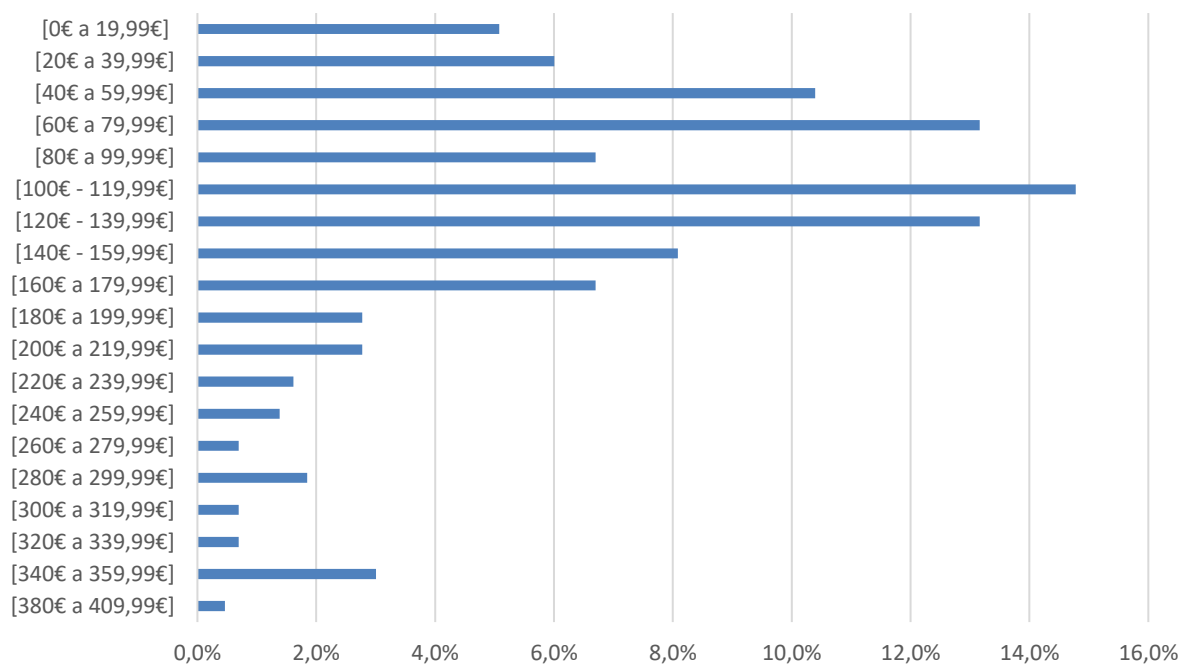
Fonte: ISSA (dados a dezembro de 2020)

Gráfico 28 – Percentagem de beneficiários do CSI em relação à população ≥ 66 anos, por concelho – ilha Terceira 2020



No que respeita ao valor da prestação mensal, cerca de 41,3% auferem de uma prestação até 99,99€; 45,5% entre 100€ e 199,99€; 8,3% entre 200€ e 299,99€; e apenas 4,8% recebem um valor igual ou superior a 300€.

Gráfico 29 - Distribuição dos beneficiários, por valor da prestação mensal ilha Terceira - 2020



Concelho de Angra do Heroísmo

No concelho de Angra do Heroísmo, 70,0% dos beneficiários são do sexo feminino e 30,0 do sexo masculino, sendo que 40,1% se encontram no escalão etário entre 65 e 74 anos; 30,7% entre 75 e 84 e 24,0% têm mais de 84 anos de idade.

Quadro 25 – Caracterização dos beneficiários do CSI - concelho de Angra do Heroísmo 2020

Total de beneficiários do concelho de Angra do Heroísmo: 287		Nº de beneficiários	%
Sexo	Masculino	86	30,0%
	Feminino	201	70,0%
Grupo etário	<60 anos	4	1,4%
	60 a 64 anos	11	3,8%
	65 a 69 anos	36	12,5%
	70 a 74 anos	79	27,5%
	75 a 79 anos	44	15,3%
	80 a 84 anos	44	15,3%
	≥ 85 anos	69	24,0%
Valor da prestação mensal	[0€ a 19,99€]	18	6,8%
	[20€ a 39,99€]	17	6,4%
	[40€ a 59,99€]	27	10,2%
	[60€ a 79,99€]	33	12,5%
	[80€ a 99,99€]	15	5,7%
	[100€ - 119,99€]	43	16,3%
	[120€ - 139,99€]	36	13,6%
	[140€ - 159,99€]	23	8,7%
	[160€ a 179,99€]	12	4,5%
	[180€ a 199,99€]	6	2,3%
	[200€ a 219,99€]	7	2,7%
	[220€ a 239,99€]	6	2,3%
	[240€ a 259,99€]	4	1,5%
	[260€ a 279,99€]	2	0,8%
	[280€ a 299,99€]	7	2,7%
	[300€ a 319,99€]	2	0,8%
	[320€ a 339,99€]	2	0,8%
[340€ a 359,99€]	2	0,8%	
[380€ a 409,99€]	2	0,8%	

Fonte: ISSA (dados a dezembro de 2020)

O maior e o menor número de beneficiários registam-se, respetivamente, na freguesia de Nossa Senhora da Conceição (43) e na do Raminho (2).

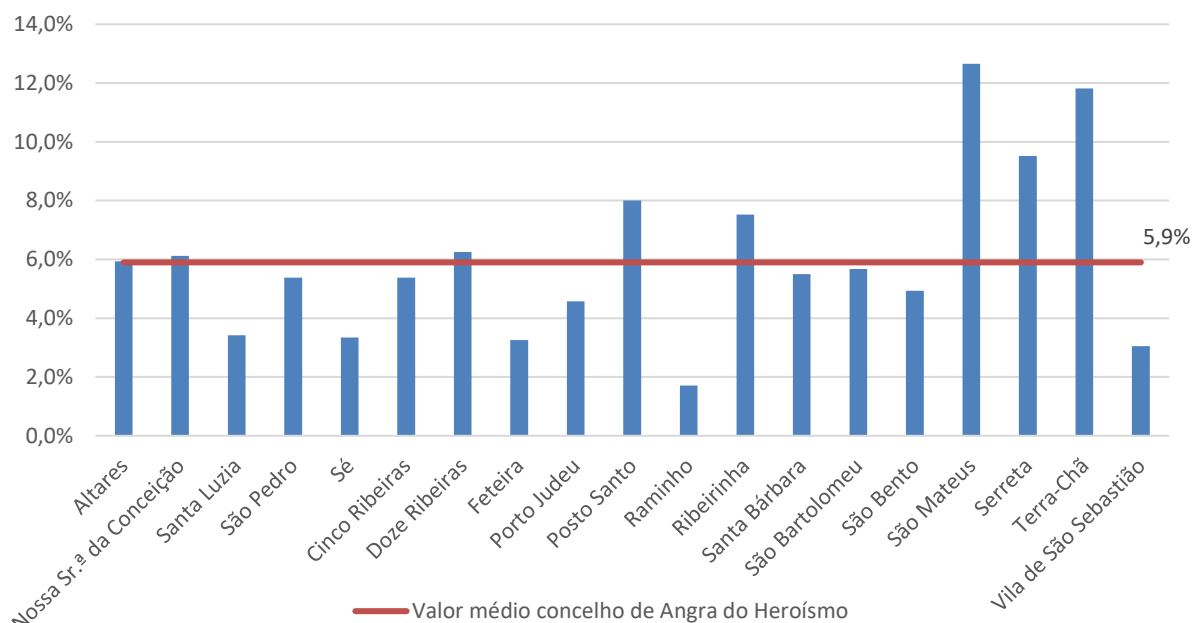
Quadro 26 – Distribuição dos beneficiários do CSI, por freguesias - concelho de Angra do Heroísmo – 2020

Concelho/Freguesia	Nº de beneficiários do CSI	População com idade ≥ a 66 anos	% de beneficiários do CSI face à população ≥ a 66 anos
Angra do Heroísmo	287	4 874	5,9%
Altares	7	118	5,9%
Nossa Sr.ª da Conceição	43	702	6,1%
Santa Luzia	19	555	3,4%
São Pedro	30	558	5,4%
Sé	8	239	3,3%
Cinco Ribeiras	5	93	5,4%
Doze Ribeiras	6	96	6,3%
Feteira	4	123	3,3%
Porto Judeu	13	284	4,6%
Posto Santo	8	100	8,0%
Raminho	2	117	1,7%
Ribeirinha	25	332	7,5%
Santa Bárbara	12	218	5,5%
São Bartolomeu	11	194	5,7%
São Bento	12	243	4,9%
São Mateus	41	324	12,7%
Serreta	6	63	9,5%
Terra-Chã	26	220	11,8%
Vila de São Sebastião	9	295	3,1%

Fonte: ISSA (dados a dezembro de 2020)

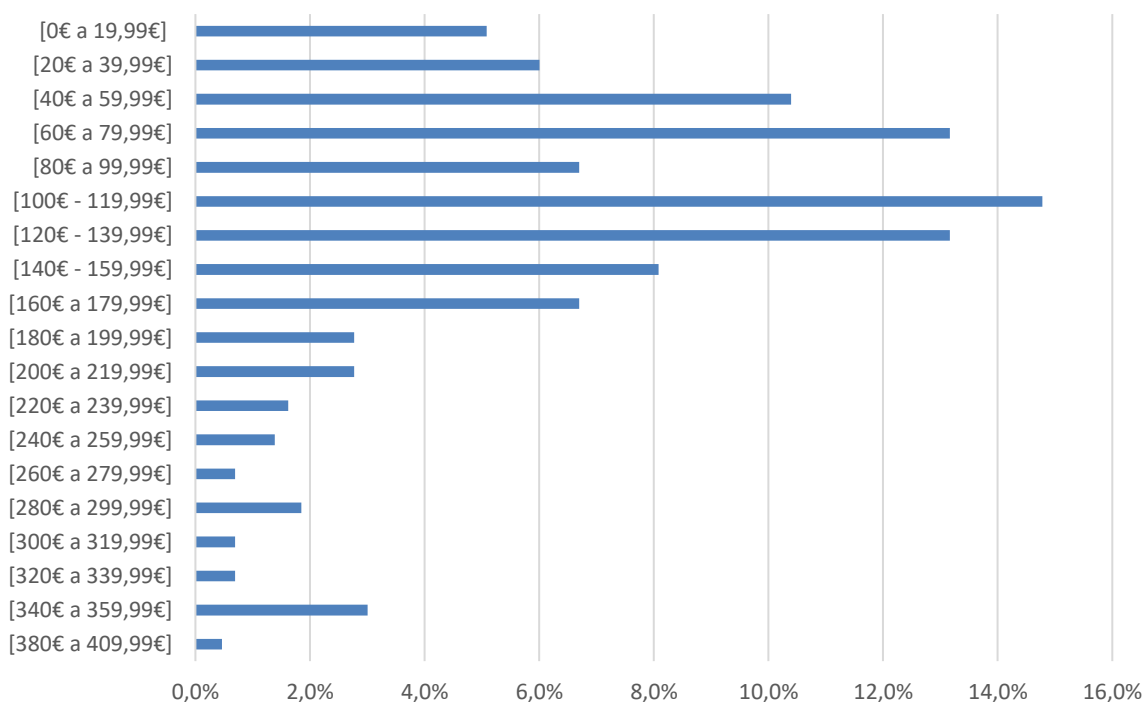
Comparando a distribuição percentual dos beneficiários do CSI, em relação à população em idade de reforma, pelas freguesias do concelho de Angra do Heroísmo, observam-se valores que oscilam entre 1,7% (Raminho) e 12,7% (São Mateus).

Gráfico 30 - Percentagem de beneficiários do CSI em relação à população ≥ 66 anos, por freguesias - concelho de Angra do Heroísmo 2020



Quanto ao valor da prestação mensal que auferem, 41,3%, dispõem de um montante até 99,99€; 45,5% entre 100€ e 199,99€; 8,3% entre 200 e 299,99€; e 4,8% beneficiam de uma prestação mensal cujo valor é igual ou superior a 300€.

Gráfico 31 - Distribuição dos beneficiários, por valor da prestação mensal concelho de Angra do Heroísmo 2020



Concelho de Praia da Vitória

No concelho de Praia da Vitória, com 184 beneficiários, constata-se que cerca de 26% são do sexo masculino e 74% do sexo feminino. Quanto à distribuição dos mesmos, por grupo etário, 41,2% têm menos de 75 anos; 40,6% entre 75 e 84; e 18,2% com 85 ou mais anos.

Quadro 27 – Caracterização dos beneficiários do CSI - concelho de Praia da Vitória 2020

Total de beneficiários do concelho de Praia da Vitória: 187		Nº de beneficiários	%
Sexo	Masculino	49	26,2%
	Feminino	138	73,8%
Grupo etário	60 a 64 anos	4	2,1%
	65 a 69 anos	22	11,8%
	70 a 74 anos	51	27,3%
	75 a 79 anos	48	25,7%
	80 a 84 anos	28	15,0%
	≥ 85	34	18,2%
Valor da prestação mensal	[0€ a 19,99€]	4	2,4%
	[20€ a 39,99€]	9	5,3%
	[40€ a 59,99€]	18	10,7%
	[60€ a 79,99€]	24	14,2%
	[80€ a 99,99€]	14	8,3%
	[100€ - 119,99€]	21	12,4%
	[120€ - 139,99€]	21	12,4%
	[140€ - 159,99€]	12	7,1%
	[160€ a 179,99€]	17	10,1%
	[180€ a 199,99€]	6	3,6%
	[200€ a 219,99€]	5	3,0%
	[220€ a 239,99€]	1	0,6%
	[240€ a 259,99€]	2	1,2%
	[260€ a 279,99€]	1	0,6%
	[280€ a 299,99€]	1	0,6%
	[300€ a 319,99€]	1	0,6%
[320€ a 339,99€]	1	0,6%	
[340€ a 359,99€]	11	6,5%	

Fonte: ISSA (dados a dezembro de 2020)

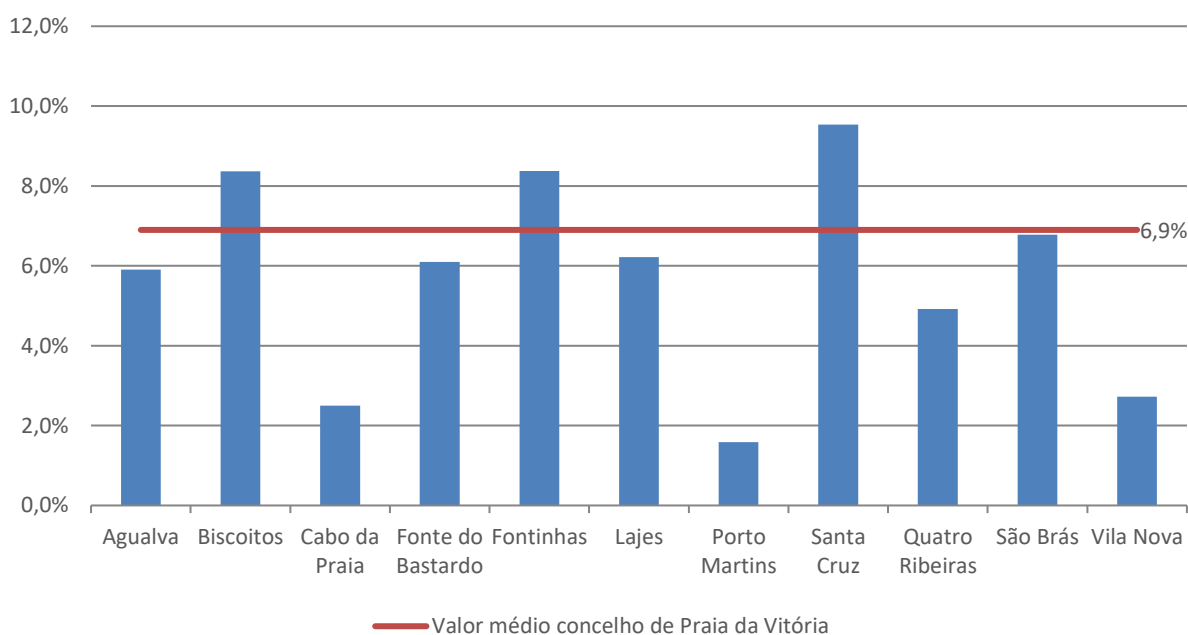
Analisando os dados por freguesia, é possível identificar que, das 11 que constituem o concelho de Praia da Vitória, oito apresentam valores abaixo da média do concelho (6,9%), oscilando entre 1,6% (Porto Martins) e 9,5% (Santa Cruz).

Quadro 28 – Distribuição dos beneficiários do CSI, por freguesias - concelho de Praia da Vitória 2020

Concelho/Freguesia	Nº de beneficiários do CSI	População com idade ≥ a 66 anos	% de beneficiários do CSI face à população ≥ a 66 anos
Praia da Vitória	187	2 700	6,9%
Aqualva	13	220	5,9%
Biscoitos	19	227	8,4%
Cabo da Praia	2	80	2,5%
Fonte do Bastardo	10	164	6,1%
Fontinhas	16	191	8,4%
Lajes	24	386	6,2%
Porto Martins	2	126	1,6%
Santa Cruz	83	870	9,5%
Quatro Ribeiras	3	61	4,9%
São Brás	8	118	6,8%
Vila Nova	7	257	2,7%

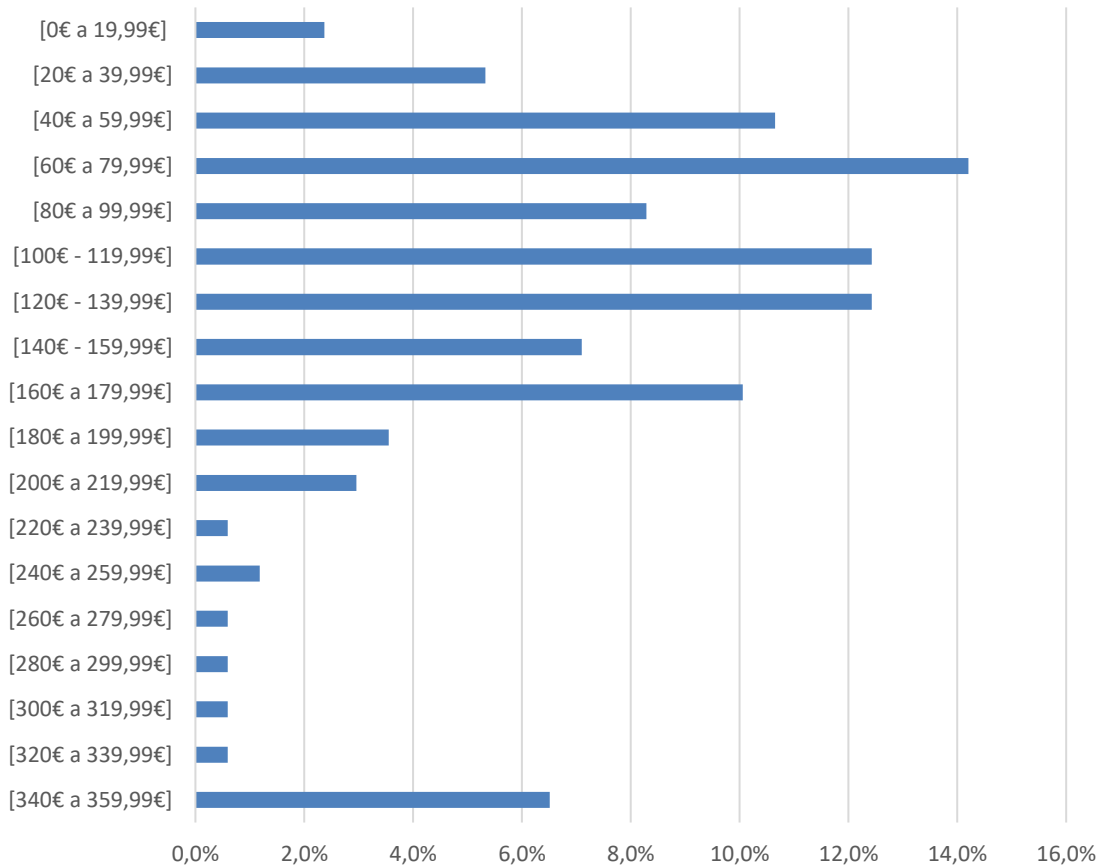
Fonte: ISSA (dados a dezembro de 2020)

Gráfico 32 - Percentagem de beneficiários do CSI em relação à população ≥ 66 anos, por freguesias concelho de Praia da Vitória 2020



No que concerne ao valor mensal da prestação, 40,8% auferem até 99,99€; 45,6% entre 100€ e 199,99€; 5,9% entre 200€ e 299,99€ e apenas 7,9% recebem 300€ ou mais.

Gráfico 33 - Distribuição dos beneficiários, por valor da prestação mensal - concelho de Praia da Vitória 2020



Ilha Graciosa

Considerando os dados dos beneficiários do CSI, relativos à ilha Graciosa, apura-se que 23,3% dos mesmos são do sexo masculino e 76,7% do sexo feminino. Relativamente à respetiva distribuição por grupo etário, 25,0% têm idades compreendidas entre 65 e 74 anos; 50,0% entre 75 e 84 e 25% possuem 85 anos ou mais.

Quadro 29 – Caracterização dos beneficiários do CSI – ilha Graciosa 2020

Total de beneficiários da ilha de Graciosa: 60		Nº de beneficiários	%
Sexo	Masculino	14	23,3%
	Feminino	46	76,7%
Grupo etário	65 a 69 anos	6	10,0%
	70 a 74 anos	9	15,0%
	75 a 79 anos	21	35,0%
	80 a 84 anos	9	15,0%
	≥ 85	15	25,0%
Valor da prestação mensal	[0 a 19,99€]	4	7,5%
	[20€ a 39,99€]	3	5,7%
	[40€ a 59,99€]	2	3,8%
	[60€ a 79,99€]	2	3,8%
	[80€ a 99,99€]	4	7,5%
	[100€ - 119,99€]	8	15,1%
	[120€ - 139,99€]	8	15,1%
	[140€ - 159,99€]	5	9,4%
	[160€ a 179,99€]	5	9,4%
	[180€ a 199,99€]	1	1,9%
	[200€ a 219,99€]	1	1,9%
	[220€ a 239,99€]	1	1,9%
	[260€ a 279,99€]	3	5,7%
	[280€ a 299,99€]	1	1,9%
	[300€ a 319,99€]	3	5,7%
	[340€ a 359,99€]	1	1,9%
[380€ a 409,99€]	1	1,9%	

Fonte: ISSA (dados a dezembro de 2020)

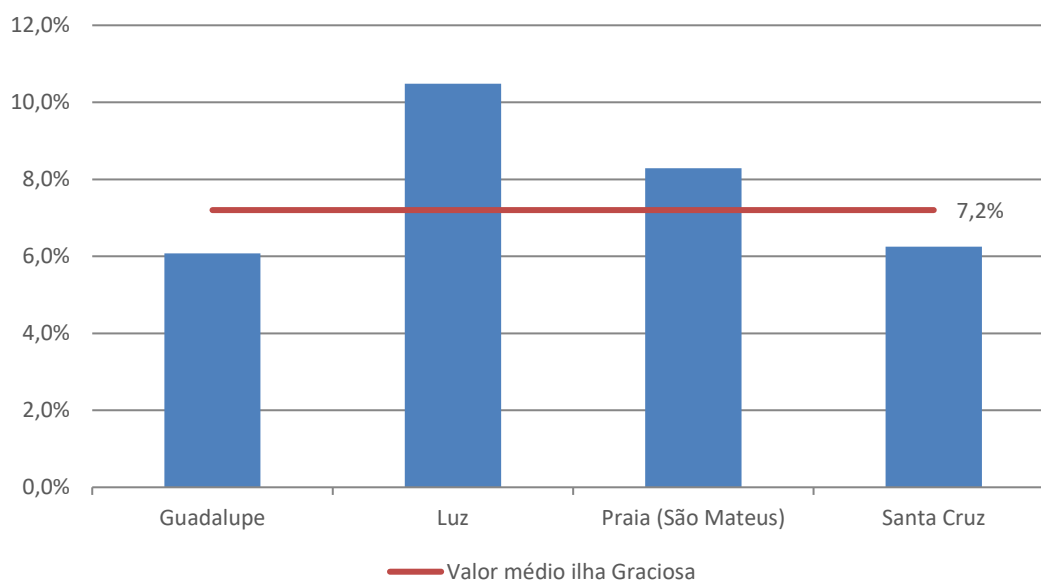
Na ilha Graciosa, o número de beneficiários distribui-se quase uniformemente pelas quatro freguesias da ilha, variando entre 13 na Luz e 18 em Santa Cruz, sendo que, em média, 7,2% da população *pensionista* é beneficiária do CSI. A menor proporção regista-se na freguesia de Guadalupe (6,1%) e a maior na da Luz (10,5%).

Quadro 30 – Distribuição dos beneficiários do CSI, por freguesias – ilha Graciosa 2020

Concelho/Freguesia	Nº de beneficiários do CSI	População com idade ≥ a 66 anos	% de beneficiários do CSI face à população ≥ a 66 anos
Santa Cruz da Graciosa	60	828	7,2%
Guadalupe	15	247	6,1%
Luz	13	124	10,5%
Praia (São Mateus)	14	169	8,3%
Santa Cruz	18	288	6,3%

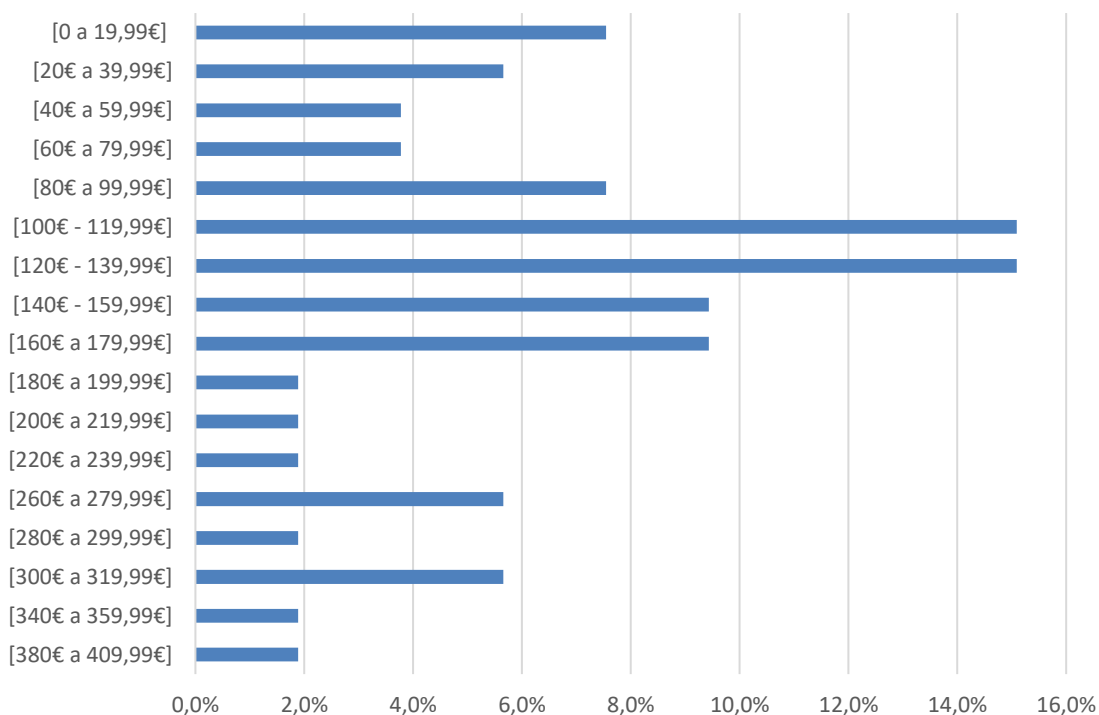
Fonte: ISSA (dados a dezembro de 2020)

Gráfico 34 - Percentagem de beneficiários do CSI em relação à população ≥ 66 anos, por freguesias – ilha Graciosa 2020



Analisando a distribuição dos beneficiários por valor da prestação mensal, confere-se que 28,3% auferem de um complemento até 99,99€; 50,9% entre 100€ e 199,99€; 11,3% entre 200€ e 299,99€ e 9,4% 300€ ou mais.

Gráfico 35 - Distribuição dos beneficiários do CSI, por valor da prestação mensal ilha Graciosa 2020



Ilha de São Jorge

Com base nos dados do quadro nº 31, constata-se que, na ilha de São Jorge, existe um total de 245 beneficiários do CSI, sendo que 77,6% dos mesmos são do sexo feminino e 22,4%, do sexo masculino. Por grupo etário, verifica-se que 26,5% têm idades entre os 65 e os 74 anos; 44,1% entre 75 e 84 e 25,3% têm mais de 85 anos. De referir que 10 beneficiários têm menos de 65 anos de idade.

Quadro 31 – Caracterização dos beneficiários do CSI – ilha de São Jorge 2020

Total de beneficiários da ilha de São Jorge: 245		Nº de beneficiários	%
Sexo	Masculino	55	22,4%
	Feminino	190	77,6%
Grupo etário	< 60 anos	6	2,4%
	60 a 64 anos	4	1,6%
	65 a 69 anos	19	7,8%
	70 a 74 anos	46	18,8%
	75 a 79 anos	53	21,6%
	80 a 84 anos	55	22,4%
	≥ 85 anos	62	25,3%
Valor da prestação mensal	[0€ a 19,99€]	8	3,4%
	[20€ a 39,99€]	19	8,0%
	[40€ a 59,99€]	28	11,8%
	[60€ a 79,99€]	14	5,9%
	[80€ a 99,99€]	19	8,0%
	[100€ - 119,99€]	24	10,1%
	[120€ - 139,99€]	24	10,1%
	[140€ - 159,99€]	22	9,3%
	[160€ a 179,99€]	17	7,2%
	[180€ a 199,99€]	8	3,4%
	[200€ a 219,99€]	6	2,5%
	[220€ a 239,99€]	9	3,8%
	[240€ a 259,99€]	7	3,0%
	[260€ a 279,99€]	8	3,4%
	[280€ a 299,99€]	4	1,7%
	[300€ a 319,99€]	4	1,7%
	[320€ a 339,99€]	9	3,8%
[340€ a 359,99€]	7	3,0%	

Fonte: ISSA (dados a dezembro de 2020)

O número de beneficiários do CSI na ilha de São Jorge distribui-se de forma quase homogénea nos dois concelhos.

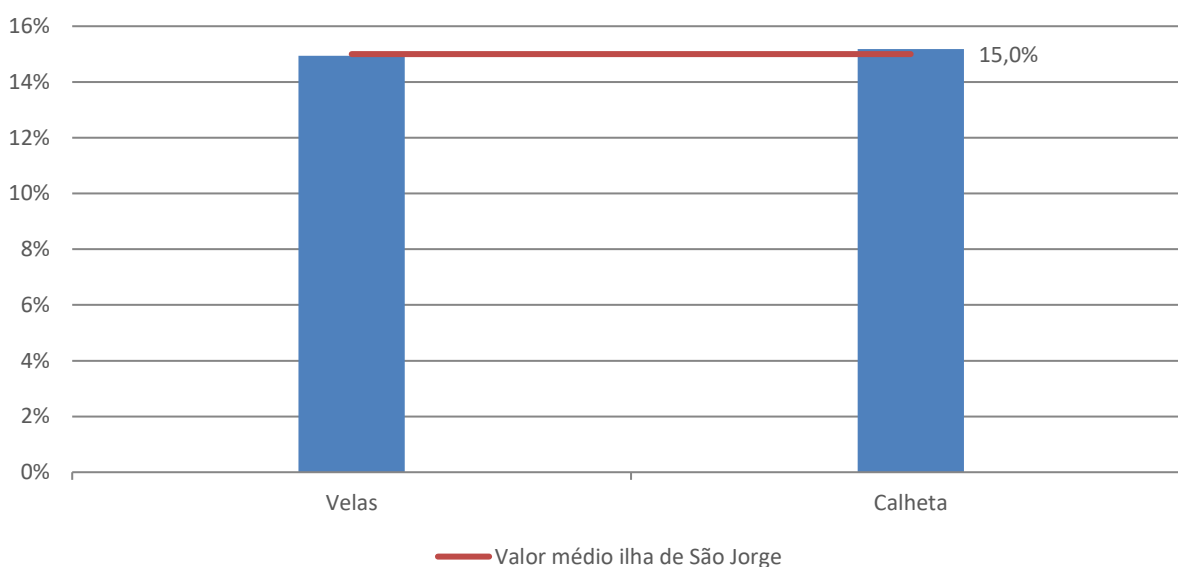
Observando os dados relativos à percentagem dos beneficiários face à população com 66 ou mais anos, nota-se que a média situa-se nos 15,0%, não se registando uma diferença significativa nos dois concelhos.

Quadro 32 – Percentagem de beneficiários do CSI em relação à população ≥ 66 anos, por concelho – ilha de São Jorge 2020

Ilha/Concelho	Nº de beneficiários do CSI	População com idade ≥ a 66 anos	% de beneficiários do CSI face à população ≥ a 66 anos
São Jorge	245	1 629	15,0%
Velas	138	924	14,9%
Calheta	107	705	15,2%

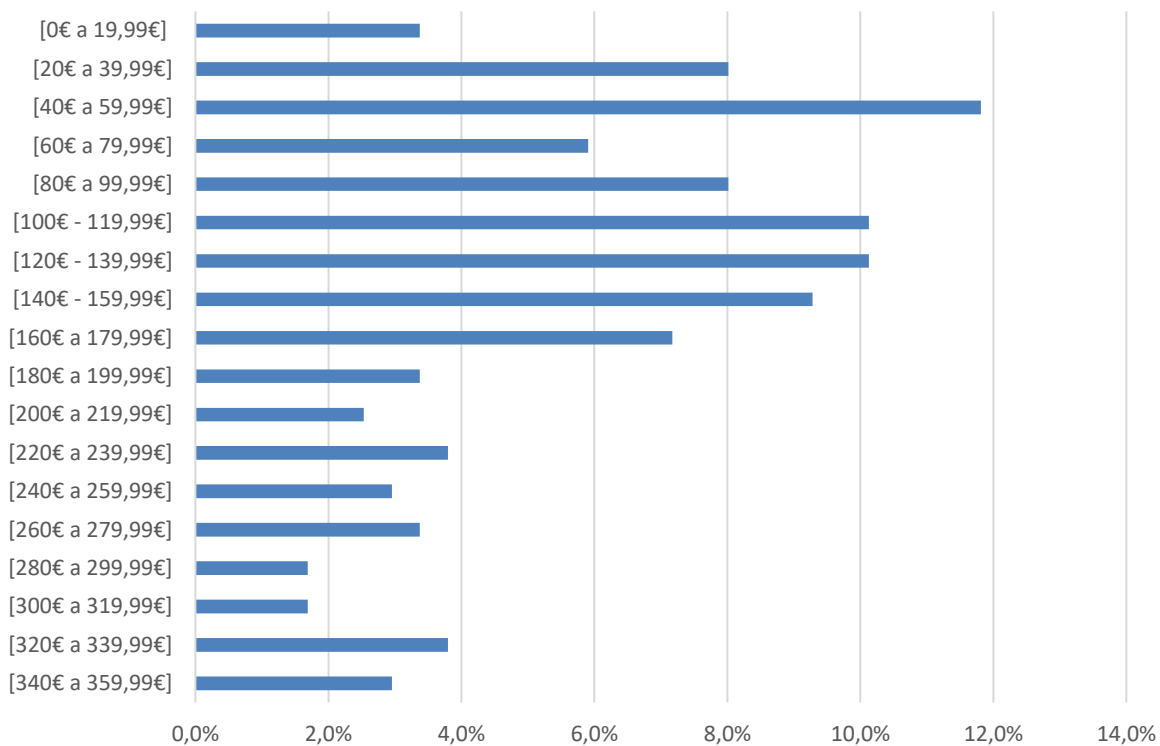
Fonte: ISSA (dados a dezembro de 2020)

Gráfico 36 – Percentagem de beneficiários do CSI em relação à população ≥ 66 anos, por concelho – ilha de São Jorge 2020



Quanto ao valor do complemento recebido, observa-se que 37,1% auferem até 99,99€; 40,1% entre 100€ e 199,99€; 14,3% entre 200€ e 299,99€; e 8,4% 300€ ou mais.

Gráfico 37 - Distribuição dos beneficiários do CSI, por valor da prestação mensal ilha de São Jorge 2020



Concelho de Velas

Dos 138 beneficiários do concelho de Velas, 20,3% são homens e 79,7% são mulheres, sendo que, aproximadamente, 27,5% têm idades compreendidas entre os 65 e os 74 anos; 37,7% entre os 75 e 84 e 29,0%, têm idade igual ou superior a 85 anos. Há oito beneficiários com menos de 65 anos de idade.

Quadro 33 – Caracterização dos beneficiários do CSI – concelho de Velas 2020

Total de beneficiários de Velas: 138		Nº de beneficiários	%
Sexo	Masculino	28	20,3%
	Feminino	110	79,7%
Grupo etário	< 60 anos	5	3,6%
	60 a 64 anos	3	2,2%
	65 a 69 anos	10	7,2%
	70 a 74 anos	28	20,3%
	75 a 79 anos	24	17,4%
	80 a 84 anos	28	20,3%
	≥ 85	40	29,0%
Valor da prestação mensal	[0€ a 19,99€]	5	3,8%
	[20€ a 39,99€]	9	6,8%
	[40€ a 59,99€]	14	10,5%
	[60€ a 79,99€]	8	6,0%
	[80€ a 99,99€]	11	8,3%
	[100€ - 119,99€]	18	13,5%
	[120€ - 139,99€]	17	12,8%
	[140€ - 159,99€]	12	9,0%
	[160€ a 179,99€]	12	9,0%
	[180€ a 199,99€]	6	4,5%
	[200€ a 219,99€]	5	3,8%
	[220€ a 239,99€]	5	3,8%
	[240€ a 259,99€]	1	0,8%
	[260€ a 279,99€]	3	2,3%
	[280€ a 299,99€]	1	0,8%
	[320€ a 339,99€]	4	3,0%
	[340€ a 359,99€]	2	1,5%

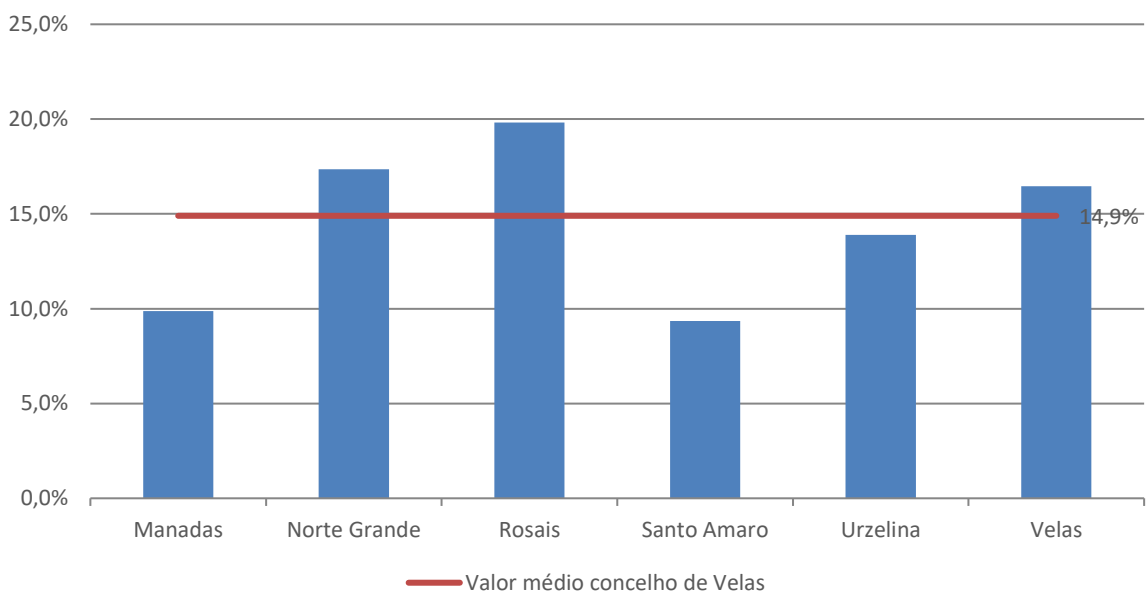
Fonte: ISSA (dados a dezembro de 2020)

São as freguesias de Velas e de Manadas as que registam o maior e o menor número de beneficiários, com 54 e oito, respetivamente. A percentagem média de *pensionistas* beneficiários do CSI, no concelho de Velas, é de 14,9%, variando entre 9,4% (Santo Amaro) e 19,8% (Rosais).

Quadro 34 – Distribuição dos beneficiários do CSI, por freguesias - concelho de Velas 2020

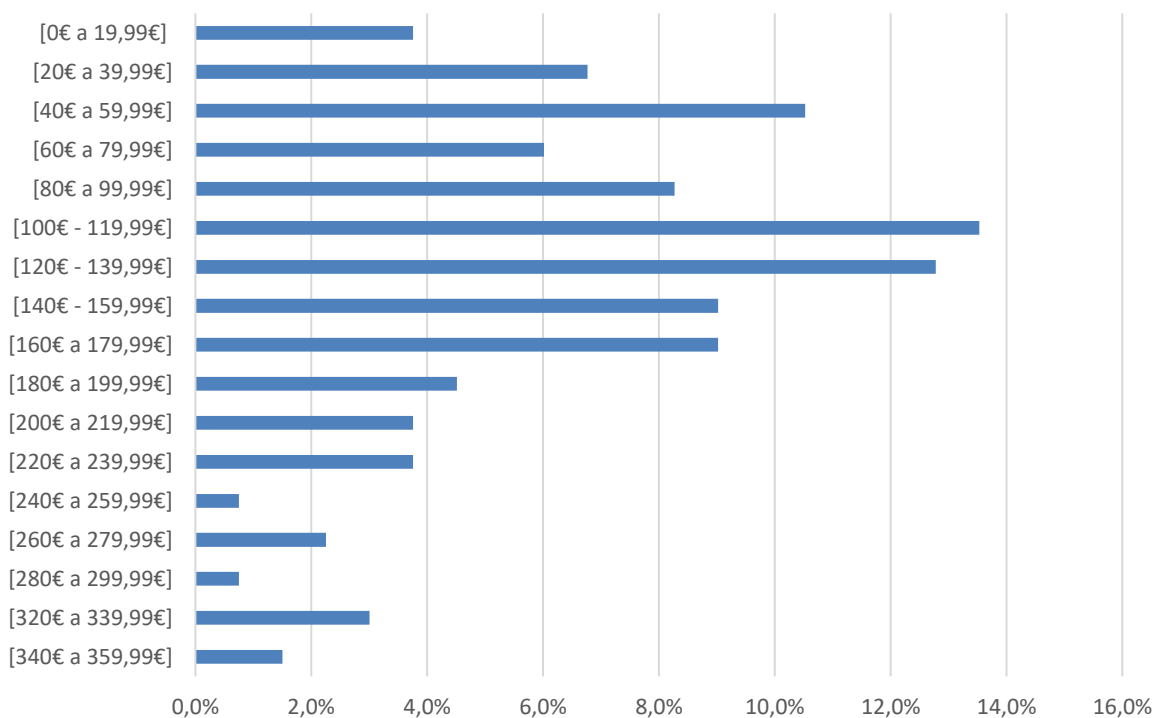
Concelho/Freguesia	Nº de beneficiários do CSI	População com idade ≥ a 66 anos	% de beneficiários do CSI face à população ≥ a 66 anos
Velas	138	924	14,9%
Manadas	8	81	9,9%
Norte Grande	21	121	17,4%
Rosais	22	111	19,8%
Santo Amaro	13	139	9,4%
Urzelina	20	144	13,9%
Velas	54	328	16,5%

Gráfico 38 – Percentagem de beneficiários do CSI em relação à população ≥ 66 anos, por freguesias concelho de Velas 2020



Relativamente ao valor da prestação mensal, 35,3% auferem de um complemento até 99,99€; 48,9% entre 100€ e 199,99€; 11,3% entre 200€ e 299,99€ e 4,5% recebem 300€ ou mais. O valor modal situa-se entre 100€ e 119,99€.

Gráfico 39 - Distribuição dos beneficiários, por valor da prestação mensal - concelho de Velas 2020



Concelho de Calheta

Analisando os dados referentes ao concelho de Calheta, verifica-se que cerca de 75% dos beneficiários são do sexo feminino e 25% do sexo masculino. No que concerne à distribuição por grupo etário, assinala-se que 25,2% têm idades entre os 65 e os 74 anos; 52,3% entre os 75 e os 84; e 20,6% possuem 85 anos ou mais.

Quadro 35 – Caracterização dos beneficiários do CSI - concelho de Calheta 2020

Total de beneficiários do concelho de Calheta: 107		Nº de beneficiários	%
Sexo	Masculino	27	25,2%
	Feminino	80	74,8%
Grupo etário	< 60 anos	1	0,9%
	60 a 64 anos	1	0,9%
	65 a 69 anos	9	8,4%
	70 a 74 anos	18	16,8%
	75 a 79 anos	29	27,1%
	80 a 84 anos	27	25,2%
	≥ 85	22	20,6%
Valor da prestação mensal	[0€ a 19,99€]	3	2,9%
	[20€ a 39,99€]	10	9,6%
	[40€ a 59,99€]	14	13,5%
	[60€ a 79,99€]	6	5,8%
	[80€ a 99,99€]	8	7,7%
	[100€ - 119,99€]	6	5,8%
	[120€ - 139,99€]	7	6,7%
	[140€ - 159,99€]	10	9,6%
	[160€ a 179,99€]	5	4,8%
	[180€ a 199,99€]	2	1,9%
	[200€ a 219,99€]	1	1,0%
	[220€ a 239,99€]	4	3,8%
	[240€ a 259,99€]	6	5,8%
	[260€ a 279,99€]	5	4,8%
	[280€ a 299,99€]	3	2,9%
	[300€ a 319,99€]	4	3,8%
	[320€ a 339,99€]	5	4,8%
	[340€ a 359,99€]	5	4,8%

Fonte: ISSA (dados a dezembro de 2020)

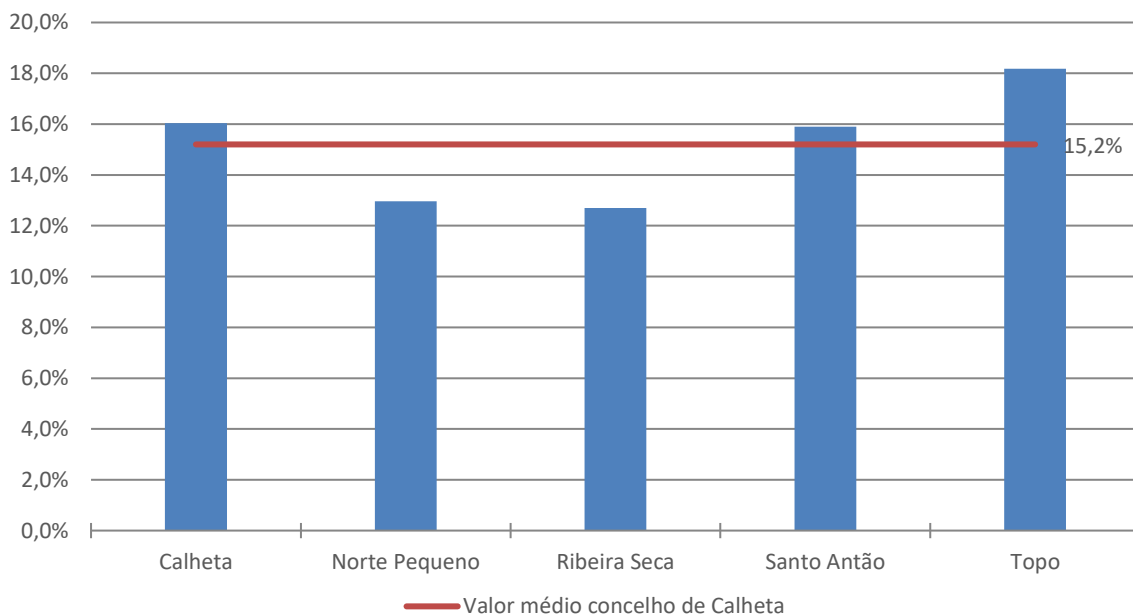
No que se refere à proporção de beneficiários do CSI em relação à população *pensionista*, por freguesia, verifica-se que essa proporção oscila entre 12,7% (Ribeira Seca) e 18,2% (Topo) sendo a média do concelho de Calheta de 15,2%.

Quadro 36 – Distribuição dos beneficiários do CSI, por freguesias – concelho de Calheta 2020

Concelho/Freguesia	Nº de beneficiários do CSI	População com idade ≥ a 66 anos	% de beneficiários do CSI face à população ≥ a 66 anos
Calheta	107	705	15,2%
Calheta	34	212	16,0%
Norte Pequeno	7	54	13,0%
Ribeira Seca	24	189	12,7%
Santo Antão	24	151	15,9%
Topo	18	99	18,2%

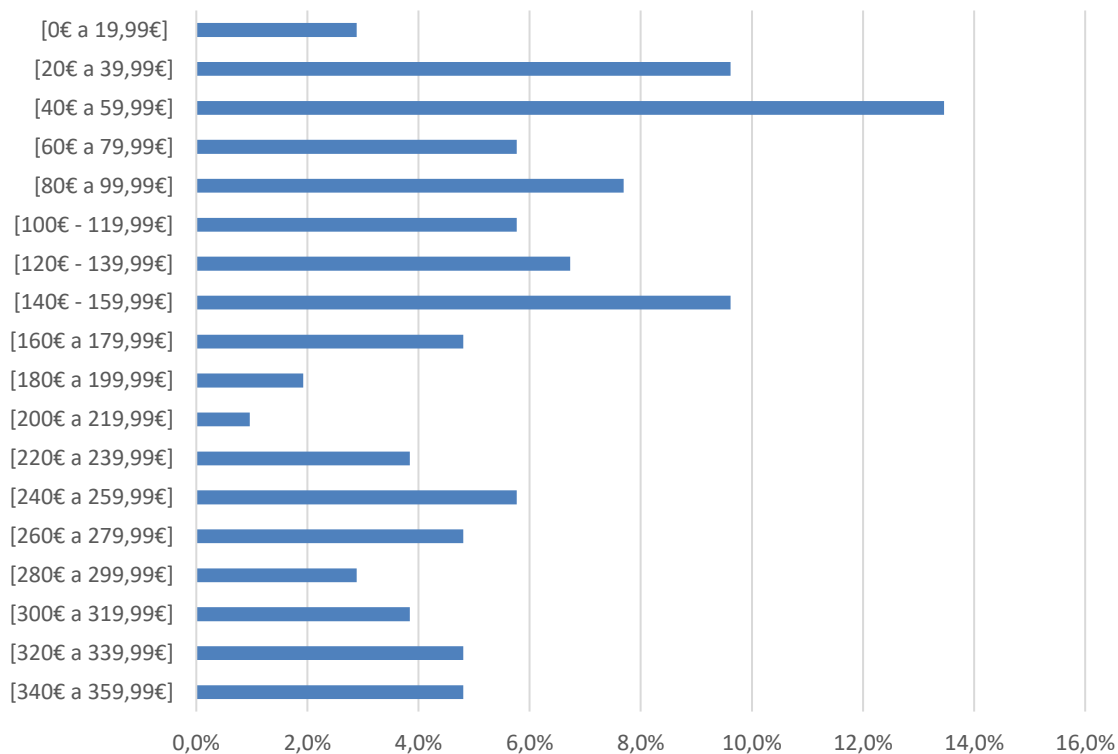
Fonte: ISSA (dados a dezembro de 2020)

Gráfico 40 – Percentagem de beneficiários do CSI em relação à população ≥ 66 anos, por freguesias concelho de Calheta 2020



Quanto ao valor da prestação mensal, 39,4% auferem de um complemento até 99,99€; 28,8% entre 100€ e 199,99€; 18,3% entre 200 e 299,99€ e 13,5% usufruem de um complemento superior a 300€.

Gráfico 41 - Distribuição percentual dos beneficiários do CSI, por valor da prestação mensal concelho de Calheta 2020



Iha do Pico

A ilha do Pico conta com 84 beneficiários do CSI, sendo 33,3% do sexo feminino e 66,7%, do sexo masculino. Cerca de 17,9% têm idades entre os 65 e os 74 anos; 40,4% entre os 75 e os 84; e 40,5%, são maiores de 84 anos.

Quadro 37 – Caracterização dos beneficiários do CSI – ilha do Pico 2020

Total de beneficiários da ilha do Pico: 84		Frequência	%
Sexo	Masculino	28	33,3%
	Feminino	56	66,7%
Grupo etário	60 a 64 anos	1	1,2%
	65 a 69 anos	1	1,2%
	70 a 74 anos	14	16,7%
	75 a 79 anos	17	20,2%
	80 a 84 anos	17	20,2%
	≥ 85 anos	34	40,5%
Valor da prestação mensal	[0€ a 19,99€]	3	3,9%
	[20€ a 39,99€]	11	14,3%
	[40€ a 59,99€]	9	11,7%
	[60€ a 79,99€]	13	16,9%
	[80€ a 99,99€]	7	9,1%
	[100€ - 119,99€]	11	14,3%
	[120€ - 139,99€]	10	13,0%
	[140€ - 159,99€]	8	10,4%
	[200€ a 219,99€]	1	1,3%
	[240€ a 259,99€]	3	3,9%
	[320€ a 339,99€]	1	1,3%

Fonte: ISSA (dados a dezembro de 2020)

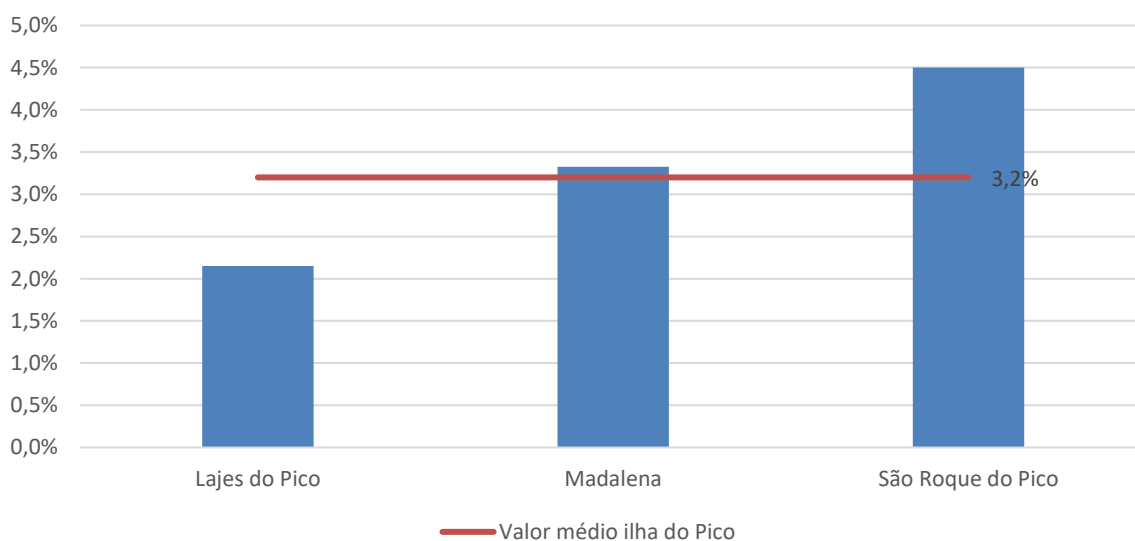
Comparando os dados por concelho, constata-se que na ilha do Pico não há uma grande proporção de beneficiários do CSI em relação à população em idade de reforma, sendo a média da ilha de 3,2%. O valor mais baixo situa-se no concelho das Lajes do Pico (2,1%) e o mais elevado em São Roque do Pico (4,5%).

Quadro 38 – Distribuição de beneficiários do CSI em relação à população ≥ 66 anos, por concelho – ilha do Pico 2020

Ilha/Concelho	Nº de beneficiários do CSI	População com idade ≥ a 66 anos	% de beneficiários do CSI face à população ≥ a 66 anos
Pico	84	2 651	3,2%
São Roque do Pico	28	622	4,5%
Madalena	35	1 052	3,3%
Lajes do Pico	21	977	2,1%

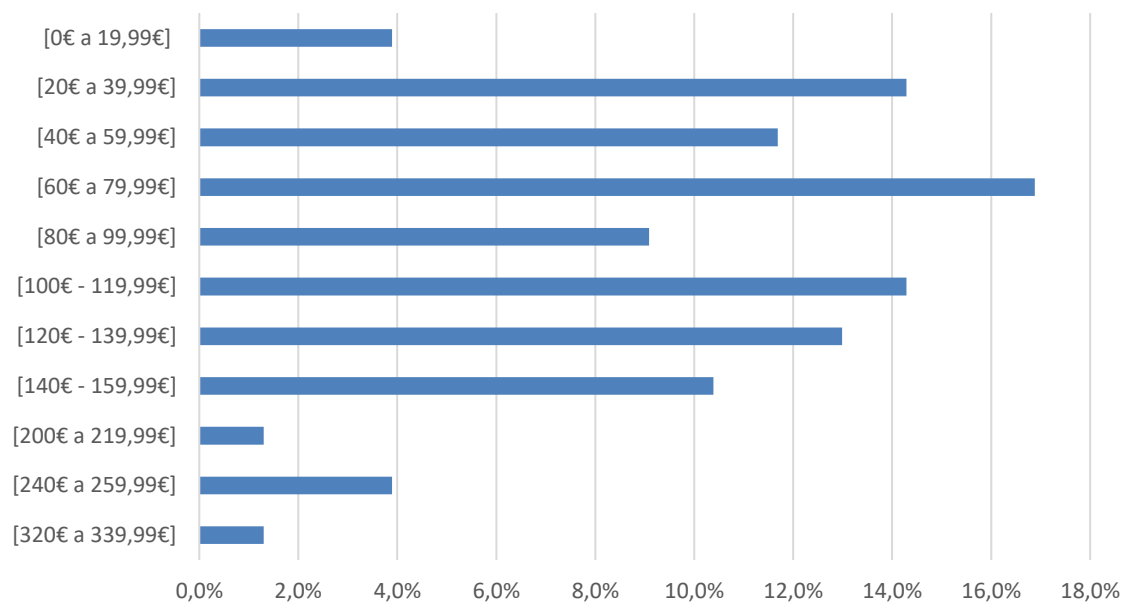
Fonte: ISSA (dados a dezembro de 2020)

Gráfico 42 – Percentagem de beneficiários do CSI em relação à população ≥ 66 anos, por concelho – ilha do Pico 2020



No que concerne ao valor mensal das prestações auferidas, constata-se que cerca de 55,8% recebem um valor até 99,99€; 37,7% entre 100€ e 199,99€; e 6,5% mais de 200€. Apenas um pensionista recebe um complemento superior a 300,0€.

Gráfico 43 - Distribuição dos beneficiários, por valor da prestação mensal ilha do Pico 2020



Concelho de São Roque do Pico

Observando os dados referentes ao concelho de São Roque do Pico, com apenas 28 beneficiários, constata-se que cerca de metade dos mesmos são do sexo feminino. Aproximadamente 43% têm idades compreendidas entre os 70 e os 79 anos; e 57,1% \geq 80 anos.

Quadro 39 – Caracterização dos beneficiários – concelho de São Roque do Pico – 2020

Total de beneficiários do concelho de São Roque do Pico: 28		Nº de beneficiários	%
Sexo	Masculino	13	46,4%
	Feminino	15	53,6%
Grupo etário	70 a 74 anos	4	14,3%
	75 a 79 anos	8	28,6%
	80 a 84 anos	7	25,0%
	\geq 85	9	32,1%
Valor da prestação mensal	[0€ a 19,99€]	1	3,8%
	[20€ a 39,99€]	7	26,9%
	[40€ a 59,99€]	4	15,4%
	[60€ a 79,99€]	1	3,8%
	[80€ a 99,99€]	2	7,7%
	[100€ - 119,99€]	2	7,7%
	[120€ - 139,99€]	4	15,4%
	[140€ - 159,99€]	4	15,4%
[320€ a 339,99€]	1	3,8%	

Fonte: ISSA (dados a dezembro de 2020)

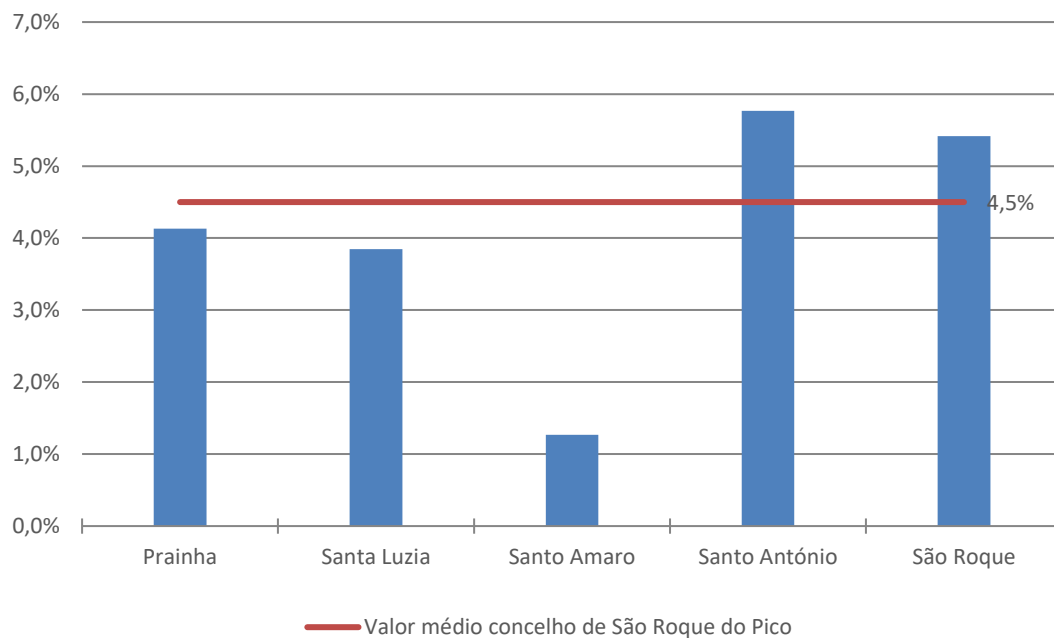
No concelho de São Roque do Pico algumas freguesias têm pouco beneficiários do complemento em apreço, nomeadamente Santo Amaro (1) e Santa Luzia (3). A proporção de beneficiários face à população pensionista oscila entre 1,3% (Santo Amaro) e 5,8% (Santo António), sendo a média do concelho de 4,5%.

Quadro 40 – Distribuição dos beneficiários do CSI, por freguesias - concelho de São Roque do Pico 2020

Concelho/Freguesia	Nº de beneficiários do CSI	População com idade ≥ a 66 anos	% de beneficiários do CSI face à população ≥ a 66 anos
São Roque	28	622	4,5%
Prainha	5	121	4,1%
Santa Luzia	3	78	3,8%
Santo Amaro	1	79	1,3%
Santo António	6	104	5,8%
São Roque	13	240	5,4%

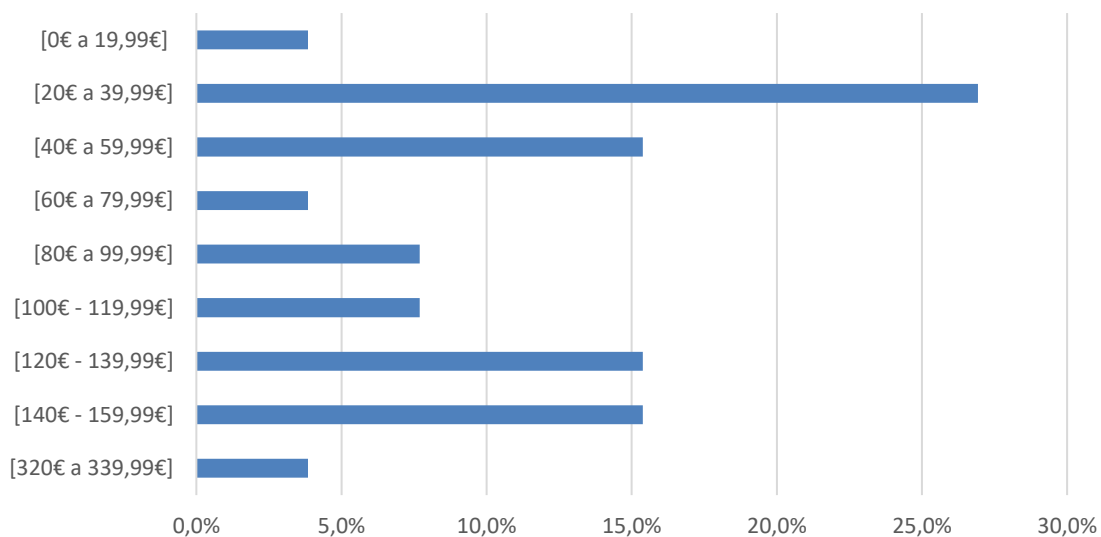
Fonte: ISSA (dados a dezembro de 2020)

Gráfico 44 – Percentagem de beneficiários do CSI em relação à população ≥ 66 anos, por freguesias concelho de São Roque do Pico 2020



Quanto à distribuição de beneficiários por valor da prestação mensal, mais de metade, cerca de 57,7%, auferem até 99,99€; 38,5% entre 100€ e 159,99€ e apenas 1 beneficiário recebe mais de 300,00€. O valor modal situa-se no escalão entre 20,00€ e 39,99€.

Gráfico 45 - Distribuição dos beneficiários do CSI, por valor da prestação mensal - concelho de São Roque do Pico 2020



Concelho de Madalena

Dos 35 beneficiários residentes no concelho de Madalena, 17,1% são do sexo masculino e 82,9% do sexo feminino. Relativamente à respetiva distribuição por grupo etário, 28,6% têm idades compreendidas entre 70 e 79 anos; e 71,4% têm 80 anos ou mais.

Quadro 41 – Caracterização dos beneficiários do CSI – concelho de Madalena 2020

Total de beneficiários do concelho de Madalena: 35		Nº de beneficiários	%
Sexo	Masculino	6	17,1%
	Feminino	29	82,9%
Grupo etário	70 a 74 anos	7	20,0%
	75 a 79 anos	3	8,6%
	80 a 84 anos	6	17,1%
	≥ 85	19	54,3%
Valor da prestação mensal	[0€ a 19,99€]	1	3,1%
	[20€ a 39,99€]	2	6,3%
	[40€ a 59,99€]	2	6,3%
	[60€ a 79,99€]	9	28,1%
	[80€ a 99,99€]	3	9,4%
	[100€ - 119,99€]	6	18,8%
	[120€ - 139,99€]	3	9,4%
	[140€ - 159,99€]	2	6,3%
	[200€ a 219,99€]	1	3,1%
	[240€ a 259,99€]	3	9,4%

Fonte: ISSA (dados a dezembro de 2020)

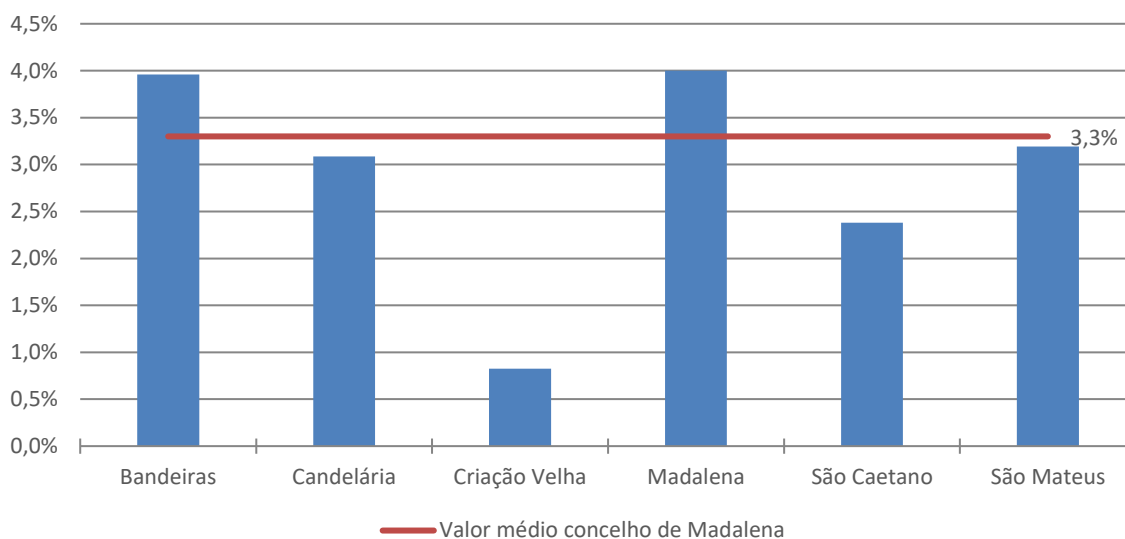
Entre as freguesias que compõem o concelho de Madalena, verifica-se que, em média, apenas 3,3% da população pensionista é beneficiária do CSI. Os valores oscilam entre 0,8% (Criação Velha com apenas 1 beneficiário) e 4,0% na Madalena.

Quadro 42 – Distribuição dos beneficiários do CSI, por freguesias concelho de Madalena 2020

Concelho/Freguesia	Nº de beneficiários do CSI	População com idade ≥ a 66 anos	% de beneficiários do CSI face à população ≥ a 66 anos
Madalena	35	1 052	3,3%
Bandeiras	4	101	4,0%
Candelária	5	162	3,1%
Criação Velha	1	121	0,8%
Madalena	17	396	4,0%
São Caetano	2	84	2,4%
São Mateus	6	188	3,2%

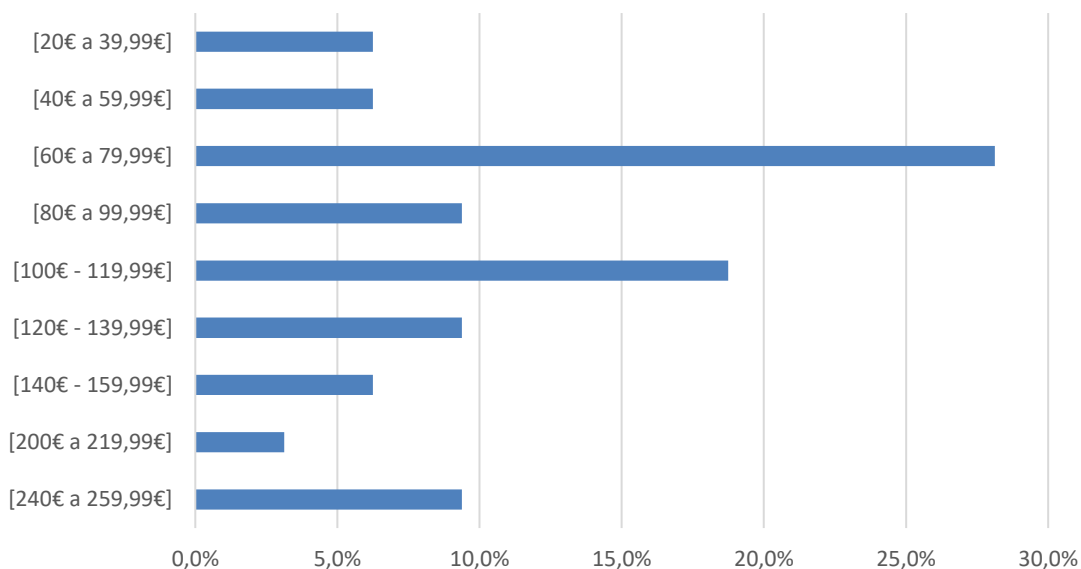
Fonte: ISSA (dados a dezembro de 2020)

Gráfico 46 – Percentagem de beneficiários do CSI em relação à população ≥ 66 anos, por freguesias concelho de Madalena 2020



Quanto ao valor da prestação mensal, constata-se que 53,1% auferem de um complemento até 99,99€; 34,4% entre os 100€ e os 159,99€ e apenas 4 beneficiários recebem mais de 200€, situando-se o valor modal no escalão entre 60,0€ e 79,99€.

Gráfico 47 - Distribuição dos beneficiários, por valor da prestação mensal concelho de Madalena 2020



Concelho de Lajes do Pico

O concelho de Lajes do Pico regista apenas 21 beneficiários, distribuídos quase uniformemente pelos dois sexos, 9 homens e 12 mulheres, dos quais quatro têm idades entre os 65 e os 74 anos; 10 entre os 75 e os 84 e seis beneficiários têm 85 ou mais anos.

Quadro 43 – Caracterização dos beneficiários do CSI - concelho de Lajes do Pico 2020⁶

Total de beneficiários do concelho de Lajes do Pico: 21		Nº de beneficiários
Sexo	Masculino	9
	Feminino	12
Grupo etário	60 a 64 anos	1
	65 a 69 anos	1
	70 a 74 anos	3
	75 a 79 anos	6
	80 a 84 anos	4
	≥ 85	6
Valor da prestação mensal	[0€ a 19,99€]	1
	[20€ a 39,99€]	2
	[40€ a 59,99€]	3
	[60€ a 79,99€]	3
	[80€ a 99,99€]	2
	[100€ - 119,99€]	3
	[120€ - 139,99€]	3
	[140€ - 159,99€]	2

Fonte: ISSA (dados a dezembro de 2020)

⁶ Atendendo aos baixos valores considerou-se apenas números absolutos.

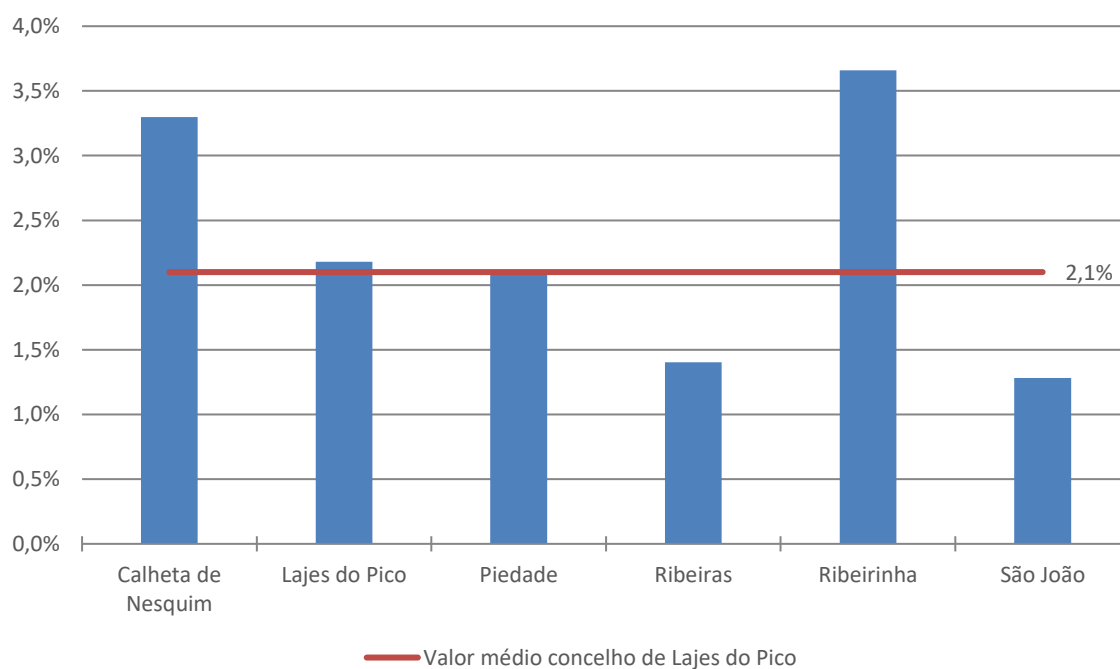
No que se refere aos dados por freguesia, observa-se que a percentagem de beneficiário em relação à população em idade de reforma oscila entre 1,3% (São João) e 3,7% (Ribeirinha), sendo a média do concelho de 2,1%.

Quadro 44 – Distribuição dos beneficiários do CSI, por freguesias – concelho de Lajes do Pico 2020

Concelho/Freguesia	Nº de beneficiários do CSI	População com idade ≥ a 66 anos	% de beneficiários do CSI face à população ≥ a 66 anos
Lajes do Pico	21	977	2,1%
Calheta de Nesquim	3	91	3,3%
Lajes do Pico	7	321	2,2%
Piedade	4	191	2,1%
Ribeiras	3	214	1,4%
Ribeirinha	3	82	3,7%
São João	1	78	1,3%

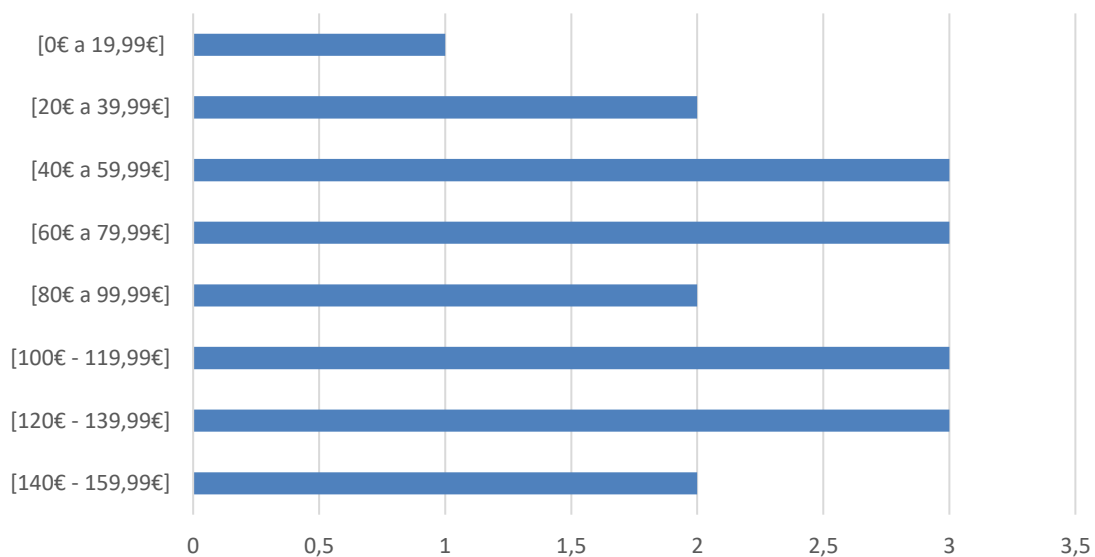
Fonte: ISSA (dados a dezembro de 2020)

Gráfico 48 – Distribuição de beneficiários do CSI em relação à população ≥ 66 anos, por freguesias concelho de Lajes do Pico 2020



Quanto à distribuição por valor mensal da prestação que auferem, dos 19 beneficiários, 11 recebem um complemento cujo valor é inferior a 99,99€ e 8 entre 100,0€ e 159,99€, o valor mais elevado.

Gráfico 49 - Distribuição dos beneficiários do CSI, por valor da prestação mensal concelho de Lajes do Pico 2020



Ilha do Faial

Na ilha do Faial, dos 93 beneficiários do CSI, 77,4% são do sexo feminino e 22,6%, do sexo masculino, sendo que 32,3% têm idades entre os 65 e os 74 anos; 41,9% entre os 75 e os 84; e 19,4% têm mais de 84 anos de idade.

Quadro 45 – Caracterização dos beneficiários do CSI – ilha do Faial 2020

Total de beneficiários da ilha do Faial: 93		Nº de beneficiários	%
Sexo	Masculino	21	22,6%
	Feminino	72	77,4%
Grupo etário	<60 anos	3	3,2%
	60 a 64 anos	3	3,2%
	65 a 69 anos	6	6,5%
	70 a 74 anos	24	25,8%
	75 a 79 anos	21	22,6%
	80 a 84 anos	18	19,4%
	≥ 85 anos	18	19,4%
Valor da prestação mensal	[0€ a 19,99€]	2	2,2%
	[20€ a 39,99€]	1	1,1%
	[40€ a 59,99€]	10	11,1%
	[60€ a 79,99€]	21	23,3%
	[80€ a 99,99€]	8	8,9%
	[100€ - 119,99€]	11	12,2%
	[120€ - 139,99€]	16	17,8%
	[140€ - 159,99€]	10	11,1%
	[160€ - 179,99€]	4	4,4%
	[200€ a 219,99€]	1	1,1%
	[220€ a 239,99€]	1	1,1%
	[260€ a 279,99€]	1	1,1%
	[280€ a 299,99€]	1	1,1%
	[320€ a 339,99€]	1	1,1%
	[340€ a 359,99€]	1	1,1%
[380€ a 409,99€]	1	1,1%	

Fonte: ISSA (dados a dezembro de 2020)

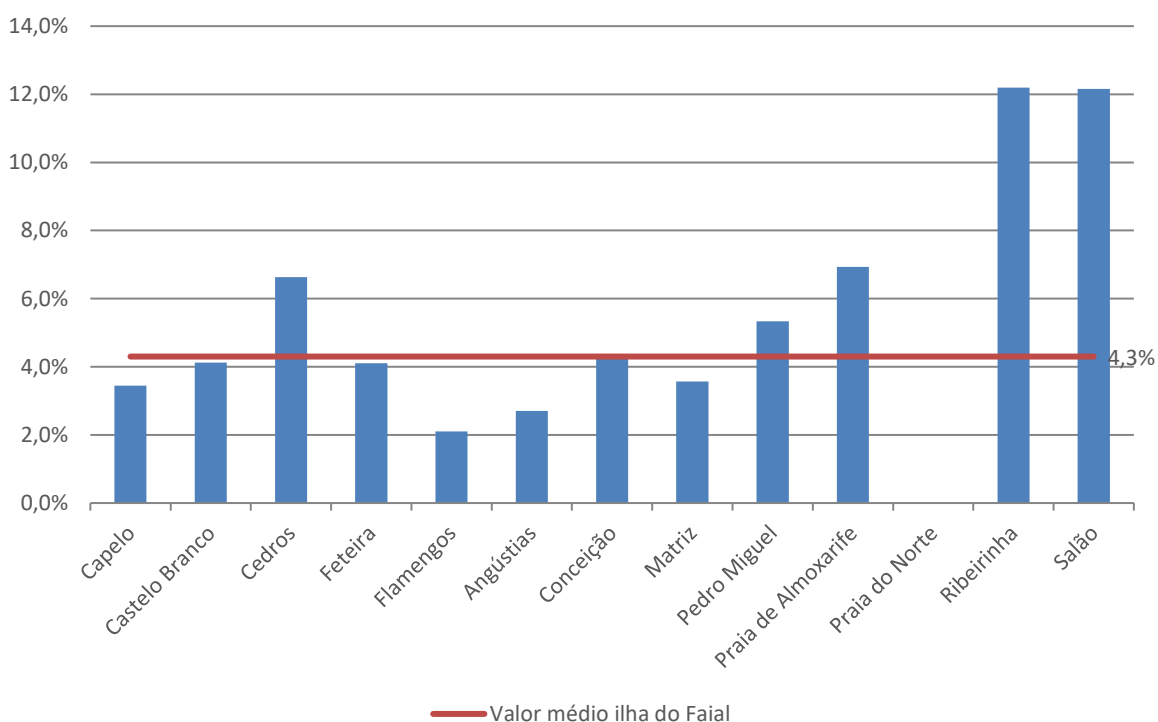
Comparando os dados entre as freguesias da ilha do Faial, constata-se que, em média, 4,3% da população \geq a 66 anos é beneficiária do CSI. Os valores registados oscilam entre 0% (Praia do Norte, sem beneficiários) e 12,2% (Ribeirinha e Salão).

Quadro 46 – Distribuição dos beneficiários do CSI, por freguesias – ilha do Faial 2020

Concelho/Freguesia	Nº de beneficiários do CSI	População com idade \geq a 66 anos	% de beneficiários do CSI face à população \geq a 66 anos
Horta	93	2 150	4,3%
Capelo	2	58	3,4%
Castelo Branco	8	194	4,1%
Cedros	12	181	6,6%
Feteira	8	195	4,1%
Flamengos	4	190	2,1%
Angústias	10	370	2,7%
Conceição	7	161	4,3%
Matriz	17	477	3,6%
Pedro Miguel	4	75	5,3%
Praia de Almojarife	7	101	6,9%
Praia do Norte	0	33	0,0%
Ribeirinha	5	41	12,2%
Salão	9	74	12,2%

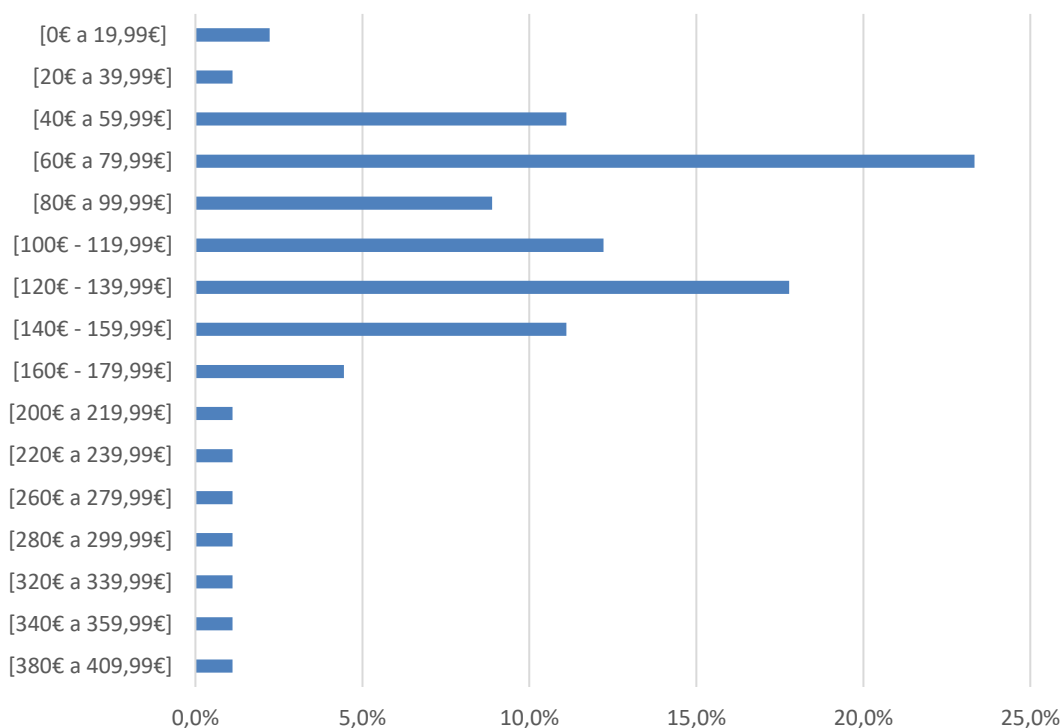
Fonte: ISSA (dados a dezembro de 2020)

Gráfico 50 – Percentagem de beneficiários do CSI em relação à população \geq 66 anos, por freguesias ilha do Faial 2020



Constata-se que 46,7% dos beneficiários dispõem de um complemento até 99,99€; 45,6% entre 100€ e 179,99€; 4,4% entre 200€ e 299,99€ e apenas três beneficiários auferem um valor superior a 300€. O valor modal situa-se entre 60,0€ e 79,0€.

Gráfico 51 - Distribuição dos beneficiários, por valor da prestação mensal ilha do Faial 2020



Ilha das Flores

Com base nos dados do quadro abaixo, constata-se que, na ilha das Flores, existem apenas 19 beneficiários do CSI, 16 mulheres e 3 homens. Verifica-se que sete têm idades entre 65 e 74 anos; 11 entre 75 e 84 e 1 tem mais de 84 anos.

Quadro 47 – Caracterização dos beneficiários do CSI – ilha das Flores 2020⁷

Total de beneficiários da ilha das Flores: 19		Nº de beneficiários
Sexo	Masculino	3
	Feminino	16
Grupo etário	65 a 69 anos	2
	70 a 74 anos	5
	75 a 79 anos	5
	80 a 84 anos	6
	≥ 85	1
Valor da prestação mensal	[20€ a 39,99€]	1
	[40€ a 59,99€]	4
	[60€ a 79,99€]	1
	[80€ a 99,99€]	1
	[100€ - 119,99€]	3
	[140€ - 159,99€]	3
	[160€ a 179,99€]	3
	[300€ a 319,99€]	1
[320€ a 339,99€]	2	

Fonte: ISSA (dados a dezembro de 2020)

A percentagem média de pensionistas beneficiários do CSI é de 2,9%, sendo de 2,1% e de 4,1%, respetivamente, no concelho de Santa Cruz e de Lajes das Flores.

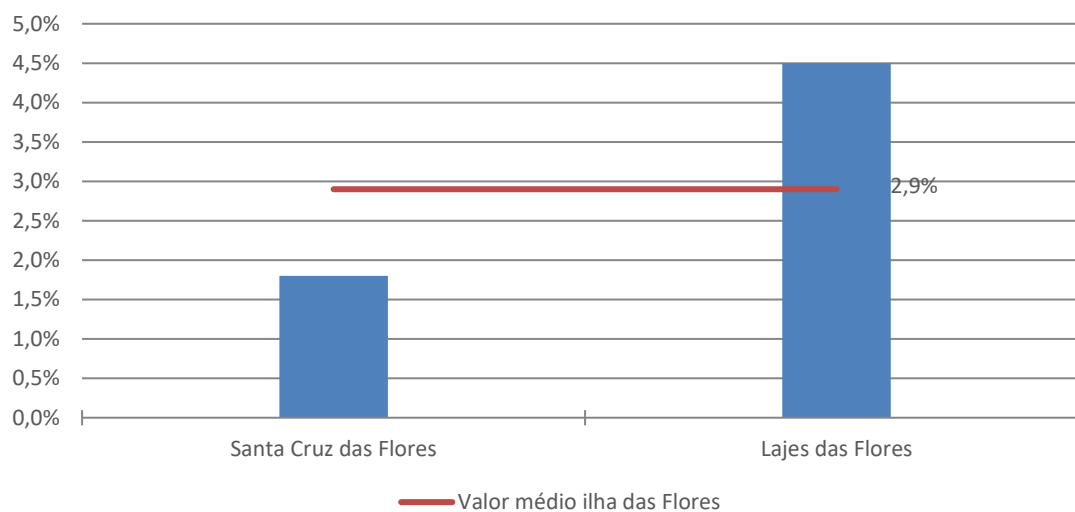
Quadro 48 – Distribuição de beneficiários do CSI em relação à população ≥ 66 anos, por concelho – ilha das Flores 2019

Ilha/Concelho	Nº de beneficiários do CSI	População com idade ≥ a 66 anos	% de beneficiários do CSI face à população ≥ a 66 anos
Flores	19	657	2,9%
Santa Cruz das Flores	8	389	2,1%
Lajes das Flores	11	268	4,1%

Fonte: ISSA (dados a dezembro de 2020)

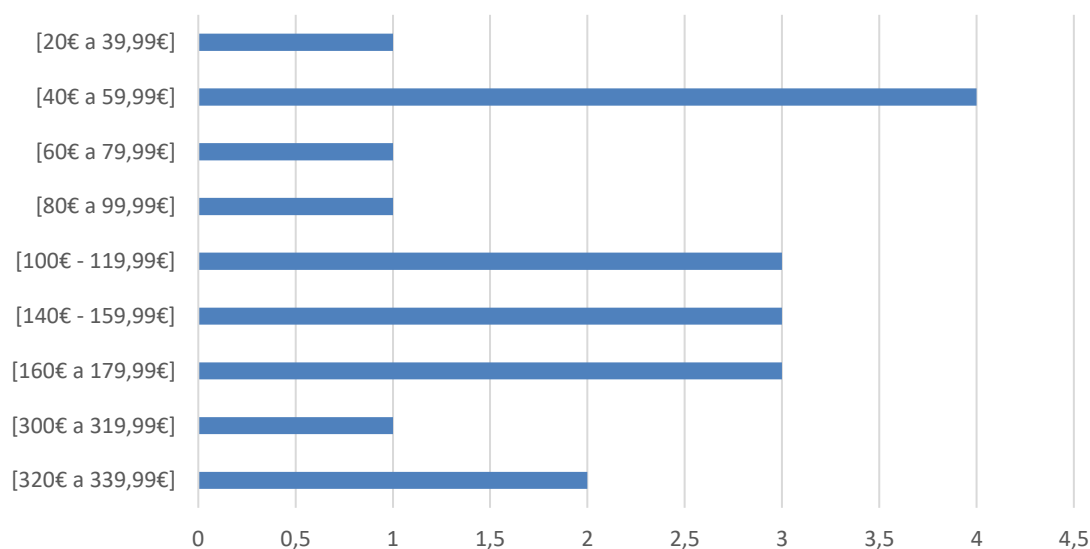
⁷ Atendendo ao baixo número de beneficiários consideraram-se os números e absolutos não se calculando percentagens.

Gráfico 52 – Distribuição de beneficiários do CSI em relação à população ≥ 66 anos, por concelho ilha das Flores 2020



Quanto ao valor do apoio recebido, sete beneficiários recebem até 99,99€; 9 entre 100€ e 179,99€ e três um montante igual ou superior a 300€.

Gráfico 53 - Distribuição dos beneficiários do CSI, por valor da prestação mensal ilha das Flores 2020



Concelho de Lajes das Flores

Verifica-se que, dos 12 beneficiários do concelho de Lajes das Flores, apenas 1 é do sexo masculino, sendo que quatro têm idades compreendidas entre 65 e 74 anos e oito entre 75 e 84.

Quadro 49 – Caracterização dos beneficiários do CSI – concelho de Lajes das Flores 2020

Total de beneficiários do concelho de Lajes das Flores: 12		Nº de beneficiários
Sexo	Masculino	1
	Feminino	11
Grupo etário	65 - 69 anos	1
	70 -74 anos	3
	75 -79 anos	5
	80 - 84 anos	3
Valor da prestação mensal	[20€ a 39,99€]	1
	[40€ a 59,99€]	3
	[60€ a 79,99€]	1
	[100€ - 119,99€]	1
	[140€ - 159,99€]	3
	[160€ a 179,99€]	2
	[320€ a 339,99€]	1

Fonte: ISSA (dados a dezembro de 2020)

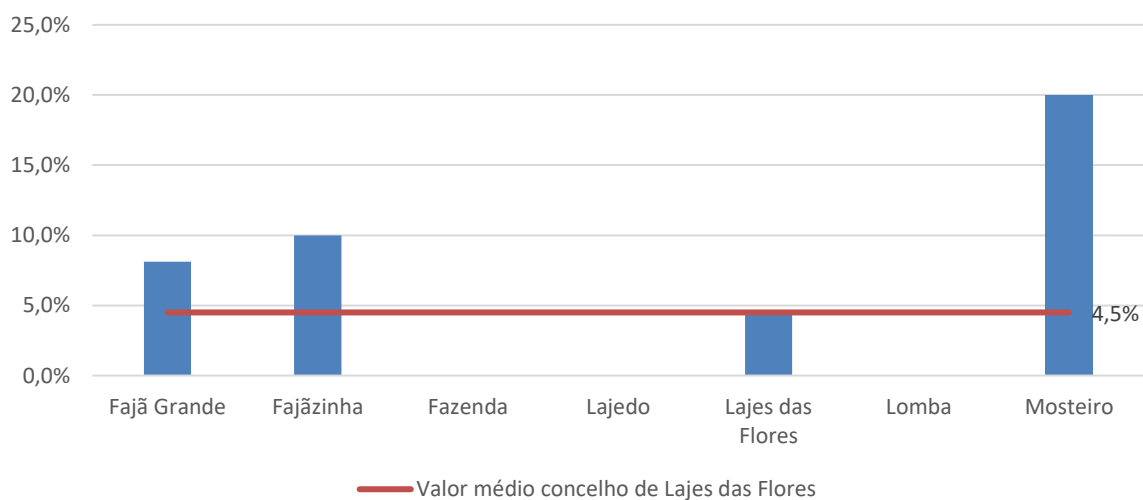
Verifica-se que as freguesias de Lajedo, Lomba e Fazenda não têm beneficiários do CSI, sendo que a percentagem de beneficiários do CSI em relação à população em idade de reforma é de 4,5%, em média no concelho.

Quadro 50 – Distribuição dos beneficiários do CSI, por freguesias – concelho de Lajes das Flores 2020

Concelho/Freguesia	Nº de beneficiários do CSI	População com idade ≥ a 66 anos	% de beneficiários do CSI face à população ≥ a 66 anos
Lajes das Flores	12	268	4,5%
Fajã Grande	3	37	8,1%
Fajãzinha	2	20	10,0%
Fazenda	0	38	0,0%
Lajedo	0	21	0,0%
Lajes das Flores	5	109	4,6%
Lomba	0	33	0,0%
Mosteiro	2	10	20,0%

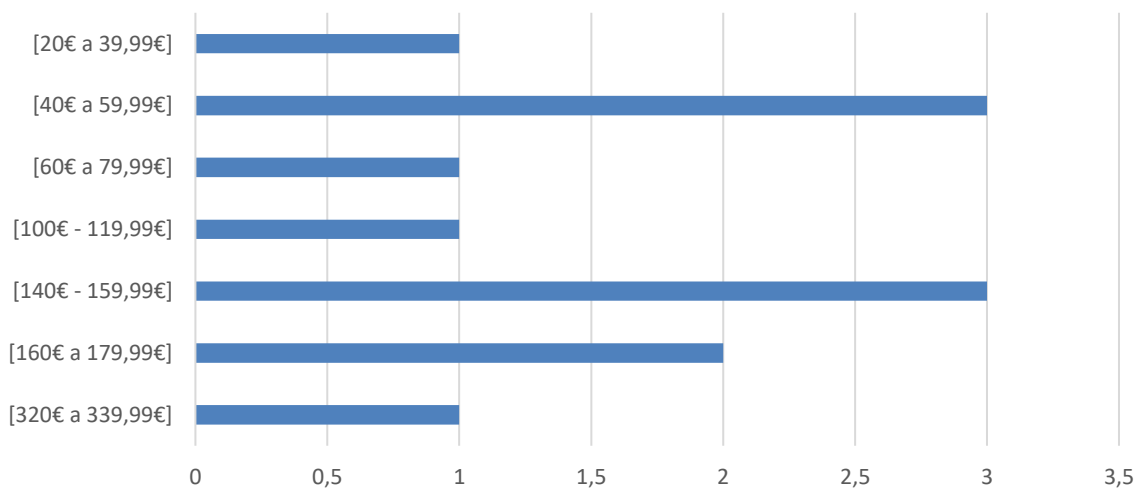
Fonte: ISSA (dados a dezembro de 2020)

Gráfico 54 – Distribuição de beneficiários do CSI em relação à população ≥ 66 anos, por freguesias concelho de Lajes das Flores 2020



Quanto ao valor da prestação, constata-se que cinco beneficiários auferem de uma prestação até 79,99€ e seis entre 100,0€ e 179,99€, sendo que, apenas 1 beneficiário, recebe um valor superior a 300€.

Gráfico 55 - Distribuição dos beneficiários, por valor da prestação mensal - concelho de Lajes das Flores 2020



Concelho de Santa Cruz das Flores

O concelho de Santa Cruz das Flores com apenas sete beneficiários do CSI, dos quais dois são do sexo masculino e cinco do sexo feminino, sendo que três têm idades entre os 65 e os 74 anos; três entre 75 e 84 e um tem 85 ou mais anos.

Quadro 51 – Caracterização dos beneficiários do CSI – concelho de Santa Cruz das Flores 2020⁸

Total de beneficiários de Santa Cruz das Flores: 7		Nº de beneficiários
Sexo	Masculino	2
	Feminino	5
Grupo etário	65 - 69 anos	1
	70 -74 anos	2
	75 -79 anos	0
	80 - 84 anos	3
	≥ 85	1
Valor da prestação mensal	[40€ a 59,99€]	1
	[80€ a 99,99€]	1
	[100€ - 119,99€]	2
	[160€ a 179,99€]	1
	[300€ a 319,99€]	1
	[320€ a 339,99€]	1

Fonte: ISSA (dados a dezembro de 2020)

Observando os dados relativos às freguesias do concelho de Santa Cruz das Flores, verifica-se que a proporção de beneficiários em relação à população em idade de reforma situa-se, em média, nos 1,8%, sendo o valor mais elevado na freguesia de Cedros (3,8%). Na freguesia de Caveira não existem beneficiários do CSI.

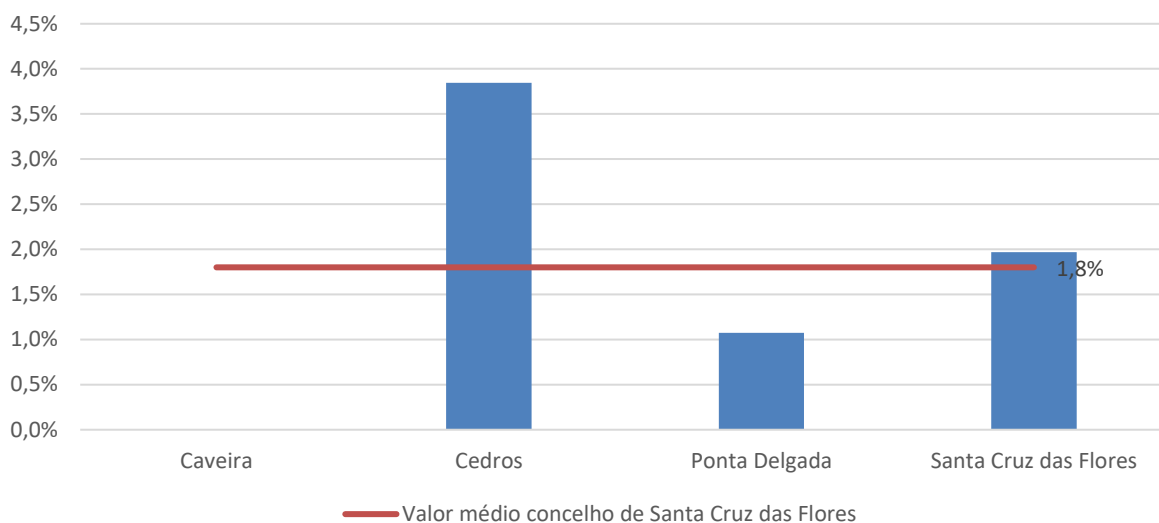
Quadro 52 – Distribuição de beneficiários do CSI em relação à população ≥ 66 anos, por freguesias concelho de Santa Cruz das Flores 2020

Concelho/Freguesia	Nº de beneficiários do CSI	População com idade ≥ a 66 anos	% de beneficiários do CSI face à população ≥ a 66 anos
Santa Cruz das Flores	7	389	1,8%
Caveira	0	16	0,0%
Cedros	1	26	3,8%
Ponta Delgada	1	93	1,1%
Santa Cruz das Flores	5	254	2,0%

Fonte: ISSA (dados a dezembro de 2020)

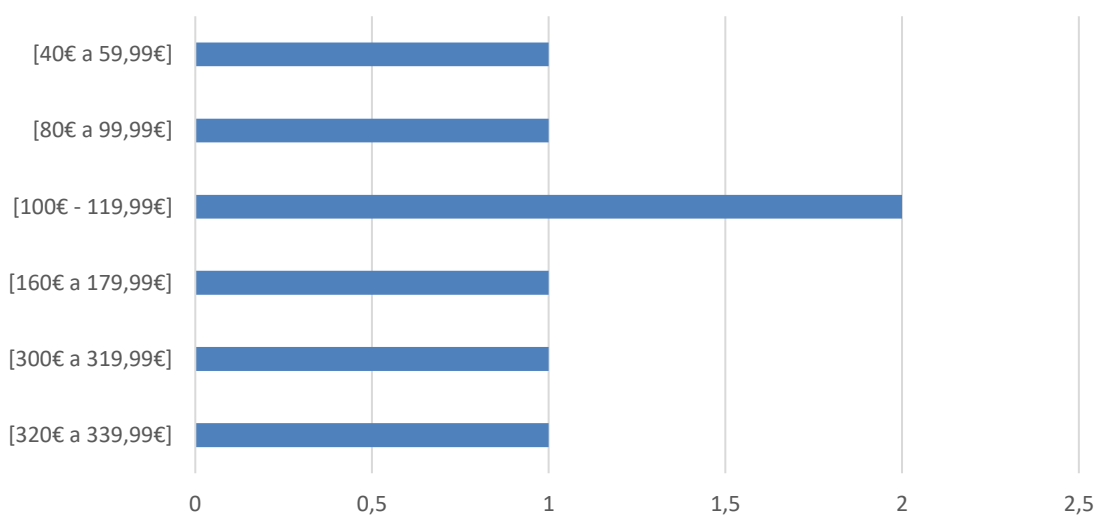
⁸ Atendendo ao baixo número de beneficiários consideraram-se os números e absolutos não se calculando percentagens.

Gráfico 56 – Distribuição de beneficiários do CSI em relação à população ≥ 66 anos, por freguesias – concelho de Santa Cruz das Flores 2020



Quanto ao valor da prestação mensal, dois beneficiários auferem de um apoio entre 40,0€ e 99,99€; três entre 100,0€ e 179,99€ e dois recebem 300€ ou mais.

Gráfico 57 - Distribuição dos beneficiários, por valor da prestação mensal - concelho de Santa Cruz das Flores 2020



Ilha do Corvo

No que se refere à ilha do Corvo, verifica-se que existem apenas dois beneficiários do CSI, cujas idades situam-se, respetivamente, entre 75 e 79 anos e entre 80 e 84 anos, auferindo de um complemento cujo valor mensal se situa entre 120,0€ e 139,99€ e entre 300€ e 319,99€.

Quadro 53 – Caracterização dos beneficiários do CSI – ilha do Corvo 2020

Total de beneficiários da ilha do Corvo: 2		Nº de beneficiários
Sexo	Masculino	1
	Feminino	1
Grupo etário	75 -79 anos	1
	80 -84 anos	1
Valor da prestação mensal	[120€ - 139,99€]	1
	[300€ a 319,99€]	1

Fonte: ISSA (dados a dezembro de 2020)

Nota conclusiva

Através da caracterização dos beneficiários do Complemento Solidário para Idosos (CSI) residentes na Região Autónoma dos Açores, relativo ao ano de 2020, é possível concluir, desde logo, que a respetiva distribuição por ilha, por concelho e por freguesia, é muito díspar se considerarmos que cerca de 73% dos mesmos se situam na ilha de São Miguel, sendo, no entanto, esta a ilha com menos proporção de população idosa (13%)⁹.

A grande maioria dos *pensionistas* que auferem o CSI são mulheres (77,2%) e, do total, 61,8% têm 75 ou mais anos de idade e, destes, 39,1% 80 anos e mais.

O valor modal da prestação mensal situa-se entre 120,0€ e 139,99€ (16,8% dos beneficiários) sendo que 320 (8,8%) recebem um valor igual ou superior a 300€/mensais, revelando que, na ausência do CSI, os mesmos se encontrariam numa situação socioeconómica muito precária.

Quando comparamos o número de idosos beneficiários do CSI com a população ≥ 66 anos de idade, verificamos que a média na Região é de 12,9%. No entanto, são muito díspares os valores entre ilhas, oscilando entre 2,9% na ilha das Flores (com apenas 19 beneficiários) e 20,3% na ilha de São Miguel, sendo que as ilhas do Pico e do Faial têm apenas 3,2% e 4,3%, respetivamente, de beneficiários do CSI face à população pensionista. A ilha do Corvo possui apenas dois beneficiários.

Sublinhe-se, no entanto, que mesmo na ilha de S. Miguel essa distribuição é bastante heterogénea quando efetuamos uma comparação por concelho, sendo o valor mais baixo no de Ponta Delgada (16,2%) e o mais elevado no de Vila Franca do Campo (32,1%). É também aqui que encontramos a maior percentagem de idosos com menores recursos, ou seja, os que auferem uma prestação mensal mais elevada.

É de relevar ainda o facto de termos freguesias onde não se encontram beneficiários do CSI e outras com valores entre 30% e quase 50%, sendo a freguesia de Calhetas, no concelho de Ribeira Grande, aquela que tem a maior proporção de beneficiários do CSI em relação à população ≥ 66 anos (45,8%), o valor percentual mais elevado da RAA.

Como já referimos em relatórios anteriores, seria pertinente ter a certeza se, nas freguesias onde não se registam ou se registam poucos idosos a auferir do complemento solidário para idosos, se tal se deve ao facto dos potenciais beneficiários não possuírem condições de recursos que lhes permita o acesso à prestação ou se, desconhecendo a medida, a ela não se candidatam.

⁹ Fonte: INE, Estimativa da População Residente 2019.