

# Folha Informativa SRADR

2023-01-17

## LEGISLAÇÃO DIÁRIA



Diploma	Data	Emissor	Sumário
<a href="#"><u>Portaria n.º 7/2023</u></a>	2023.01.17	Secretaria Regional da Agricultura e do Desenvolvimento Rural	Altera a Portaria n.º 133/2021, de 29 de dezembro, que procedeu à regulamentação da atribuição de uma comparticipação financeira anual aos produtores detentores de juntas de bois da raça autóctone Ramo Grande.




Diploma	Data	Emissor	Sumário
<a href="#"><u>Regulamento de Execução (UE) 2023/113</u></a>	2023.01.17	Comissão Europeia	Autoriza a colocação no mercado de sal de sódio de 3'-sialil-lactose produzido por estirpes derivadas de <i>Escherichia coli</i> BL21(DE3) como novo alimento e que altera o Regulamento de Execução (UE) 2017/2470.
<a href="#"><u>Regulamento de Execução (UE) 2023/114</u></a>	2023.01.17	Comissão Europeia	Altera o Regulamento de Execução (UE) n.º 540/2011 no que se refere à prorrogação dos períodos de aprovação das substâncias ativas benzovindiflupir, buprofezina, ciflufenamida, fluaziname, flutolanil, lambda-cialotrina, mecoprope-P, mepiquato, metirame, metsulfurão-metilo, fosfano e piraclostrobina.
<a href="#"><u>Regulamento de Execução (UE) 2023/115</u></a>	2023.01.17	Comissão Europeia	Altera o Regulamento de Execução (UE) n.º 540/2011 no que se refere à prorrogação do período de aprovação da substância ativa dimoxistrobina.
<a href="#"><u>Regulamento de Execução (UE) 2023/116</u></a>	2023.01.17	Comissão Europeia	Altera o Regulamento de Execução (UE) n.º 540/2011 no que se refere à prorrogação do período de aprovação da substância ativa oxamil.

## OUTROS ASSUNTOS



### Região Autónoma dos Açores

#### Notícias

-  **Governo dos Açores aprova mais de 400 mil euros em apoios à formação de trabalhadores, adianta Maria João Carreiro**  
O Governo dos Açores aprovou mais de 400 mil euros em apoios à qualificação e requalificação de trabalhadores integrados no mercado de trabalho, adianta a Secretária Regional da Juventude, Qualificação Profissional e Emprego. Maria João Carreiro explica que estes apoios financeiros, no âmbito do FORM.AÇORES – Qualificação, “são atribuídos diretamente às escolas profissionais da região, bem como às entidades formadoras certificadas, para que possam promover cursos

# Folha Informativa SRADR

2023-01-17

e ações de formação adequadas às necessidades dos trabalhadores e das empresas que podem beneficiar desta medida sem quaisquer custos associados”.

Entre as áreas de formação ao abrigo desta medida estão, por exemplo, hotelaria e restauração, turismo e lazer, construção civil ou atividades de saúde humana e apoio social, sendo que os cursos e ações de formação devem ter início até 30 de abril. Segundo a titular da pasta da Qualificação Profissional e Emprego, o FORM.AÇORES, a par de outras medidas de apoio à qualificação e formação de ativos, constitui uma “oportunidade estratégica” comum às empresas e às escolas profissionais dos Açores.

“Para as empresas, trata-se de uma oportunidade para reforçar as competências dos seus trabalhadores e melhorar a sua produtividade e competitividade; do lado das escolas profissionais, é uma medida que procura incentivar e criar as condições para que as escolas profissionais possam alargar o seu público-alvo e diversificar a sua oferta formativa em estreita articulação com as empresas”, concretiza Maria João Carreiro.

O FORM.AÇORES, programa de apoio à qualificação e requalificação da população ativa, foi criado pelo XIII Governo dos Açores no âmbito da Agenda Regional para a Qualificação Profissional, apresentada em fevereiro do ano passado, na sequência de um amplo processo de reflexão e debate iniciado em 2021, através do Fórum Regional da Qualificação Profissional, que envolveu todas as escolas profissionais da região.

Este programa, que contempla ainda a modalidade de Consultoria, cujas candidaturas para as escolas profissionais e entidades formadoras certificadas terminaram a 31 de dezembro, visa também contribuir para a manutenção do emprego e para a reconversão de trabalhadores integrados nos setores de atividade com necessidades mão-de-obra, incentivando a aquisição de competências próprias do setor onde foram integrados.

**Fonte** - [Governo dos Açores aprova mais de 400 mil euros em apoios à formação de trabalhadores, adianta Maria João Carreiro - Comunicação - Portal \(azores.gov.pt\)](#)



República Portuguesa

## Notícias

### ❖ 2023 | Ano Internacional do Milho Painço

2023 é o Ano Internacional do Milho Painço, promovido pela Organização das Nações Unidas para Alimentação e Agricultura, [FAO](#), conforme decisão tomada na 75.ª Assembleia Geral, em março 2021.

Este Ano Internacional pretende divulgar formas de produção sustentável de milho painço, destacando o potencial deste cereal para oferecer novas oportunidades de mercado para produtores e consumidores. É uma oportunidade única para sensibilizar e dirigir a atenção política para os benefícios nutricionais e sanitários do consumo do milho painço, bem como a sua aptidão para o cultivo em condições climáticas adversas.

Os painços abrangem um grupo diversificado de cereais de grande potencial, e são uma importante fonte de alimentação para milhões de pessoas na África subsaariana e na Ásia. Podem ainda desempenhar um papel importante, contribuindo para capacitar os pequenos agricultores a nível global e a alcançar o desenvolvimento sustentável, diminuindo a fome, promovendo a biodiversidade, e transformando os sistemas agroalimentares até 2030.

O Ano Internacional e o impulso para o aumento da produção de painço contribuirão para alcançar os objetivos da Agenda para o Desenvolvimento Sustentável de 2030.

[Ano Internacional do Milho Painço](#)

**Fonte** - [2023 | Ano Internacional do Milho Painço – DGAV](#)

# Folha Informativa SRADR

2023-01-17



União Europeia

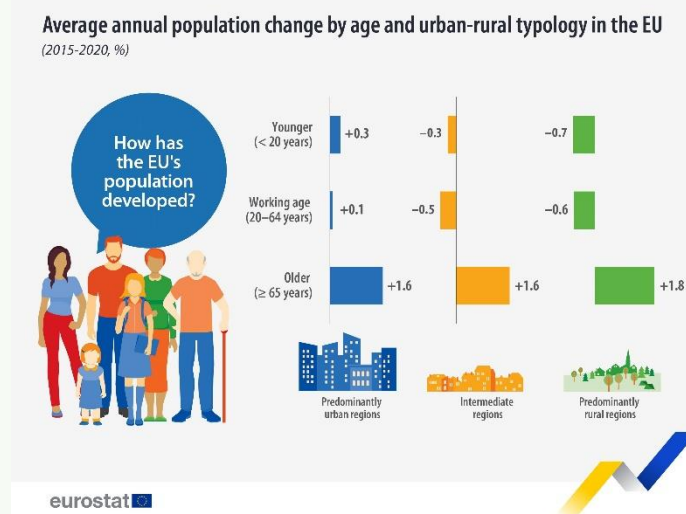


## Notícias da Comissão Europeia

### As regiões predominantemente rurais sofrem com o despovoamento

Com base na [tipologia urbano-rural](#), em 2021 as regiões predominantemente rurais representavam quase metade (45%) da área da UE. No entanto, de acordo com os dados populacionais de 1 de janeiro de 2021, apenas 21% da população da UE vivia em regiões rurais. Durante o período de 2015-2020, a população das regiões predominantemente rurais diminuiu, em média, 0,1% por ano, enquanto quase nenhuma alteração foi registada na população das regiões intermédias. Por outro lado, a população das regiões predominantemente urbanas aumentou, em média, 0,4% por ano.

Esta informação provém das publicações sobre a [Europa Rural](#) e a [Europa Urbana](#), disponibilizadas pelo Eurostat.



Durante o período de 2015-2020, o número de pessoas idosas cresceu rapidamente. O número de pessoas com 65 anos ou mais, aumentou 1,6% por ano nas regiões predominantemente urbanas e nas regiões intermédias. Contudo, o crescimento mais rápido entre este grupo etário foi registado para aqueles que vivem em regiões predominantemente rurais (1,8% por ano).

Em contrapartida, o número de pessoas em idade ativa (20-64 anos) que vivem em regiões predominantemente rurais diminuiu, em média, 0,6% por ano. O número de pessoas mais jovens (com menos de 20 anos de idade) diminuiu um pouco mais (-0,7% por ano). Estes mesmos dois grupos registaram um crescimento em regiões predominantemente urbanas (0,1% e 0,3% por ano, respetivamente), sugerindo que estas pessoas deixaram as regiões predominantemente rurais para continuar a sua educação ou em busca de trabalho.

### ✓ Mudanças demográficas nas regiões predominantemente rurais da UE

Nos últimos anos (2015-2020), a população cresceu a um ritmo relativamente rápido (pelo menos 0,3% por ano) em 108 regiões predominantemente rurais da UE. Em contrapartida, o número de pessoas diminuiu a um ritmo relativamente rápido (menos de -0,3% por ano) em 155 regiões predominantemente rurais.



# Folha Informativa SRADR

2023-01-17



## Notícias da Comissão Europeia

Durante o período 2015-2020, as regiões rurais com as taxas mais elevadas de despovoamento foram as regiões croatas da Vukovarsko-srijemska (-2,5% por ano) e a região búlgara de Vidin (também -2,3%).

As regiões rurais com maiores taxas de crescimento populacional foram as regiões insulares gregas de Ikaria, Samos (2,8% por ano) e Lesvos, Limnos (2,7%), seguidas pela região alemã de Landshut, Kreisfreie Stadt e a região insular das Canárias Espanha, El Hierro (ambas com 1,3%).

**Fonte** - [Predominantly rural regions experience depopulation](#) - Products Eurostat News - Eurostat ([europa.eu](http://europa.eu))